



Strategia  
2030



Instytut Rozwoju



# OPRACOWANIE STRATEGII ROZWOJU OBSZARU METROPOLITALNEGO DO 2030 ROKU

## Konsultacje wewnętrzne

Pomorski Park Naukowo–Technologiczny

Gdynia, 9 września 2014 r.



MINISTERSTWO  
INFRASTRUKTURY  
I ROZWOJU





## Plan warsztatów

**9 września 2014 r.**

**Gdynia, Pomorski Park Naukowo–Technologiczny**

- |                      |                                                                         |
|----------------------|-------------------------------------------------------------------------|
| <b>09.00 – 12.00</b> | <b>Infrastruktura transportowa OM na tle uwarunkowań przestrzennych</b> |
| <b>12.00 – 12.30</b> | <b>Przerwa kawowa</b>                                                   |
| <b>12.30 – 15.30</b> | <b>Demograficzno-osadnicze uwarunkowania rozwoju OM</b>                 |
| <b>15.30 – 15.45</b> | <b>Podsumowanie</b>                                                     |





Strategia  
2030



Instytut Rozwoju



# OPRACOWANIE STRATEGII ROZWOJU OBSZARU METROPOLITALNEGO DO 2030 ROKU

## Demograficzno-osadnicze uwarunkowania rozwoju OM

Przemysław Śleszyński  
Rafał Wiśniewski

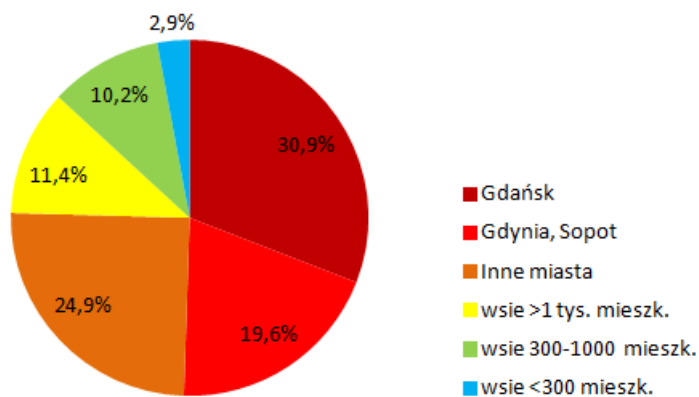


MINISTERSTWO  
INFRASTRUKTURY  
I ROZWOJU

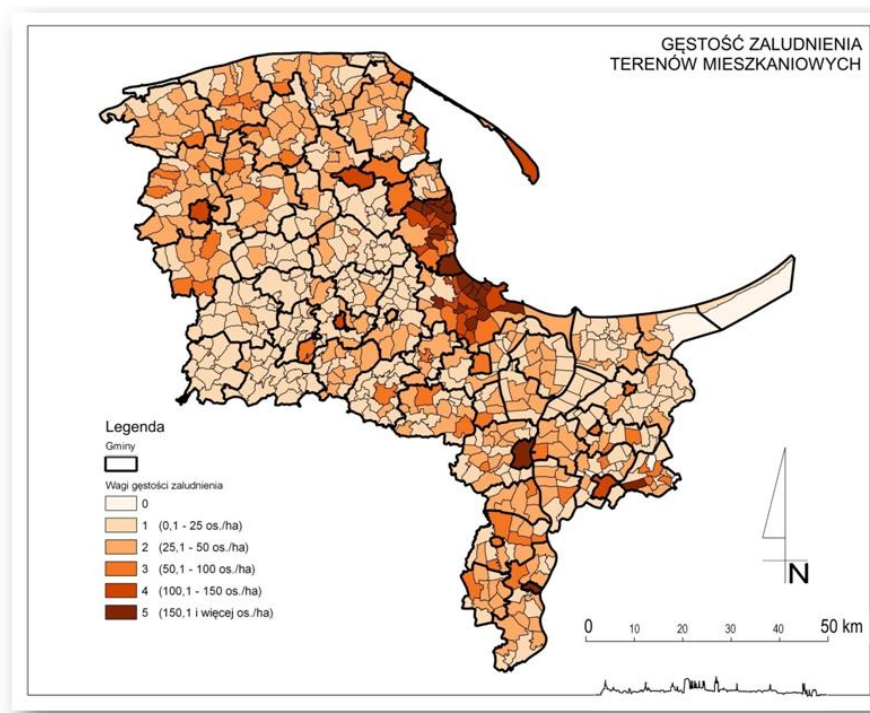


## Identyfikacja podstawowych procesów i problemów OM

### Struktura osadnicza i rozmieszczenie ludności



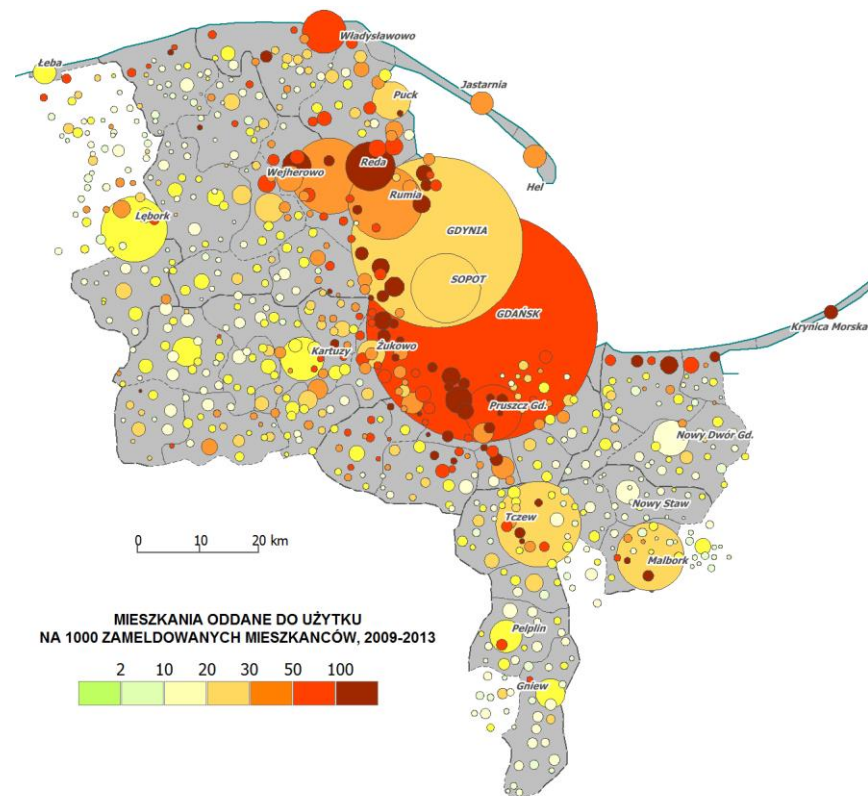
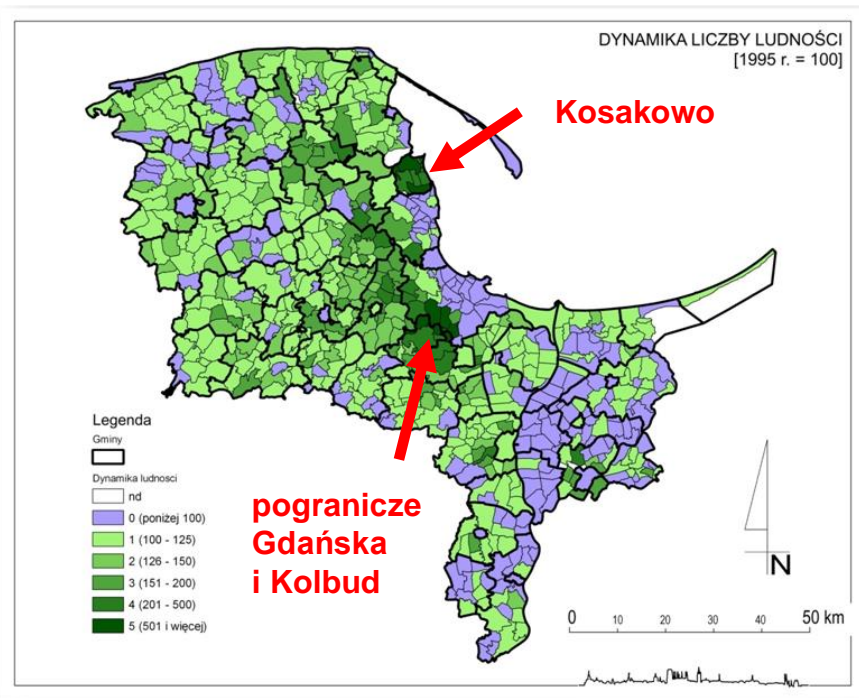
**Korzystna struktura osadnicza,  
ale nieefektywna, rozproszona zabudowa**



Źródło: Biuro Rozwoju Gdańska.

# Identyfikacja podstawowych procesów i problemów OM

## Procesy dekoncentracji zabudowy



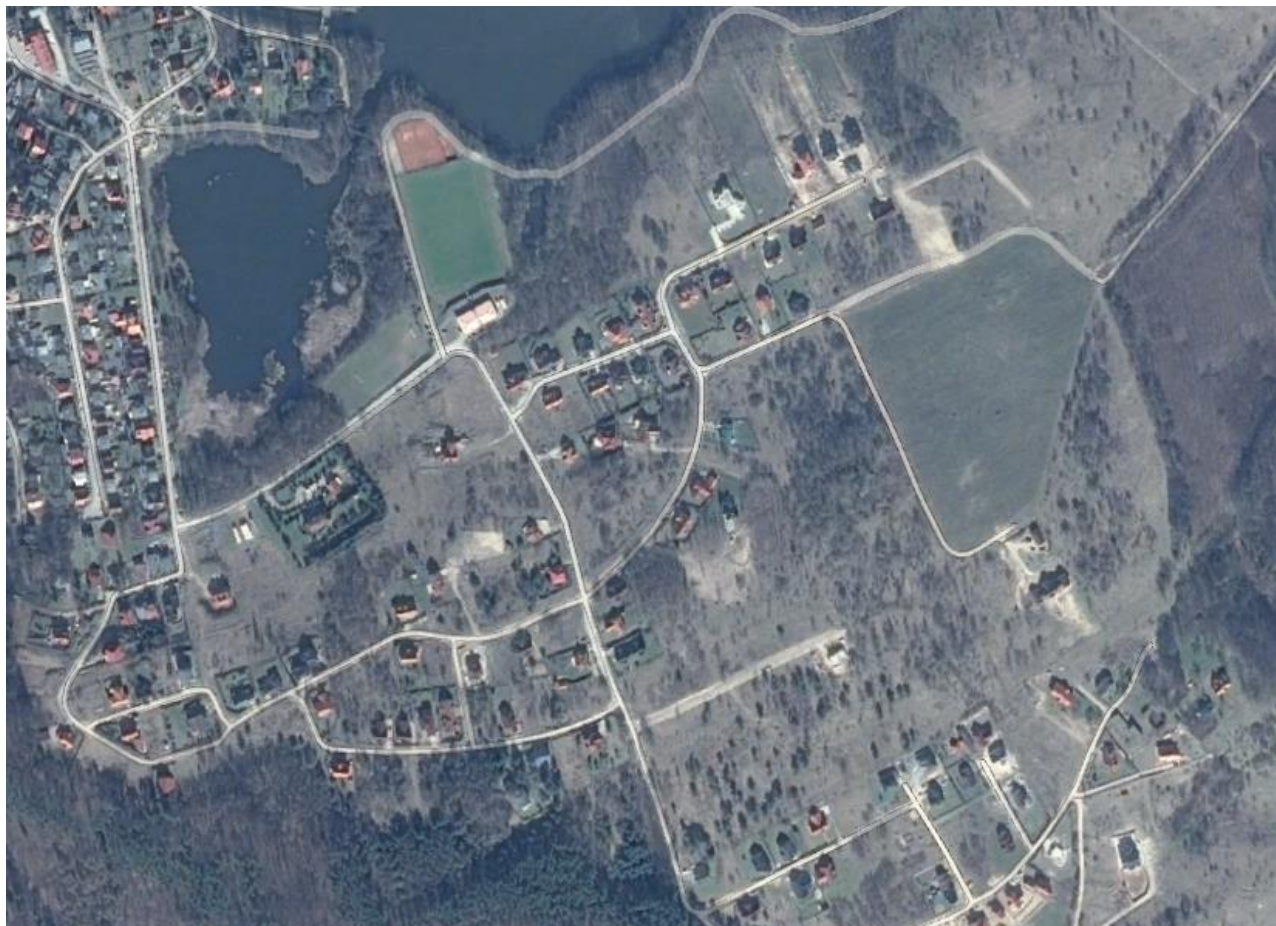
Źródło: Biuro Rozwoju Gdańska.





## Identyfikacja podstawowych procesów i problemów OM

### Okolice Kolbud





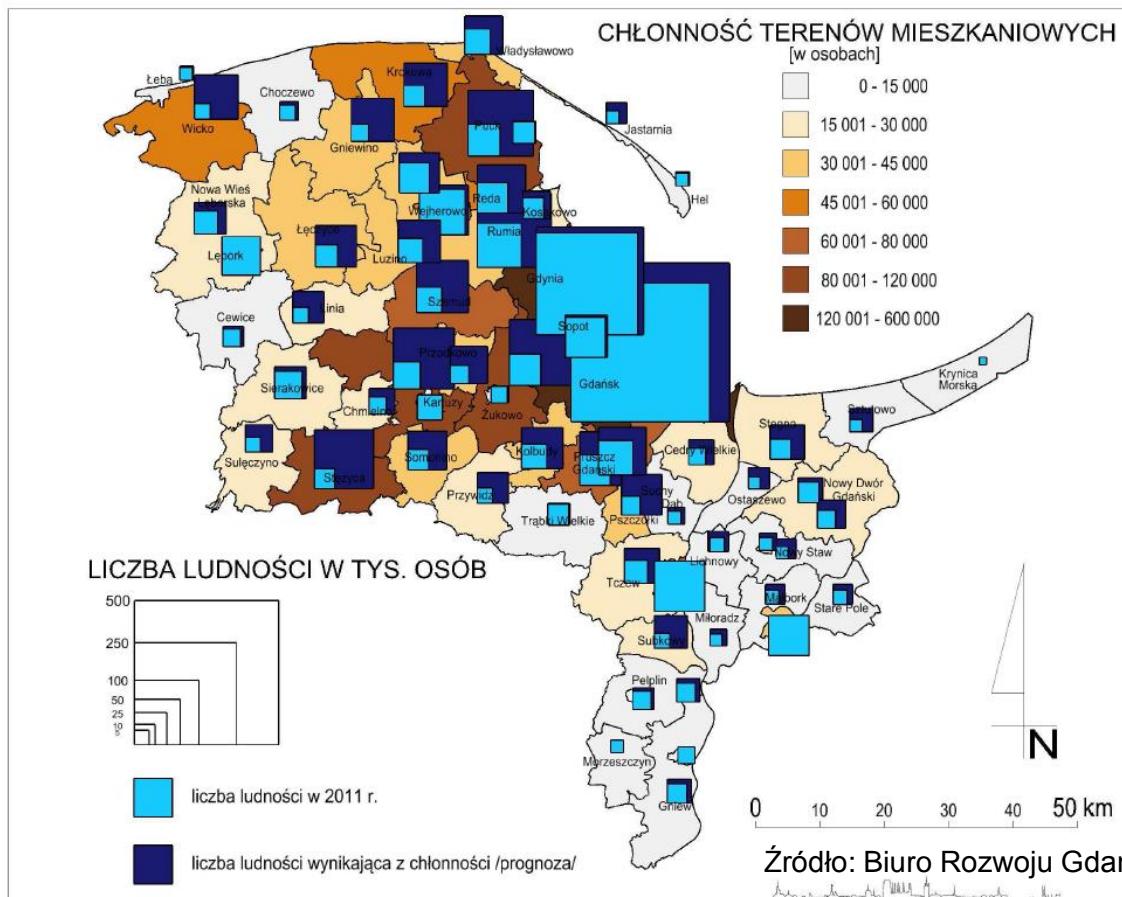
## Identyfikacja podstawowych procesów i problemów OM



Źródło: Raport o społecznych kosztach i ekonomicznych stratach niekontrolowanej urbanizacji w Polsce, 2013



## Identyfikacja podstawowych procesów i problemów OM



silne przeszacowanie terenów mieszkaniowych w studiach uikzp (OM - **2,1 mln mieszk.**) i planach miejscowych (**1,6 mln mieszk.**) - przy aktualnej liczbie zameldowanych mieszkańców **0,8 mln**

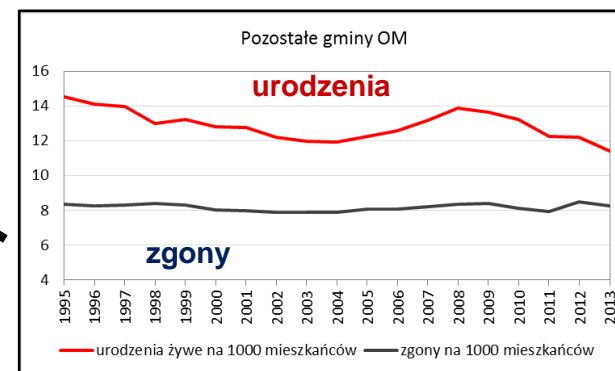
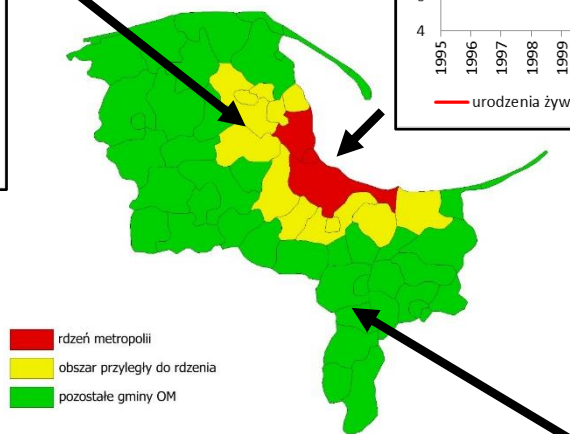
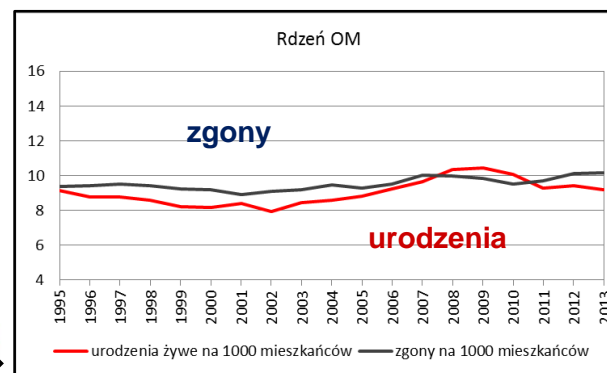
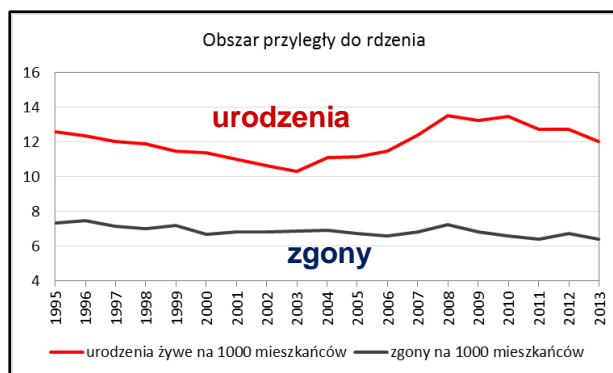
Te tereny **NIGDY** (w dającej się przewidzieć przyszłości) nie zostaną nawet w połowie zabudowane!!!

Prognozowane wydatki na wykup dróg gminnych:  
 Gdynia – 346 mln zł  
 OM – 116 mln zł (dane z 50% gmin)  
 Reda – 28 mln zł  
 Pruszcz Gdański – 9 mln zł



# Identyfikacja podstawowych procesów i problemów OM

## Ruch naturalny

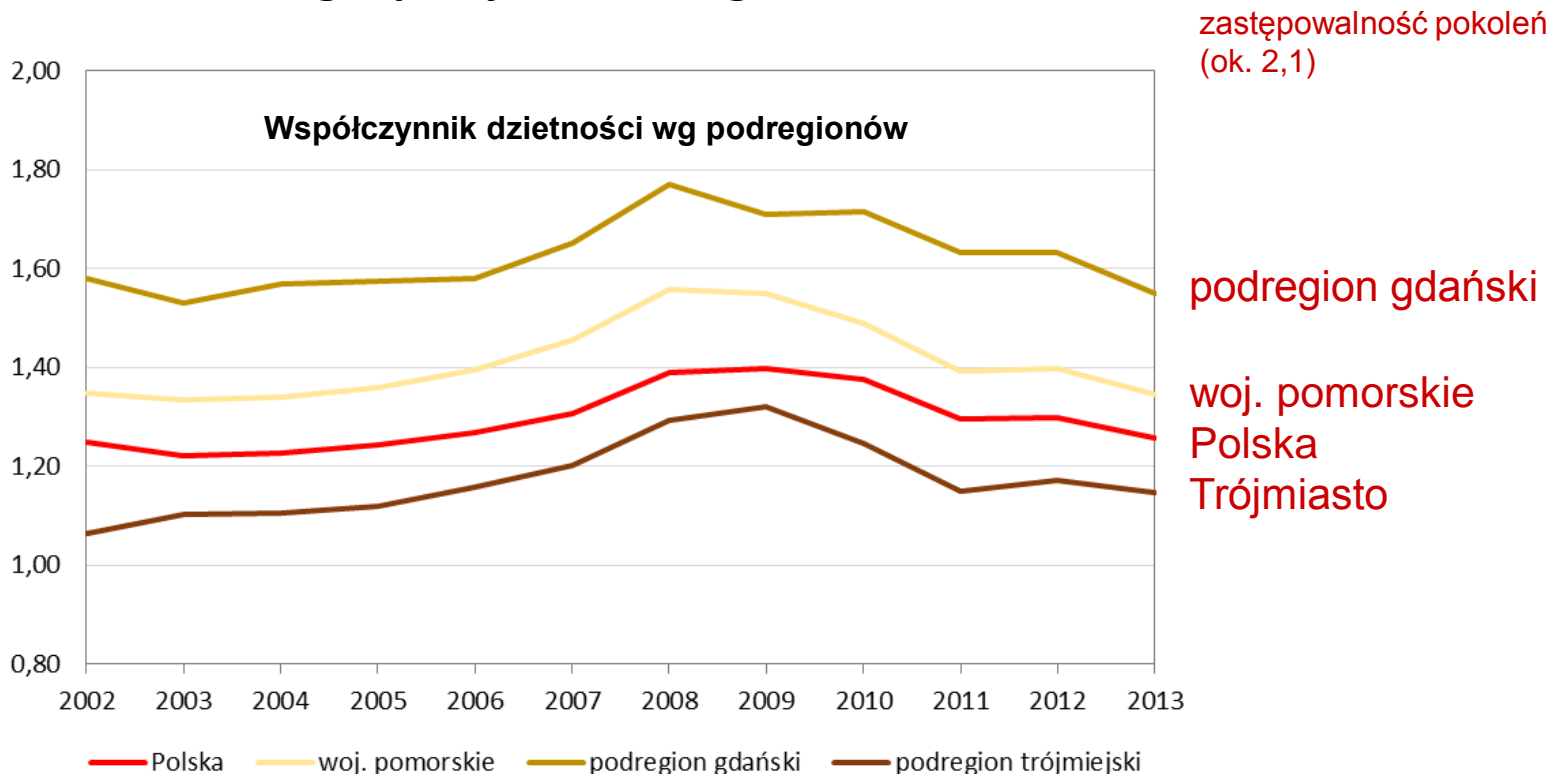


## Korzystne wskaźniki ruchu naturalnego



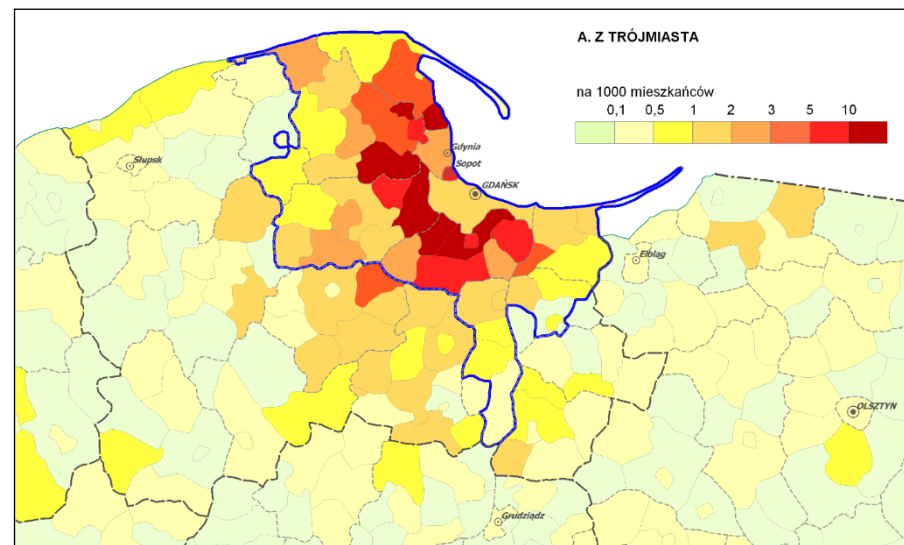
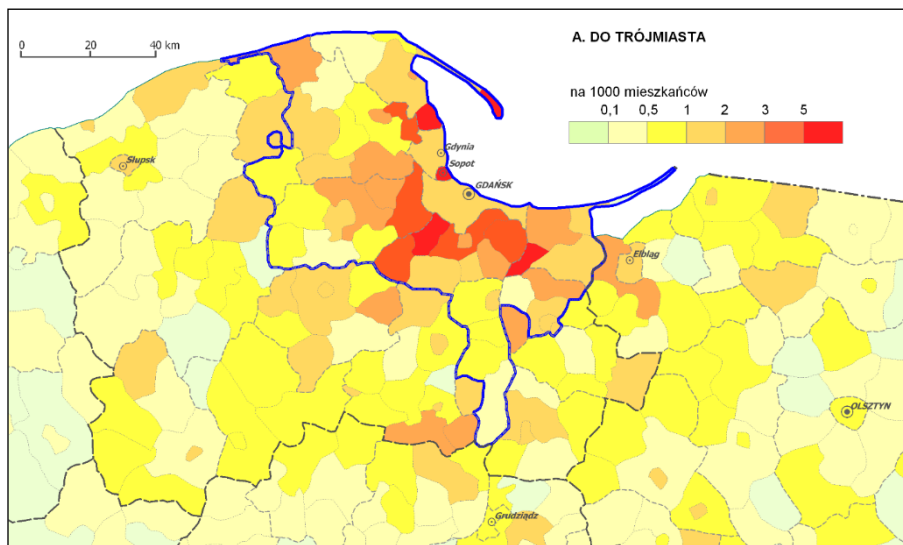
## Identyfikacja podstawowych procesów i problemów OM

### Drugie przejście demograficzne



# Identyfikacja podstawowych procesów i problemów OM

## Migracje i zasięgi oddziaływania

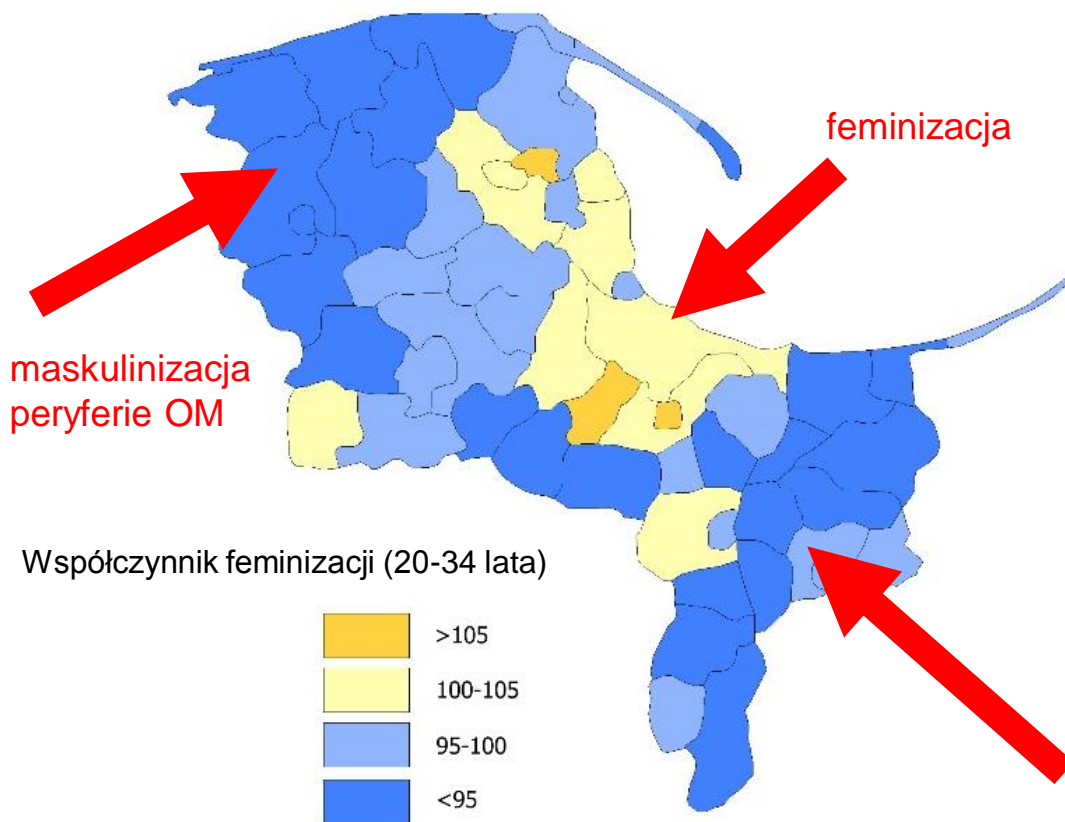


- 1) zlewnia migracyjna wykracza znacznie poza granice obecnego województwa, a **ośrodek trójmiejski skutecznie konkuruje w pozyskiwaniu migrantów** zwłaszcza z Olsztynem, a częściowo z Bydgoszczą.
- 2) **strefa suburbanizacji rezydencjalnej jest stosunkowo niewielka**, przynajmniej w porównaniu z zasięgiem obszaru metropolitalnego. Poza tym obszarem znajduje się wiele gmin, w których wskaźniki przemeldowań nie odbiegają od poziomu spotykanego wewnątrz OM lub są nawet wyższe.





## Identyfikacja podstawowych procesów i problemów OM



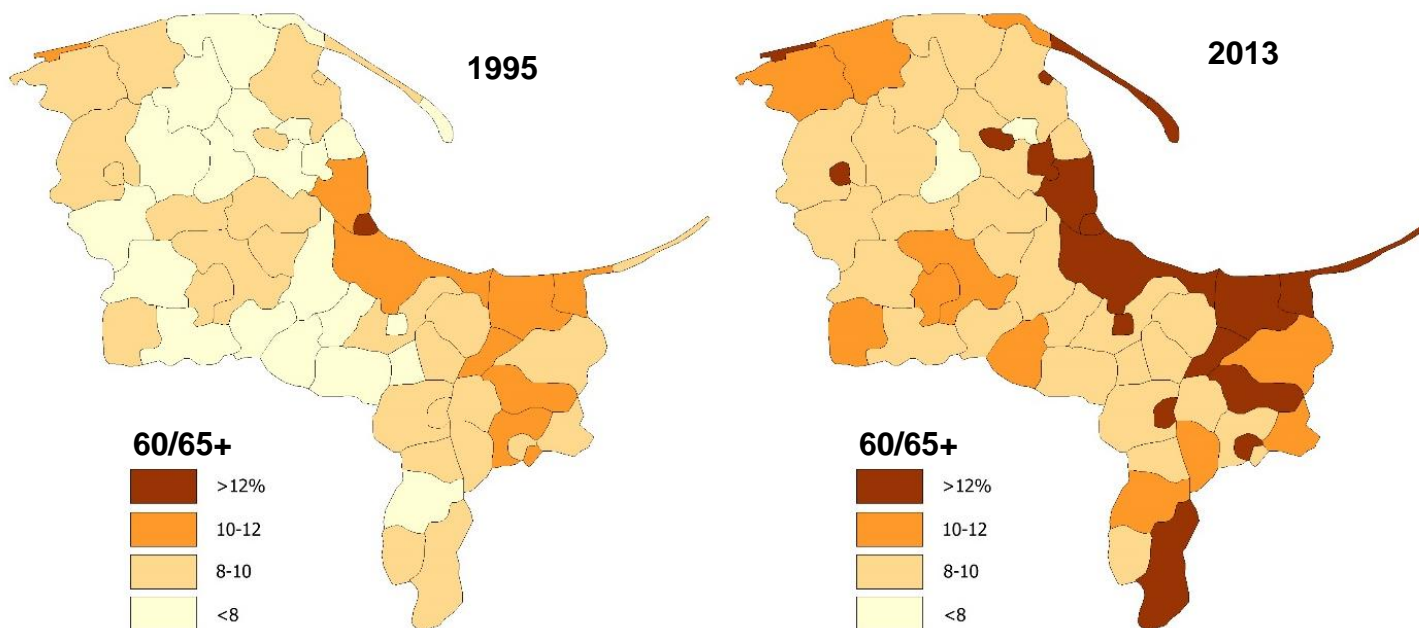
Deformacje struktury płci w wieku 'małżeńskim' powodowane selektywnymi migracjami - skutkuje osłabianiem szans na założenie rodziny





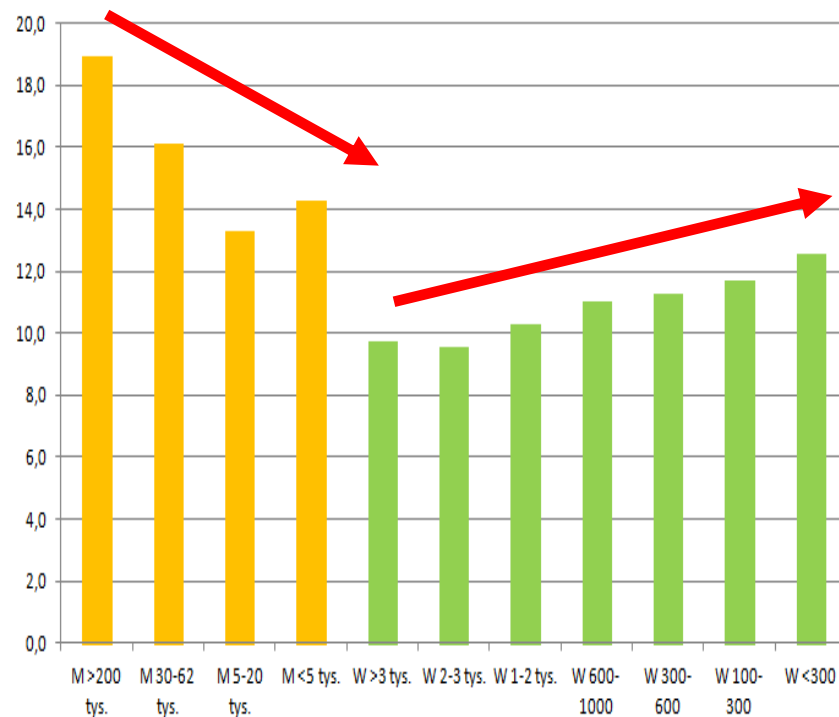
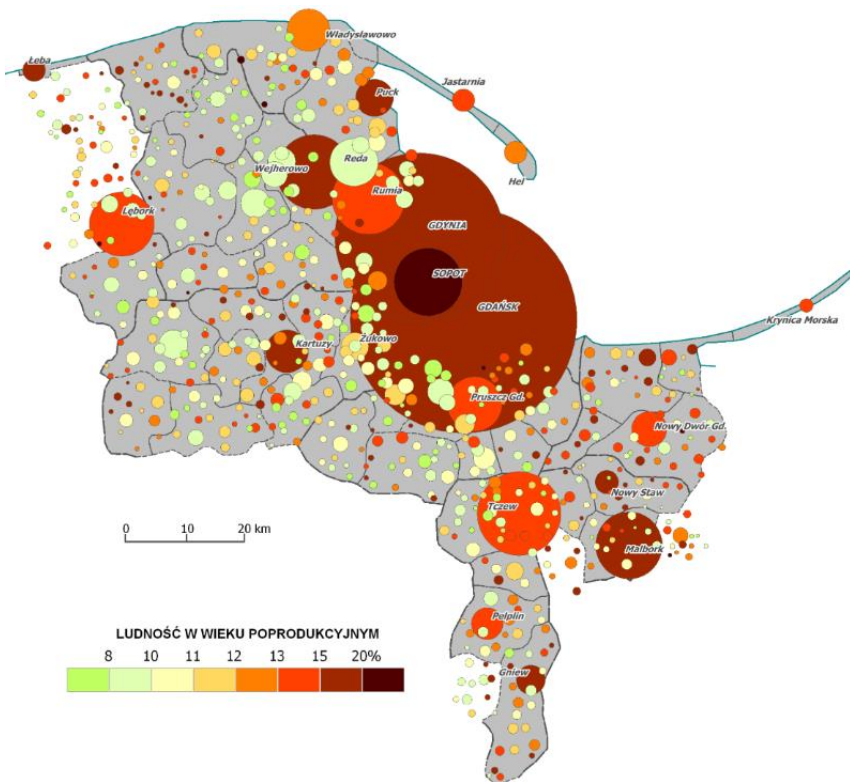
## Identyfikacja podstawowych procesów i problemów OM

### Proces starzenia się ludności





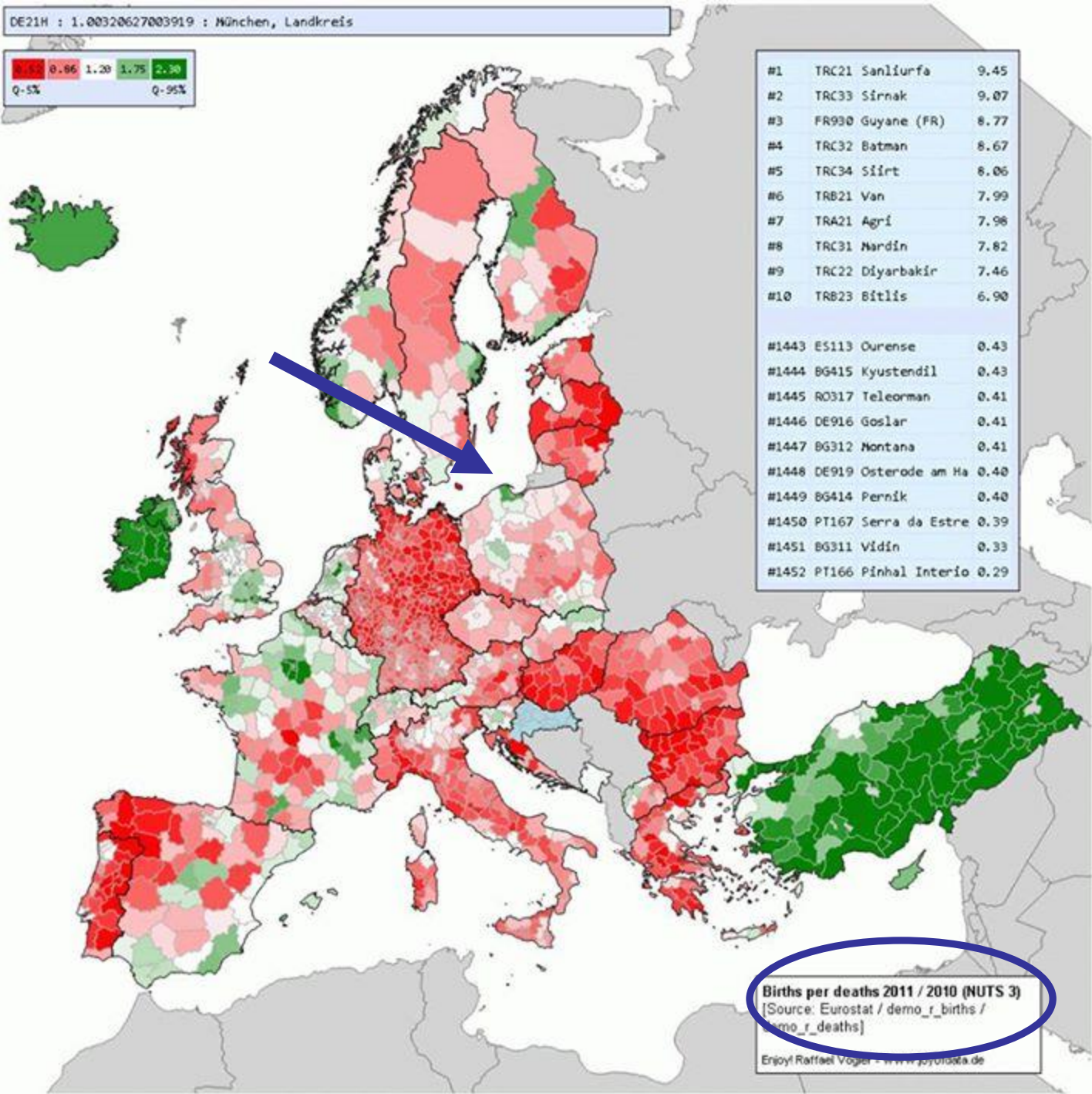
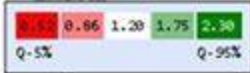
# Identyfikacja podstawowych procesów i problemów OM



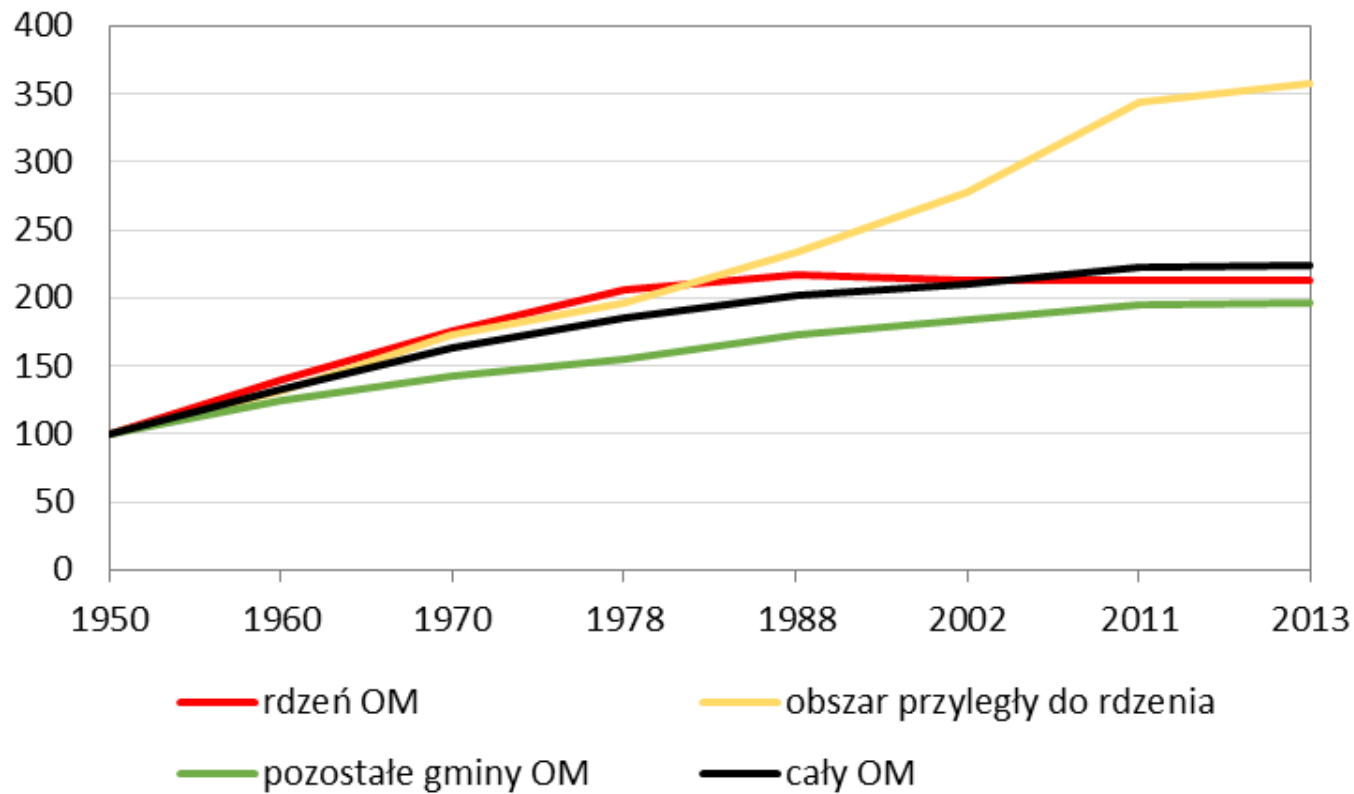
Wyraźna starość miast największych i wsi najmniejszych







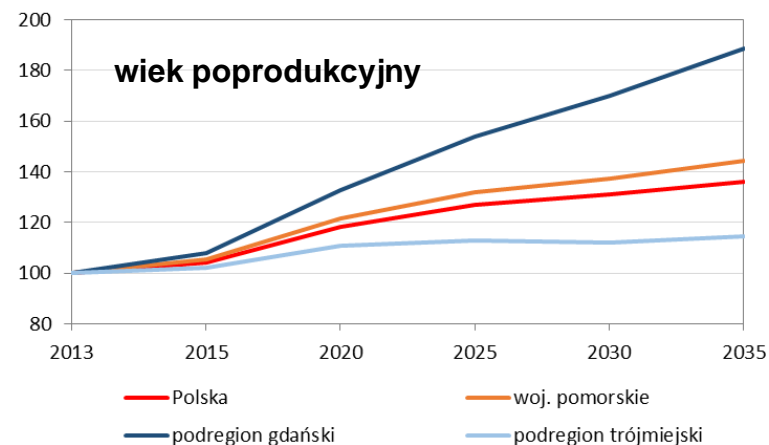
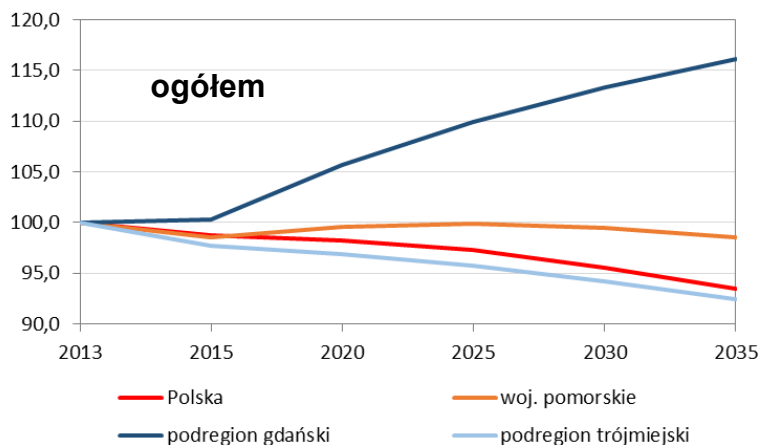
## Zmiany liczby ludności





## Trendy rozwoju demograficzno-osadniczego i ich prognoza

### Prognozy demograficzne GUS



1. Wzrost liczby ludności o ok. 20 tys. osób (wg „oficjalnej” prognozy GUS)
2. Silny wzrost populacji w wieku poprodukcyjnym w podregionie gdańskim.



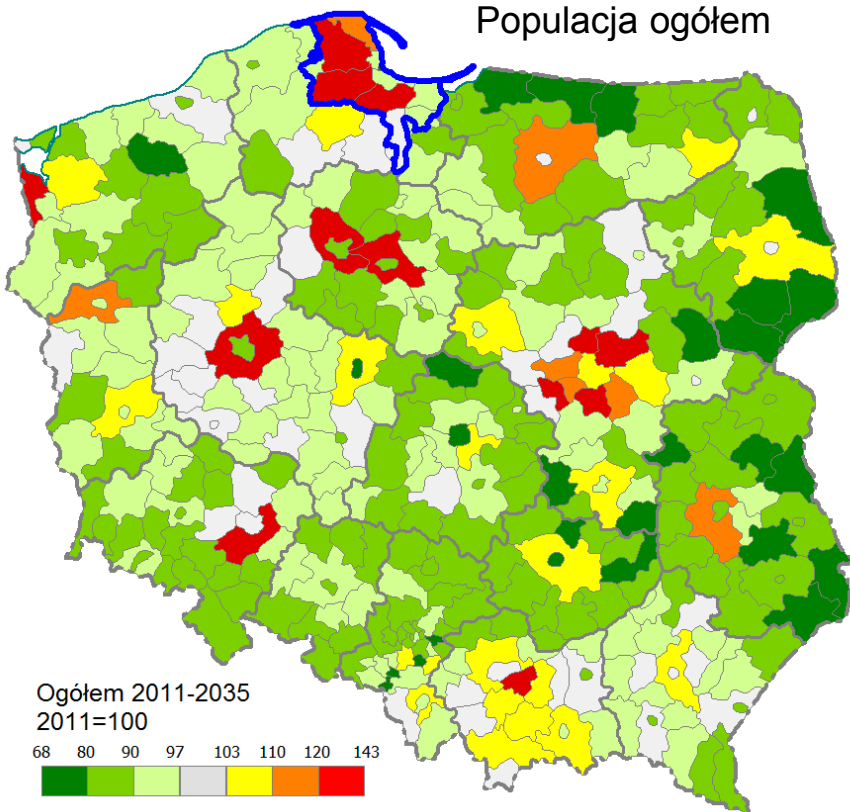




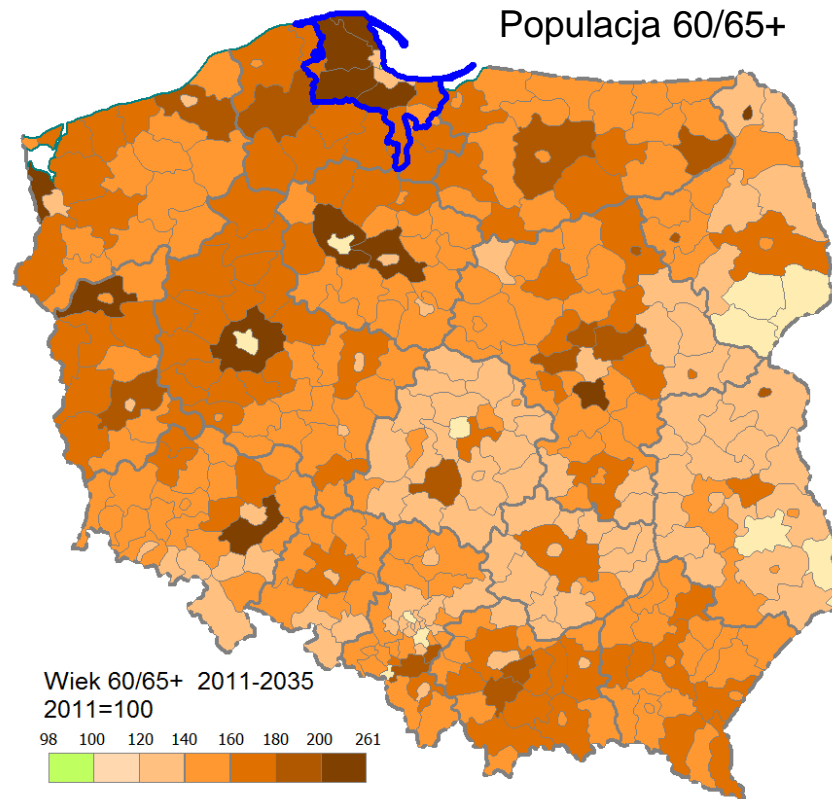
## Trendy rozwoju demograficzno-osadniczego i ich prognoza

### Prognozy demograficzne GUS

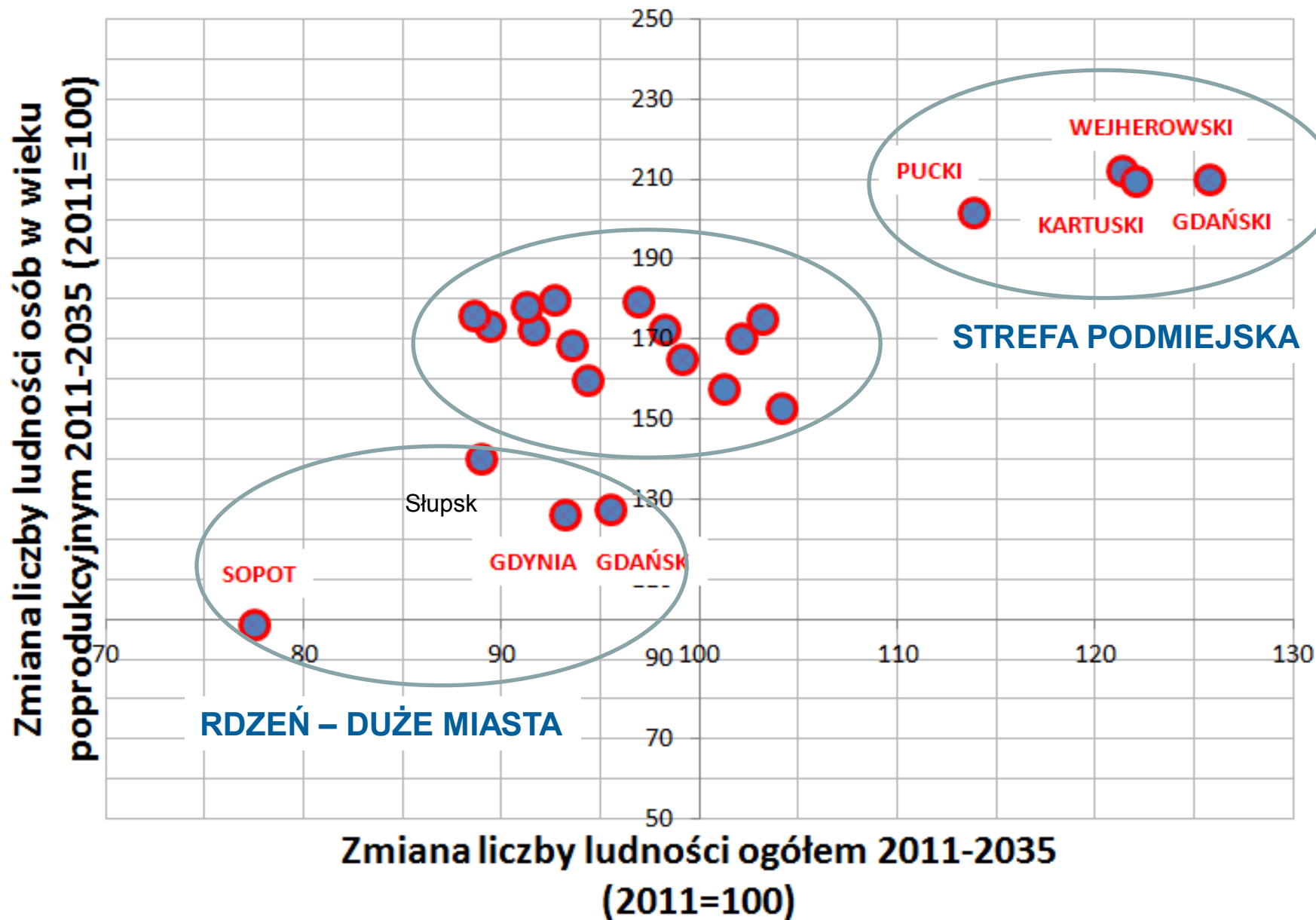
Populacja ogółem



Populacja 60/65+



## Trendy rozwoju demograficzno-osadniczego i ich prognoza





## Trendy rozwoju demograficzno-osadniczego i ich prognoza

Porównanie prognozy demograficznej GUS z 2008 r. (według stanów ludności na koniec 2007 r.) z obserwowaną liczbą ludności w 2013 r.

Powiat	Liczba zameldowanej ludności (2013)	Prognozowana liczba ludności na 2013 r.				Prognozowana liczba ludności na 2035 r.		
		ogółem	obserwowany błąd prognozy (niedoszacowanie)		ogółem	możliwy błąd prognozy (przy założeniu kumulacji tych samych błędów, co w latach 2007-2013)		
			tys.	%		tys.	%	
Gdańsk	461,5	451,5	-10,0	-2,2	432,0	-50,6	-11,7	
Gdynia	248,0	245,8	-2,2	-0,9	230,0	-11,2	-4,9	
<b>Sopot</b>	<b>37,9</b>	<b>36,2</b>	<b>-1,7</b>	<b>-4,4</b>	<b>28,8</b>	<b>-6,8</b>	<b>-23,7</b>	
<b>Gdański</b>	<b>105,2</b>	<b>100,6</b>	<b>-4,7</b>	<b>-4,4</b>	<b>129,0</b>	<b>-30,8</b>	<b>-23,9</b>	
Kartuski	125,1	122,3	-2,8	-2,2	144,3	-17,4	-12,1	
<b>Lęborski</b>	<b>66,1</b>	<b>63,7</b>	<b>-2,4</b>	<b>-3,6</b>	<b>59,6</b>	<b>-11,6</b>	<b>-19,5</b>	
Malborski	64,4	62,7	-1,7	-2,6	59,1	-8,3	-14,0	
Nowodworski	36,3	35,6	-0,8	-2,1	32,6	-3,7	-11,3	
Pucki	81,6	80,7	-0,9	-1,1	89,9	-5,5	-6,1	
Tczewski	116,0	115,2	-0,8	-0,7	113,5	-4,0	-3,5	
Wejherowski	205,9	203,1	-2,8	-1,4	247,8	-18,4	-7,4	
<b>Razem powiaty OM</b>	<b>1 548,1</b>	<b>1 517,4</b>	<b>-30,7</b>	<b>-2,0</b>	<b>1 566,6</b>	<b>-167,7</b>	<b>-10,7</b>	

Faktyczny wzrost liczby ludności OM nawet o **150-200 tys.** do roku 2035 (potrzeba opracowania własnej, wiarygodnej prognozy demograficznej poszerzonej o kwestie osadniczo-mieszkaniowe).

**Nowa prognoza GUS – 1 października 2014 r. Wiarygodność – ???**



## Trendy rozwoju demograficzno-osadniczego i ich prognoza

### Wariantowe szacunki rozwoju osadniczo-ludnościowego

WARIANT STAGNACYJNY

WARIANT KONCENTRACYJNY

WARIANT DEKONCENTRACYJNY

Determinanty zmian ludnościowych:

- ▶ warunki na rynku pracy Trójmiasta – liczba miejsc pracy i poziom wynagrodzeń (pochodna sytuacji gospodarczej kraju)
- ▶ dostępność mieszkań
- ▶ poziom imigracji (najważniejsza składowa przyrostu rzeczywistego)
- ▶ czynniki wynikające z drugiego przejścia demograficznego
- ▶ miejsce na politykę przestrzenną (wymaga też zmian ustawowych)







## Analiza benchmarkingowa - wnioski

- ▶ **Lepszą kondycją demograficzną** w przypadku polskich obszarów metropolitalnych (Trójmiejski, Poznański, Wrocławski) **charakteryzują się otoczenia OM, niż ich rdzenie.**
- ▶ We wszystkich analizowanych przypadkach zachodzi proces **dekoncentracji ludności w rdzeniach** obszarów metropolitalnych, najintensywniej w Poznaniu, a we Wrocławiu i w Trójmieście na podobnym poziomie.
- ▶ Występuje **dynamiczny wzrost ludności w otoczeniu obszarów metropolitalnych**, przede wszystkim w przypadku **podregionu gdańskiego (duży atut rozwojowy w dłuższej perspektywie czasowej)**. Ten dynamiczny wzrost wynika nie tylko z „klasycznej” suburbanizacji rezydencjalnej, ale także z powodu wciąż wysokiego (na tle kraju) wskaźnika przyrostu naturalnego.
- ▶ W przypadku OM Göteborga oraz OM Turku aż tak **duże dysproporcje w zmianach liczby ludności w relacji rdzeń-otoczenie nie występują** (co należy tłumaczyć faktem zajścia głównego procesu suburbanizacji w przeszłości). Rozwój ludnościowy OM Göteborga i OM Turku dotyczy zarówno rdzenia OM jak i jego otoczenia. W przypadku OM Göteborga procesy miastotwórcze (centrotwórcze) są na tyle silne, że miasto prężniej rozwija się demograficznie, niż jego suburbia.
- ▶ OM Trójmiasta wyróżnia się stosunkowo **dobrymi relacjami między analizowanymi ekonomicznymi grupami wieku** oraz **wysokim** (na tle kraju) **wskaźnikiem diety**.





## Analiza SWOT

### SILNE STRONY

1. Korzystna struktura wieku w drugiej i trzeciej strefie OM (stosunkowo młode społeczeństwo).
2. Relatywnie niższy udział ludności starszej.
3. **Relatywnie wysoki przyrost naturalny (strefa druga i trzecia).**
4. Korzystne trendy rozwoju ludnościowego (na podstawie obserwacji okresu 1995-2013), głównie w zachodniej części OM.
5. Dość równomierna sieć osadnicza w strefie drugiej i trzeciej.
6. **Duży zasięg oddziaływania migracyjnego, co jest istotne w warunkach niskiego przyrostu naturalnego, a szczególnie w warunkach ubytku naturalnego.**
7. Liczna populacja osób w wieku produkcyjnym.
8. **Umiarkowane skutki drugiego przejścia demograficznego.**
9. **Sprzyjające otoczenie kulturowe (przywiązanie do wartości rodzinnych).**
10. Napływ młodszej, przedsiębiorczej ludności do rdzenia i sąsiadujących gmin.

### SŁABE STRONY

1. Niekorzystna struktura demograficzna miast, zwłaszcza starość demograficzna miast największych.
2. **Postępujący proces starzenia się społeczeństwa, zwłaszcza w rdzeniu OM, a w dalszej perspektywie w otoczeniu.**
3. Niedopasowanie struktury płci w wieku 'małżeńskim', skutkujące osłabianiem szans na założenie rodziny (feminizacja dużych miast).
4. Odptyw ludności z terenów peryferyjnych (krańce strefy trzeciej).
5. Niekorzystne trendy rozwoju ludnościowego w miastach (na podstawie obserwacji okresu 1995-2013).
6. **Przeszacowanie inwestycyjnych terenów mieszkaniowych.**
7. Bardzo zła sytuacja demograficzna niektórych części rdzenia (Sopot, niektóre centralne dzielnice Gdyni i Gdańsk)
8. Wysokie ceny mieszkań w rdzeniu.
9. **Niska efektywność systemów transportowo-osadniczych.**
10. **Brak wiarygodnych prognoz demograficznych.**





## Analiza SWOT

### SZANSE

1. Koncentracja osadnicza obszarów peryferyjnych (wzmacnianie ośrodków gminnych).
2. Intensywniejsze zagospodarowanie terenów leżących bliżej centrum i ograniczenie suburbanizacji.
3. Spodziewane, relatywnie na tle kraju i innych OM, korzystne tendencje demograficzne.
4. Napływ migracyjny do rdzenia aglomeracji i strefy podmiejskiej osób młodych i przedsiębiorczych.
5. Wtórne wykorzystanie terenów depopulacyjnych na funkcje rekreacyjno-letniskowe.
6. Aktywizacja ludności starszej w życie społeczne.
7. Rozwój *silver economy*.
8. Szanse na szerszy zasięg postulatów polityki prorodzinnej (np. karta dużej rodziny, żłobki przyzakładowe).

### ZAGROŻENIA

1. Rozpraszanie zabudowy w skali lokalnej, narastanie chaosu przestrzennego i negatywnych skutków *urban sprawl*.
2. Wysokie koszty utrzymania infrastruktury w strefie podmiejskiej (kosztem innych działań).
3. Odptyw migracyjny z miast i terenów peryferyjnych i zubażanie kapitału ludzkiego.
4. Postarzanie struktury wieku (ogółem).
5. Spadek zasobów pracy.
6. Lokalizacja osadnictwa na terenach nie nadających się i dekapitalizacja zabudowy.
7. Spodziewane pogorszenie się struktury wieku w otoczeniu rdzenia.
8. Polaryzacja przestrzenna.
9. Niekontrolowany napływ imigrantów.
10. Spadek wpływów podatkowych od osób pracujących, konieczność podnoszenia opłat lokalnych w celu utrzymania dotychczasowego standardu obsługi.





## Podstawowe wyzwania dla rozwoju OM

- **Ograniczanie wewnętrznej, niekontrolowanej, chaotycznej urbanizacji i dekoncentracji aglomeracji, prowadzącej do polaryzacji przestrzennej, niskiej efektywności systemów obsługi i przemian struktur demograficznych, w tym ich niedopasowania.**
- **Wzmacnianie dotychczasowego trendu rozwoju ludnościowego OM i polityka prorodzinna.**
- **Monitoring rzeczywistych przekształceń osadniczo-demograficznych i potrzeb infrastrukturalno-usługowych (brak dostatecznej wiedzy na temat powiązań funkcjonalnych wewnątrz OM, w tym analiz popytu na różną infrastrukturę i usługi w zmieniającej się rzeczywistości demograficznej, w tym w związku ze starzeniem się społeczeństwa).**







## Proponowane kierunki działań

- **Ograniczenie terenów zabudowy mieszkaniowej** w studiach uikzp i planach miejscowych poprzez wyznaczenie bardziej zwartych granic obszarów urbanizacji (osiedleńczych).
- **Promowanie odpowiedniej polityki mieszkaniowej**, która zapobiegłaby odpływowi ludności na tereny podmiejskie (**rozwój czynników miastotwórczych**, zachęty dla osiedlania się w granicach miasta).
- **Analiza popytu na usługi publiczne dla różnych kategorii wieku ludności** (związana z depopulacją i koncentracją na różnych obszarach oraz wzrostem udziału ludności starszej), w tym dostępności czasowo-przestrzennej i transportowej (zwłaszcza stopień obsłużenia transportem publicznym), opieki medycznej i społecznej (wzrost liczby beneficjentów, odpowiednie specjalizacje); z drugiej strony próba zamiany problemu na atut – *silver economy* jako szansa rozwojowa – rozwój różnego rodzaju usług dla seniorów.
- **Rozwój usług medycznych, społecznych, socjalnych itp.** w związku z popytem ze strony starszej populacji (w tym dostosowanie programów kształcenia).
- **Aktywizacja osób starszych** (edukacja, wolontariat, samopomoc, więzi sąsiedzkie).
- **Wspieranie więzi międzypokoleniowych i wykorzystanie więzi migracyjno-rodzinnych** dla wzmacniania spójności funkcjonalnej i powiązań społecznych (oraz przepływu bodźców rozwojowych).
- **Wiarygodny monitoring w obliczu niewystarczenia oficjalnej statystyki.**
- **Pozytywna polityka prorodzinna** – szerokie wsparcie rozwoju demograficznego poprzez stworzenie kompleksowego systemu pomocy dla ludzi młodych zakładających rodziny i rodzin wielodzietnych, promocja rodziny w lokalnych mediach.





## Proponowane badania/monitoring

- **Szczegółowa analiza rozpraszania zabudowy** (w oparciu o najnowsze materiały teledetekcyjne i geodezyjne) - wyznaczenie obszarów dopuszczalnej urbanizacji (zgodnie z propozycjami projektu Kodeksu Urbanistyczno-Budowlanego).
- **Szacunek ludności faktycznie zamieszkałej**, zwłaszcza w rdzeniu i bezpośredniej strefie podmiejskiej.
- Własna, wiarygodna **prognoza demograficzno-osadnicza** (GUS-owskiej nie można przyjąć z powodu oparcia jej na ludności *de iure*).
- **Monitoring potrzeb związanych z warunkami życia w warunkach starzenia się społeczeństwa** (np. dopasowanie warunków mieszkaniowych, dostępność usług, transport publiczny, itd.) --> (moduł dostępności przestrzennej).
- **Diagnoza i prognoza rozwoju wiejskiej sieci osadniczej** oraz funkcji ośrodków wiejskich.





Strategia  
2030



Instytut Rozwoju



**DZIĘKUJĘ ZA UWAGĘ!**



MINISTERSTWO  
INFRASTRUKTURY  
I ROZWOJU

