

**URZĄD MIEJSKI W GDAŃSKU**

Wydział Gospodarki Komunalnej

**Doświadczenia samorządów w zakresie gospodarki odpadami komunalnymi po upływie 9-ciu miesięcy od wprowadzenia nowej ustawy ucpg.**

*Gdańsk, 3 kwiecień 2014 r.*

## ANKIETA DOTYCZĄCA SYSTEMU GOSPODAROWANIA ODPADAMI KOMUNALNYMI

### Ankieta wypełniło 23 gminy:

(z czego tylko 4 należą do regionu RIPOK Szadółki)

- Gdańsk (441 168 mieszk.)
- Kolbudy (14648 mieszk.)
- Krokowa (10 536 mieszk.)
- Lębork (30 000 mieszk.)
- Lichnowy (4 737 mieszk.)
- Liniewo (4 745 mieszk.)
- M.Malbork (38 872 mieszk.)
- Nowy Dwór Gdański (17 776 mieszk.)
- Ostaszewo (b.d.)
- M.Pruszcz Gdański (28 001 mieszk.)
- Przywidz (5 679 mieszk.)
- Pszczółki (8 608 mieszk.)
- Puck (11 441 mieszk.)
- Reda (22 000 mieszk.)
- Rumia (45 585 mieszk.)
- Sierakowice (18 411 mieszk.)
- Stegna (9 902 mieszk.)
- Szemud (15 708 mieszk.)
- M.Tczew (59 000 mieszk.)
- Tczew (13 118 mieszk.)
- Trąbki Wielkie (10 500 mieszk.)
- Wejherowo (22 356 mieszk.)
- Żukowo (30 972 mieszk.)

## ANKIETA DOTYCZĄCA SYSTEMU GOSPODAROWANIA ODPADAMI KOMUNALNYMI

### Zakres zleconych przez gminy usług :

- usługa odbioru odpadów - **8**
- usługa zagospodarowania i odbioru odpadów - **13**
- brak danych w ankiecie - **2**

### Firmy świadczące usługi wywozowe w gminach:

- Sita Północ Sp. z o.o. - 9
- Remondis Sp. z o.o. - 4
- Veolia - Usługi dla Środowiska S.A. - 2
- P.U. CLEAN-BUD Sp. z o.o. - 2

W 11 gminach usługi świadczą lokalni przedsiębiorcy  
7 gmin obsługuje więcej niż jedna firma wywozowa.

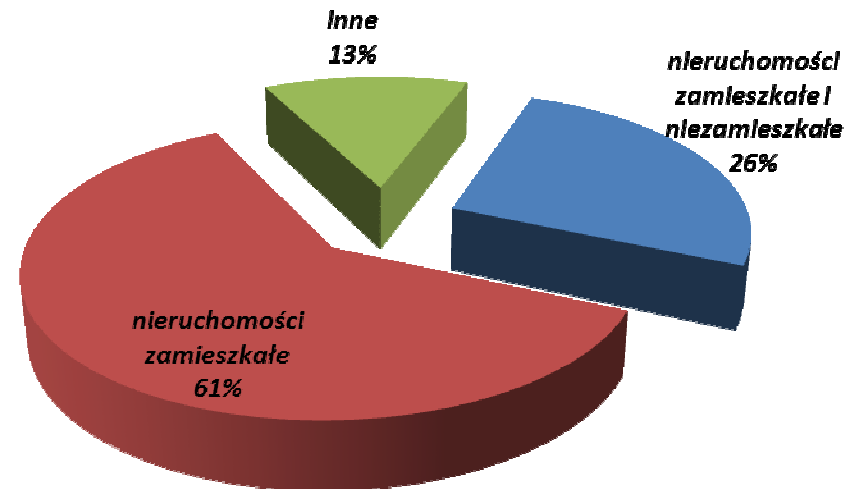


## ANKIETA DOTYCZĄCA SYSTEMU GOSPODAROWANIA ODPADAMI KOMUNALNYMI

### Zakres systemu gospodarowania odpadami:

- tylko nieruchomości zamieszkałe - **14**,
- nieruchomości zamieszkałe i niezamieszkałe - **6**,

**3** gminy objęły nieruchomości zamieszkałe oraz niezamieszkałe tylko w nieruchomościach mieszanych.

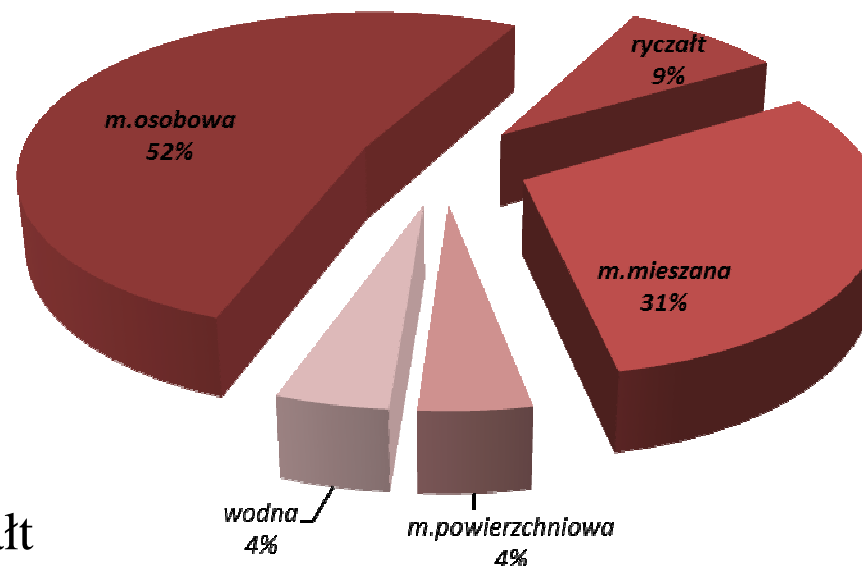


## ANKIETA DOTYCZĄCA SYSTEMU GOSPODAROWANIA ODPADAMI KOMUNALNYMI

### Metoda ustalenia opłaty za gosp. odpadami komunalnymi dla nieruchomości zamieszkałych:

Gminy zadeklarowały następujące metody:

- 12 – osobową,
- 2 – ryczałt (w zakresie odpadów zbieranych nieselektywnie),
- 1 – powierzchniową,
- 1 – wodną,
- 6 – mieszaną: ryczałt/osobowa,
- 1 – mieszaną: powierzchniowa/ryczałt (w zakresie odpadów zbieranych selektywnie).



## ANKIETA DOTYCZĄCA SYSTEMU GOSPODAROWANIA ODPADAMI KOMUNALNYMI

### **Stawka za odpady (nieruchomości zamieszkałe):**

W zależności od metody przyjętej przez gminy, stawki kształtują się następująco:

1. Metoda powierzchniowa (tylko Gmina Miasta Gdańska):

- stawka podstawowa: 0,72 zł/m<sup>2</sup> i 0,07 zł powyżej 110 m<sup>2</sup>,
- stawka przy segregacji: 0,44 zł/m<sup>2</sup> i 0,05 zł powyżej 110 m<sup>2</sup>.

2. Metoda osobowa:

- stawka podstawowa: 13 - 32 zł/os.,
- stawka przy segregacji: 8 - 21,5 zł/os.

3 gminy różnicowały stawkę od osoby w zależności od rodzaju zabudowy,  
2 gminy w zależności od wieku mieszkańców.

## ANKIETA DOTYCZĄCA SYSTEMU GOSPODAROWANIA ODPADAMI KOMUNALNYMI

### **Stawka za odpady (nieruchomości zamieszkałe):**

3. Metoda wodna (tylko Gmina Stegna):

- stawka podstawowa: 8 zł/m<sup>3</sup> zużytej wody,
- stawka przy segregacji: 4,20 zł/m<sup>3</sup> zużytej wody.

4. Metodę ryczałtową zastosowały tylko 2 gminy (Nowy Dwór Gdański, Pszczółki) w odniesieniu do odpadów zbieranych nieselektywnie:

- stawka podstawowa: 60-78 zł/gosp.domowe.

Dla odpadów zbieranych selektywnie przyjęto metodę mieszaną: ryczałtowo-osobową.

## ANKIETA DOTYCZĄCA SYSTEMU GOSPODAROWANIA ODPADAMI KOMUNALNYMI

### **Stawka za odpady (nieruchomości zamieszkałe):**

#### 5. Metoda mieszana – ryczałtowo-osobowa:

Wysokość stawek ryczałtowych i górnych stawek powyżej określonej liczby osób w gospodarstwie (3, 4, 5 lub 6 osób) wynoszą:

- stawka podstawowa: 60 - 120 zł,
- stawka przy segregacji: 39 - 66 zł.

#### 6. Metoda mieszana – powierzchniowo-ryczałtowa:

- stawka podstawowa tylko wg metody powierzchniowej:  
0,79 zł/m<sup>2</sup> i 0,05 zł powyżej 100 m<sup>2</sup>,
- stawka przy segregacji do wyboru:  
metoda powierzchniowa: 0,59 zł/m<sup>2</sup> liczona tylko do 100 m<sup>2</sup>,  
metoda ryczałtowa: tylko dla gospodarstw 1-2 osobowych w zależności od  
rodzaju zabudowy: 11-46 zł /gosp.domowe.



## ANKIETA DOTYCZĄCA SYSTEMU GOSPODAROWANIA ODPADAMI KOMUNALNYMI

### Stawka za pojemniki (nieruchomości niezamieszkałe):

pojemnik	stawka podstawowa	stawka przy segregacji
120 l	10 - 65 zł (10)	7,5 - 40 zł (7,5)
240 l	18 - 105 zł (18)	13,6 - 65 zł (13,6)
1100 l	75 - 269 zł (77)	52 - 195 zł (57,8)
7000 l	417 - 728 zł (428)	270 - 485 zł (321,8)

## ANKIETA DOTYCZĄCA SYSTEMU GOSPODAROWANIA ODPADAMI KOMUNALNYMI

### Zadeklarowany udział procentowy odpadów zbieranych w sposób selektywny:

7 – 95-100%,

3 – 90-94%,

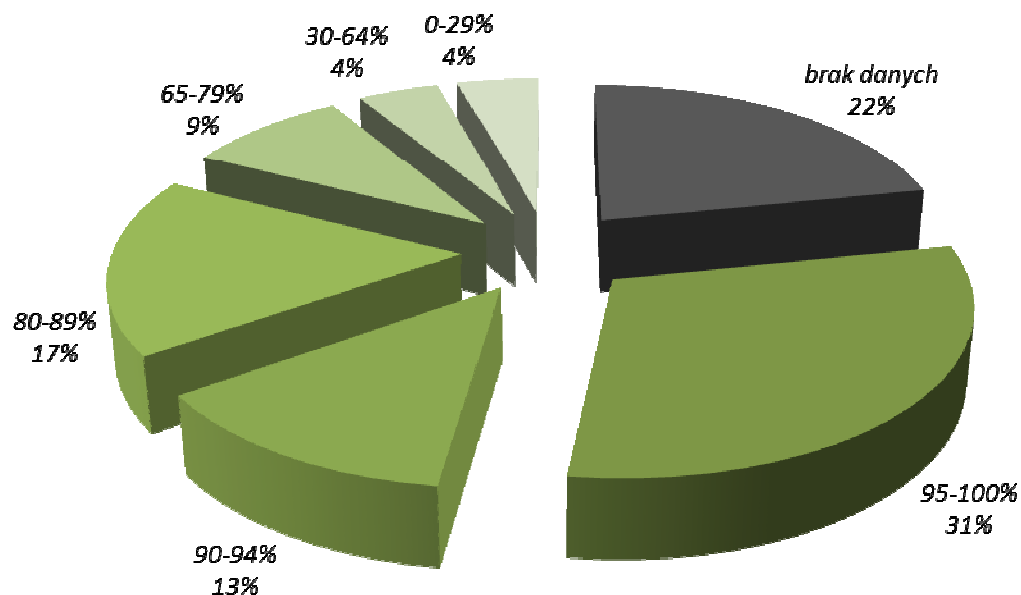
4 – 80-89% (Gdańsk 85%),

2 – 65-79%,

1 – 30-64%,

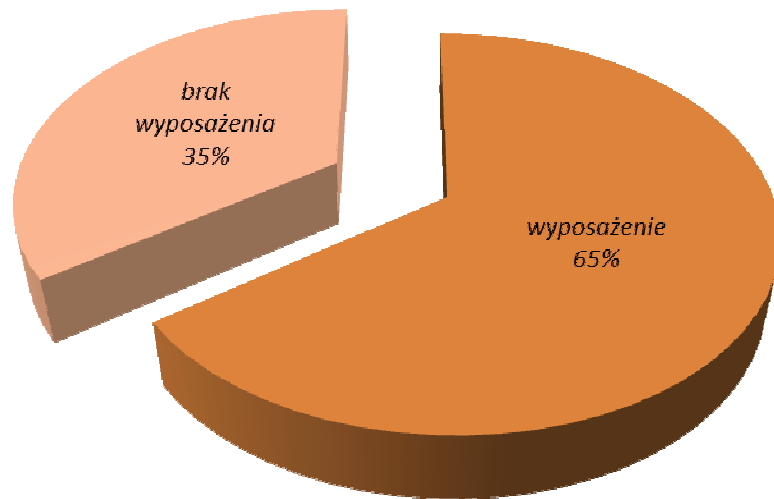
1 – 0-30%,

5 – brak danych w ankiecie



## ANKIETA DOTYCZĄCA SYSTEMU GOSPODAROWANIA ODPADAMI KOMUNALNYMI

### Wyposażenie nieruchomości zamieszkałych w pojemniki przez gminy:



**15 – TAK**

**8 – NIE** (1 gmina  
wyposaża nieruchomości tylko  
w worki na odpady surowcowe)

## ANKIETA DOTYCZĄCA SYSTEMU GOSPODAROWANIA ODPADAMI KOMUNALNYMI

### Sposób segregacji na terenie nieruchomości:



**Gminy Liniewo i Przywidz wskazały  
w ankiecie inne metody segregacji**

**ANKIETA DOTYCZĄCA SYSTEMU GOSPODAROWANIA ODPADAMI  
KOMUNALNYMI**

**Częstotliwość wywozu odpadów niesegregowanych  
(suchych/mokrych):**

Zabudowa jednorodzinna:

- 1** – 2x na tydzień
- 4** – 1x na tydzień
- 18** – 1x na 2 tygodnie

Zabudowa wielorodzinna:

- 8** – 2x i więcej na tydzień
- 9** – 1x na tydzień
- 5** – 1x na 2 tygodnie
- 1** – brak zabudowy wielorodzinnej

3 gminy zwiększyły częstotliwość odbioru w miesiącach letnich.

## ANKIETA DOTYCZĄCA SYSTEMU GOSPODAROWANIA ODPADAMI KOMUNALNYMI

### Częstotliwość wywozu odpadów wielkogabarytowych:

**4** – 1x w roku

**10** – 2x w roku

**1** – 1x na kwartał

**1** – 1x na tydzień

**1** – w zależności od rodzaju zabudowy:

jednorodzinna: 1x na kwartał

wielorodzinna: nie rzadziej niż 2x w miesiącu

**6** – odbiór tylko w PSZOK-u



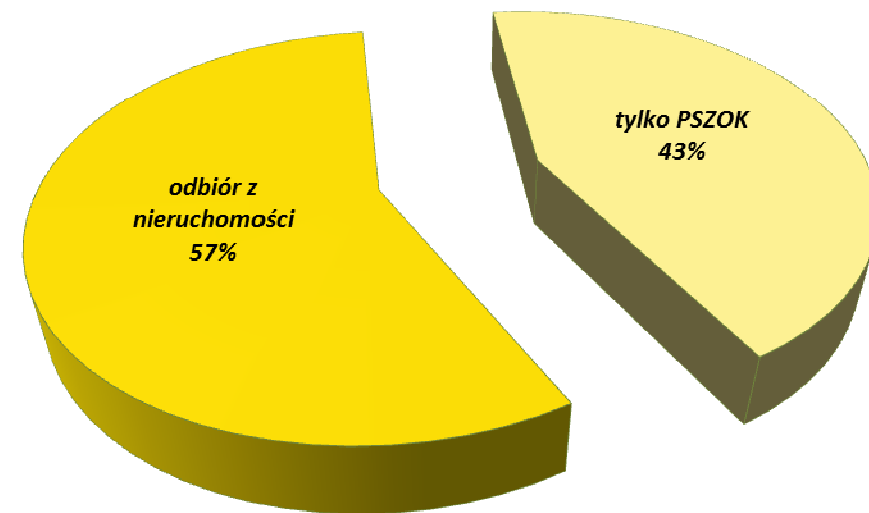
## ANKIETA DOTYCZĄCA SYSTEMU GOSPODAROWANIA ODPADAMI KOMUNALNYMI

### Częstotliwość wywozu odpadów zielonych:

**13** – odbiór w ramach opłaty z terenu nieruchomości

**10** – odbiór w PSZOK-u

Odbiór sezonowy, najczęściej 1 lub 2x w miesiącu, nieliczne gminy odbierają częściej, szczególnie w zabudowie wielorodzinnej.



## ANKIETA DOTYCZĄCA SYSTEMU GOSPODAROWANIA ODPADAMI KOMUNALNYMI

### PSZOK na terenie gminy:

19 – posiada 1 PSZOK

3 – nie posiada PSZOK-u

1 – brak informacji w ankiecie



Rodzaje odpadów przyjmowanych przez gminy w PSZOK-ach są zgodne z ustawą ucpg. Są to selektywnie zbierane: papier, tworzywa sztuczne, szkło, opakowania wielomateriałowe, metale, odpady zielone, wielkogabarytowe, zużyty sprzęt elektryczny i elektroniczny, zużyte baterie i akumulatory, opony, odpady niebezpieczne i odpady budowlane.







## ANKIETA DOTYCZĄCA SYSTEMU GOSPODAROWANIA ODPADAMI KOMUNALNYMI

### Opłata za gospodarowanie odpadami komunalnymi:

#### Częstotliwość:

- 14** – opłata miesięczna,
- 3** – opłata kwartalna,
- 6** – opłata dwumiesięczna.

#### Sposób pobierania:

- 12** – z góry,
- 13** – z dołu.

3 gminy mają mieszany sposób pobierania opłaty (i z dołu i z góry),  
1 gmina nie podała informacji.



## ANKIETA DOTYCZĄCA SYSTEMU GOSPODAROWANIA ODPADAMI KOMUNALNYMI

### Podmiot realizujący obsługę administracyjną systemu gospodarowania odpadami:

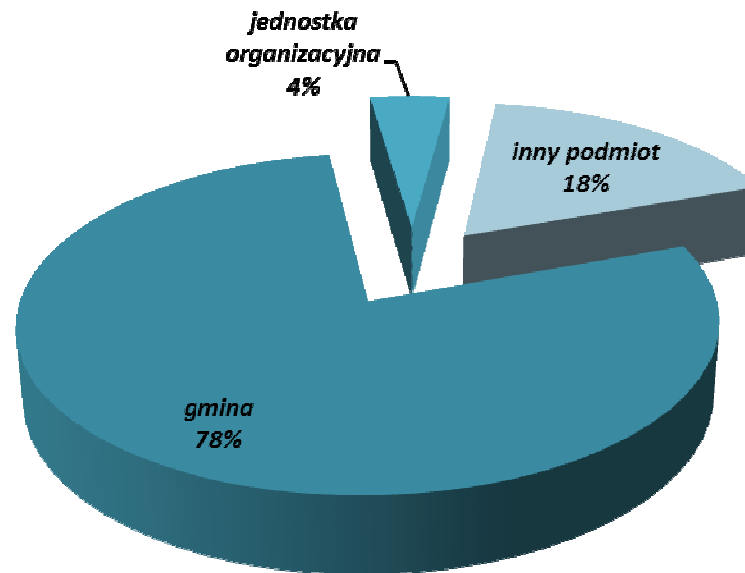
**18** – gmina

**1** – jednostka organizacyjna gminy

**4** – inny podmiot

2 – Związek Gmin Wierzyca

2 – KZG Dolina Redy i Chylonki  
(w połączeniu z gminami)



## ANKIETA DOTYCZĄCA SYSTEMU GOSPODAROWANIA ODPADAMI KOMUNALNYMI

### Stan zatrudnienia w nowym systemie:

**9** – średnio 1 etat / ok. 10 tys. mieszk.

**12** – 1 etat / 2-7 tys. mieszk.

**1** – nie zatrudniono dodatkowych pracowników

**1** – brak danych w ankiecie



### Kary finansowe za niezłożenie deklaracji w terminie:

**21** – brak kar,

**1** – kary (gm. Żukowo)

**1** – brak danych w ankiecie



## ANKIETA DOTYCZĄCA SYSTEMU GOSPODAROWANIA ODPADAMI KOMUNALNYMI

### **Problemy gmin po wprowadzeniu nowego systemu:**

**W ankiecie gminy wskazywały:**

**9** – nieterminowy odbiór odpadów przez firmy wywozowe,

**13** – brak pojemników na rynku,

**21** – błędnie wypełnione deklaracje,

**12** – inne problemy.

## ANKIETA DOTYCZĄCA SYSTEMU GOSPODAROWANIA ODPADAMI KOMUNALNYMI

### Podsumowanie:

1. Różnorodność systemów przyjętych przez gminy dostosowanych do lokalnej specyfiki i oczekiwań mieszkańców.
2. Występowanie zróżnicowania opłat do 100% uzależnione od rodzaju odpadów odbieranych z nieruchomości, częstotliwości odbioru odpadów oraz specyfiki gminy.
3. Zgodność systemów z Ustawą ucpg.

## ANKIETA DOTYCZĄCA SYSTEMU GOSPODAROWANIA ODPADAMI KOMUNALNYMI

### Tematy do dyskusji:

1. Czy gminy osiągnęły wymagane prawem poziomy recyklingu, przygotowania do ponownego użycia i odzysku innymi metodami odpadów surowcowych i odpadów budowlanych oraz ograniczenia masy odpadów komunalnych ulegających biodegradacji?
2. Jak gminy oceniają jakość świadczonych usług przez firmy wyłonione w przetargu?
3. Jak funkcjonuje odbiór odpadów z nieruchomości niezamieszkałych w gminach, które nie objęły tych nieruchomości systemem?
4. Czy zlecenie łącznie zagospodarowania i odbioru odpadów dało gminom pełną kontrolę nad strumieniem odpadów?
5. Czystość i porządek na terenie gmin po wprowadzeniu systemu (nielegalne wysypiska).





URZĄD MIEJSKI W GDAŃSKU

Wydział Gospodarki Komunalnej

**Dziękuję za uwagę**

Dimitris T. Skuras – Dyrektor WGK UM w Gdańsku

  
[www.gdansk.pl](http://www.gdansk.pl)