



Sprawozdanie
z działalności

OMGGS 2025

Spis treści

1. Wstęp

Aleksandra Dulkiewicz - Prezydent Gdańska, Prezes Rady OMGGS

Michał Glaser - Prezes Zarządu OMGGS

2. O metropolii

3. 2025 r. w metropolii:

Strategia 2030

Ustawa metropolitalna

Transport i mobilność

Klimat i przestrzeń

Potencjał społeczno-gospodarczy

Współpraca metropolitalna

Fundusze Europejskie:

Zintegrowane Inwestycje Terytorialne 2021-2027

Fundusze Europejskie na Infrastrukturę, Klimat i Środowisko 2021-2027

Program Operacyjny Pomoc Techniczna

Wstęp

Przełomowy – bez cienia wątpliwości – był dla Obszaru Metropolitalnego Gdańsk-Gdynia-Sopot 2025 rok. Projekt ustawy metropolitalnej trafił do wykazu prac rządu, jesteśmy bliżej celu niż kiedykolwiek. Nasz wieloletni wysiłek wreszcie przynosi owoce, ogromna siła drzemie w naszej samorządowej solidarności.

Obszar Metropolitalny Gdańsk-Gdynia-Sopot z powodzeniem zamknął realizację 179 projektów z poprzedniej perspektywy unijnej, w ramach których zainwestowaliśmy ponad 2 mld zł, przy wsparciu europejskim na poziomie 1,12 mld zł. Dzięki wspólnemu działaniu powstało 26 nowych węzłów przesiadkowych, termomodernizacji poddano ponad 200 budynków publicznych i 700 gospodarstw domowych, zrewitalizowaliśmy miasta i gminy, powstały dwa nowe szpitale geriatryczne i przedsiębiorstwa społeczne, a prawie 18 tys. osób bezrobotnych oraz zagrożonych ubóstwem i wykluczeniem otrzymało pomoc.

W obecnej perspektywie ponownie mamy statut „instytucji pośredniczącej” i koordynujemy realizację ponad 100 inwestycji z programu Fundusze Europejskie dla Pomorza, o łącznej wartości dofinansowania wynoszącej ponad 780 mln zł. Jako formalny partner zarządu województwa pomorskiego tylko w 2025 roku złożyliśmy 41 wniosków o dofinansowanie i podpisaliśmy umowy na ponad 535 mln zł. Z tych

środków będą budowane i przebudowywane węzły integracyjne, termomodernizację przejdzie ponad 100 szkół, przedszkoli i budynków

komunalnych, powstaną domy dziennego pobytu dla seniorów oraz nowatorski, systemowy model wsparcia dla migrantów. Ważnym obszarem są również inwestycje w ochronę klimatu: powiększanie terenów zielonych oraz budowa zbiorników retencyjnych i ogrodów deszczowych.

Prawdziwym powodem do dumy jest rozwój systemu roweru metropolitalnego MEVO, który na stałe wpisał się w krajobraz transportowy naszego regionu. Tylko do końca 2025 roku liczba zarejestrowanych użytkowników wzrosła do 623 tys. osób, które pokonały dystans 21 mln kilometrów podczas ponad 6 mln podróży. System jest sukcesywnie rozbudowywany. Obecnie mieszkańcy mają do dyspozycji 5299 rowerów oraz sieć 808 stacji postoju. Stale rosnąca liczba przejazdów potwierdza, że MEVO stało się istotnym i chętnie wybieranym

elementem codziennych podróży w 17 gminach metropolii.

Kluczem do pełnego wykorzystania naszego potencjału pozostaje ustawa metropolitalna. Po przełomowym roku 2025, kiedy projekt trafił na agendę rządu, jesteśmy bliżej celu niż kiedykolwiek. Zależy mi na tym, by proces wdrażania nowych rozwiązań ruszył jak najszybciej, po-

zwalając nam w 2027 roku działać już w ramach pełnoprawnego, sformalizowanego związku.

Dziękuję członkom OMGGS oraz wszystkim zwolennikom ustawy metropolitalnej za dotychczasowe wsparcie. Życzę nam wytrwałości w drodze do celu. Wierzę, że nadchodzący czas pozwoli nam w pełni zrealizować nasze strategiczne zamierzenia.



Aleksandra Dulkiewicz

Prezydent Gdańska

Prezes Rady Obszaru Metropolitalnego Gdańsk-Gdynia-Sopot

Wstęp

Rok 2025 był dla Obszaru Metropolitalnego Gdańsk-Gdynia-Sopot czasem wyjątkowym - okresem, w którym nasza wizja zintegrowanego regionu zaczęła zyskiwać realny, ustawowy kształt, a dotychczasowa, kilkunastoletnia praca na rzecz solidarności samorządowej, przyniosła przełomowe efekty. Dziś z dumą mogę powiedzieć, że jesteśmy najbardziej zgraną i przyszłościową wspólnotą w kraju.

Rok 2025 zapamiętamy przede wszystkim jako czas „kropki nad i” w procesie dążenia do prawnego usankcjonowania naszej współpracy. Projekt ustawy metropolitalnej trafił do prac legislacyjnych rządu. To historyczny krok, który przybliżył nas do rzeczywistości, w której jeden bilet, wspólne planowanie przestrzeni i skoordynowany rozwój transportu stają się faktem dla ponad 1,6 miliona mieszkańców naszego regionu. Naszym celem jest, aby rok 2027 był momentem, w którym ruszymy z pełną mocą jako formalny związek.

Rok 2025 to jednak nie tylko legislacja, ale przede wszystkim konkretne działania poprawiające jakość życia mieszkańców od Lęborka do Malborka i od Krynicy Morskiej po Gniew. Dzięki efektywnemu wykorzystaniu funduszy unijnych w ramach Zintegrowanych Inwestycji Terytorialnych, podpisaliśmy umowy na kwotę ponad 535 milionów złotych. Środki te pracują już w naszych małych i dużych ojczyznach, fi-

nansując budowę nowoczesnych węzłów przesiadkowych, tras rowerowych, termomodernizację szkół i bibliotek oraz tworzenie centrów opieki dla seniorów i osób z niepełnosprawnościami.

Symbolem naszego wspólnego sukcesu stał się system MEVO - jeden z najlepszych publicznych systemów rowerowych w Europie. Tylko w ubiegłym roku ponad pół miliona użytkowników przejechało na naszych rowerach ponad 11 milionów kilometrów, udowadniając, że ekologiczna mobilność jest realną alternatywą dla samochodów.

Naszą siłą jest różnorodność i wzajemne wsparcie. Pokazaliśmy to w najtrudniejszych chwilach, jak podczas ubiegłorocznej powodzi na Żuławach, gdzie solidarność sprzętowa i logistyczna pozwoliła zminimalizować skutki żywiołu. To doświadczenie każdego dnia przypomina nam, że fundamentem stabilnego regionu jest partnerska relacja między wszystkimi samorządami, ponieważ silne ośrodki miejskie potrzebują do rozwoju równie silnych i bezpiecznych gmin wiejskich.

Przekazując Państwu to sprawozdanie, dziękuję za każdy dzień wspólnej pracy ponad podziałami politycznymi. Wierzę, że nasza odwaga w marzeniu i skuteczność w działaniu sprawią, że już wkrótce to, co dziś planujemy, stanie się

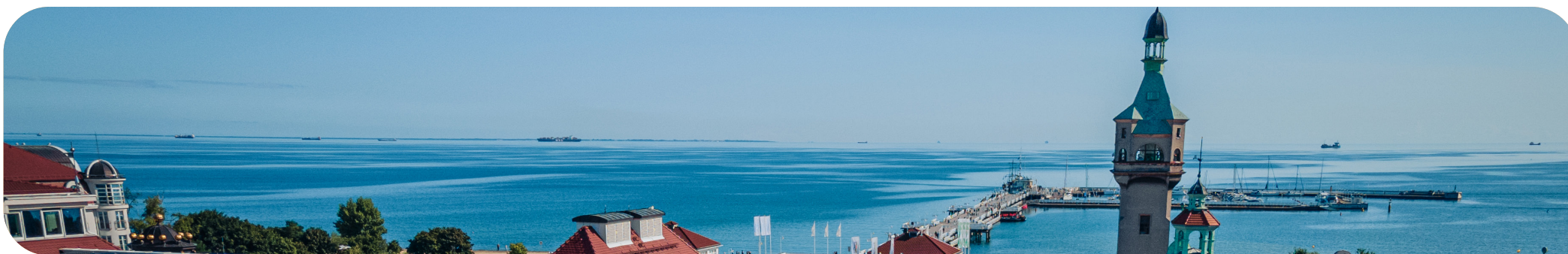
codziennym standardem życia każdego mieszkańca Pomorza.



Michał Glaser

Prezes Zarządu Obszaru Metropolitalnego Gdańsk-Gdynia-Sopot

metropolii



Historia

Obszar Metropolitalny Gdańsk-Gdynia-Sopot to stowarzyszenie zrzeszające 61 miast, gmin i powiatów województwa pomorskiego.

Dzięki współpracy tych samorządów Metropolia staje się coraz lepszym miejscem do życia, pracy, nauki i wychowywania dzieci - a jednocześnie silnym magnesem

przyciągającym inwestorów z kraju i zagranicy.

Stawiamy na pełne wykorzystanie potencjału każdej gminy i powiatu, a także na bliską współpracę z lokalnymi firmami, naukowcami oraz organizacjami społecznymi. Razem budujemy nowoczesny, przyjazny i konkurencyjny region.



Liczba ludności

OMGGS liczy obecnie 1 697 856 mieszkańców (dane GUS z 30 czerwca 2025 r.). To ⅓ populacji województwa pomorskiego.

	2024	2025	
miasto	Gdańsk	488 651	489 160 ↑
	Gdynia	240 084	239 325
	Sopot	31 444	31 300
powiat	gdański	133 490	134 400 ↑
	kartuski	155 382	156 215 ↑
	łęborski	63 448	63 304
	malborski	60 351	60 115
	nowodworski	33 392	33 206
	pucki	92 383	92 647 ↑
	sztumski	37 836	37 577
	tczewski	110 511	110 107
gmina	wejherowski	230 818	231 611 ↑
	Skarszewy	14 473	14 443
Liniewo	4 461	4 446	

Demograficznym liderem niezmiennie pozostaje **Gdańsk, który liczy blisko 490 tys. mieszkańców**. Wraz z Gdynią (ok. 240 tys.) oraz Sopotem (ok. 31 tys.) tworzy on rdzeń metropolii, skupiający ponad 45 proc. całej jej populacji. Podczas gdy większość polskich metropolii traci mieszkańców (poza Warszawą, Krakowem i Wrocławiem), OMGGS jako całość, systematycznie rośnie. Gdańsk natomiast, wyprzedzając

inne miasta wojewódzkie pod względem przyrostu mieszkańców, staje się obok Wrocławia najatrakcyjniejszym kierunkiem migracji w Polsce.

Największą dynamikę wzrostu liczby ludności obszaru metropolitalnego odnotowują gminy położone w bezpośrednim sąsiedztwie Trójmiasta. Najwyższy przyrost liczby mieszkańców w pierwszym półroczu 2025 roku zanotowała **gmina Żukowo - o 576 osób**. Na koniec 2025 roku w gminie Żukowo zameldowanych było 45 609 mieszkańców. Według danych ewidencji ludności, największy przyrost w gminie Żukowo odnotowano w miejscowościach Pępowo (+175 os.), Banino (+120 os.) i Czaple (+65 os.). W 2025 roku w gminie Żukowo urodziło się 456 dzieci (222 dziewczynki i 234 chłopców). W tym okresie zarejestrowano 272 zgony.

” - Cieszy fakt, że tak wiele osób wybiera gminę Żukowo jako swoje miejsce do życia. Wzrost liczby mieszkańców to także zobowiązanie do dalszych inwestycji i działań na rzecz poprawy jakości życia w zakresie infrastruktury, edukacji czy transportu.



Mariola Zmudzińska,
burmistrz gminy Żukowo

Na kolejnych miejscach pod względem dynamiki wzrostu znalazły się **Gdańsk (wzrost o 509 mieszkańców), gmina Kosakowo (wzrost o 412 osób) oraz gmina Szemud (wzrost o 375 osób)**. Warto podkreślić, że według raportu GUS, Gdańsk zajmuje obecnie 3. miejsce w kraju pod względem wzrostu liczby ludności wśród miast wojewódzkich.

” - Dynamiczny wzrost liczby mieszkańców gminy Szemud bardzo nas cieszy i jest wyraźnym dowodem skuteczności konsekwentnie realizowanej polityki rozwoju oraz wysokiej jakości życia w gminie. To efekt pracy całego zespołu samorządowego oraz zaangażowania mieszkańców, a także potwierdzenie, że odpowiedzialne zarządzanie i jasno obrany kierunek rozwoju przynoszą efekty.



Ryszard Kalkowski,
wójt gminy Szemud

Dane GUS za pierwsze półrocze 2025 r. podają, że wskaźnik przyrostu naturalnego na 1000 mieszkańców w Gminie Sierakowice wynosi 6,2. Dla porównania, dla całego województwa pomorskiego wskaźnik ten jest znacznie niższy (-3,3), a dla całej Polski jest głęboko ujemny (-5,0). Na każde 1000 osób rodzi się tam średnio 12,3 dzieci (w skali roku), co jest wynikiem

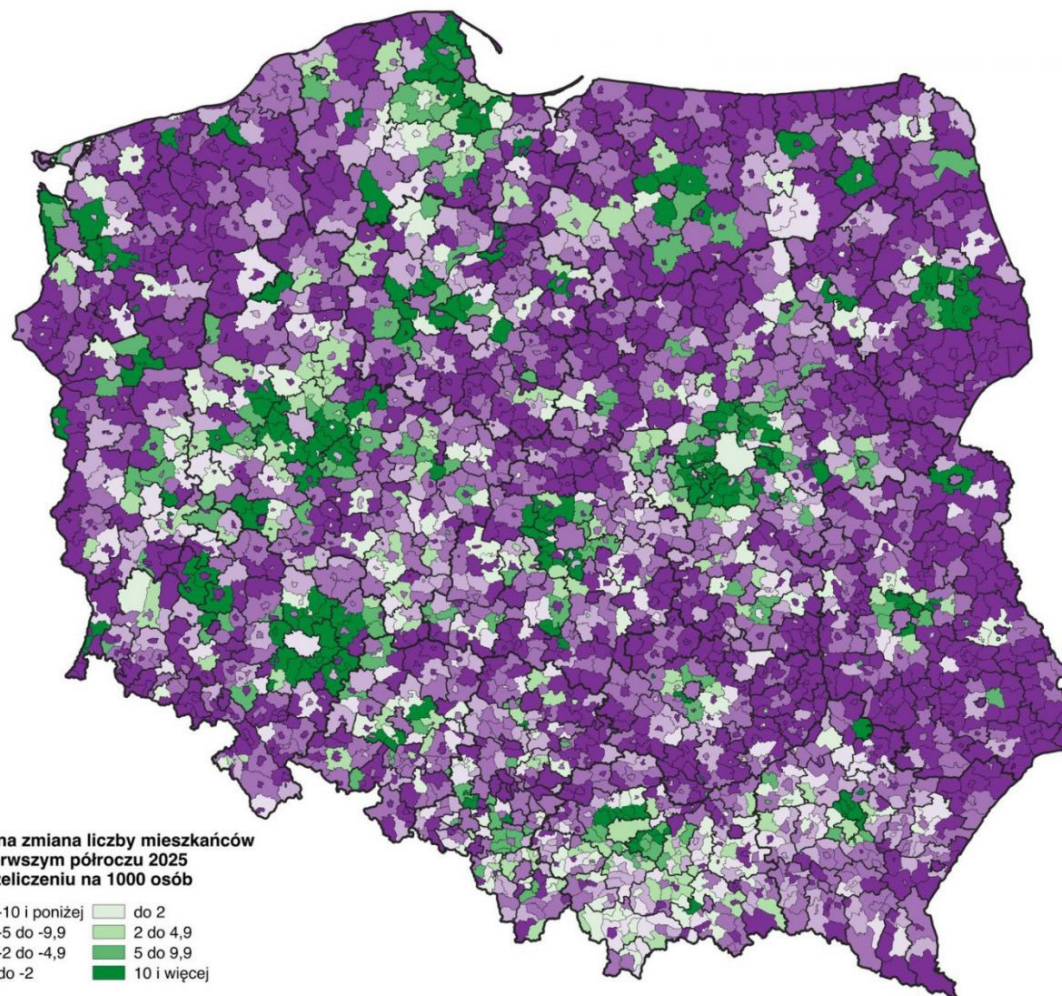
znacznie powyżej średniej krajowej. Gmina ma niemal zerowe saldo migracji (-1 osoba w ciągu półrocza). Oznacza to, że liczba osób wyprowadzających się (64 osoby do innych gmin) jest prawie identyczna z liczbą osób wprowadzających się (61 osób z innych gmin + 2 z zagranicy). Obecnie w gminie mieszka 21 127 osób. Sierakowice utrzymują status „bastionu demograficznego” - wzrost populacji wynika z modelu wielodzietności i młodej struktury wiekowej mieszkańców, a nie z procesów urbanizacji czy napływu ludności z innych regionów (jak ma to miejsce np. w gminach wokół Gdańska, takich jak Żukowo czy Pruszcz Gdański).

” - Demografia Gminy Sierakowice to nie tylko liczby i wskaźniki, to obecność dzieci i młodzieży w każdym ważnym aspekcie życia wspólnoty lokalnej, co napawa pozytywną energią i optymizmem na przyszłość. Jednocześnie Gmina podejmuje wszelkie możliwe działania na rzecz rozwoju infrastruktury i usług publicznych ukierunkowanych na potrzeby dzieci, młodzieży i rodzin z dziećmi, co wprost przekłada się na jakość życia. Samorząd wciąż podejmuje działania, które sprawiają, że jest dobrym miejscem do życia



Mirosław Kuczkowski
wójt gminy Sierakowice

Gęstość zaludnienia OMGGs jest ponad dwukrotnie wyższa niż średnia dla województwa pomorskiego i całego kraju. Jednocześnie to właśnie na obszarze Metropolii znajduje się najmniej zaludnione miasto w Polsce - Krynica Morska (10 os. na km², bez zmian względem roku ubiegłego). Wśród miast o najniższej gęstości zaludnienia znajduje się również Hel (28 os. na km², spadek o 1 os. na km²).



Dane: Główny Urząd Statystyczny

(C) Szymon Pińczuk | Kartografia Ekstremalna
facebook.com/kartografiaekstremalna | @sheemawn on X | kartografia-ekstremalna.pl

Członkowie OMGGs

OMGGs skupia 61 samorządów:

3 miasta na prawach powiatu:

Gdańsk, Gdynia, Sopot

10 gmin miejskich:

Hel, Krynica Morska, Lębork, Malbork, Pruszcz Gdański, Puck, Reda, Rumia, Tczew, Wejherowo

10 gmin miejsko-wiejskich:

Gniew, Jastarnia, Kartusy, Nowy Dwór Gdański, Nowy Staw, Pelplin, Skarszewy, Sztum, Władysławowo, Żukowo

29 gmin wiejskich:

Cedry Wielkie, Chmielno, Gniewino, Kolbudy, Kosakowo, Lichnowy, Linia, Liniewo, Luzino, Łęczyce, Miłoradz, Ostaszewo, Pruszcz Gdański, Przodkowo, Przywidz, Pszczółki, Puck, Sierakowice, Somonino, Stegna, Stężyca, Subkowy, Suchy Dąb, Sulęczyno, Szemud, Sztutowo, Tczew, Trąbki Wielkie, Wejherowo

9 powiatów:

malborski, nowodworski, tczewski, gdański, kartuski, wejherowski, pucki, lęborski, sztumski



Członkowie wspierający

We wszystkich realizowanych zadaniach zabiegamy o wsparcie ekspertów oraz instytucji, firm, spółek i organizacji działających na terenie metropolii. Dzięki wsparciu merytorycznemu i finansowemu członków wspierających możemy nie tylko realizować nowe projekty, ale także wymieniać się wiedzą, poszerzać horyzonty i szybciej reagować na potrzeby mieszkańców metropolii.

Do grona członków wspierających OMGGS należą:



Władze OMGGS

Rada OMGGS:



Aleksandra Dulkiewicz
prezydent Gdańska,
prezes Rady



Aleksandra Kosiorek
prezydent Gdyni,
wiceprezes Rady



Magdalena Czarzyńska-Jachim
prezydent Sopotu,
wiceprezes Rady



Mirosław Augustyn
starosta tczewski



Jarosław Białk
starosta pucki



Łukasz Brządkowski
prezydent Tczewa



Krzysztof Hildebrandt
prezydent Wejherowa



Jarosław Litwin
burmistrz Lęborka



Bogdan Łapa
starosta kartuski



Jacek Michalski
burmistrz Nowego Dworu
Gdańskiego



Michał Pasieczny
burmistrz Rumi



Leszek Sarnowski
starosta sztumski



Piotr Szwedowski
starosta malborski



Janusz Wróbel
burmistrz
Pruszcz Gdańskiego

Władze OMGGS

Zarząd OMGGS:



Michał Glaser
prezes

Maciej Warszawski
wiceprezes

Joanna Bogdziewicz-Wróblewska
wiceprezes

Komisja rewizyjna:



Barbara Ogrodowska
starosta nowodworska -
przewodnicząca



Michał Melibruda
wójt Chmielna -
wiceprzewodniczący



Mirosław Chyła
burmistrz Pelplina



Hanna Pruchniewska
burmistrz Pucka



Marcin Kaczmarek
starosta wejherowski

Komisje tematyczne

W ramach OMGGS działa 5 komisji tematycznych. Pracują w nich przedstawiciele gmin i powiatów. Komisje zajmują się wymianą dobrych praktyk, wspierają samorządowe instytucje w realizacji projektów, wdrażaniem metropolitalnych standardów oraz organizacją konferencji, szkoleń i warsztatów.

Metropolitalna Komisja ds. Klimatu

Piotr Kryszewski	dyrektor zarządzający ds. Zielonego Miasta w Urzędzie Miejskim w Gdańsku, przewodniczący Komisji
Bartosz Frankowski	naczelnik Wydziału Środowiska w Urzędzie Miasta Gdyni, Wiceprzewodniczący Komisji
Łukasz Brządkowski	prezydent Tczewa
Jacek Świdziński	zastępca burmistrza Jastarni
Paweł Dąbrowski	naczelnik Wydziału Gospodarowania Mieniem Miasta Rumi
Krzysztof Pudyszak	kierownik Referatu Ochrony Środowiska i Rolnictwa w Gminie Cedry Wielkie
Marta Skrzypkowska	inspektor ds. rozwoju i promocji w Somoninie
Wiesław Pałka	kierownik ds. Inwestycji w Żukowie
Anna Ojowska-Rosa	kierownik Referatu Zamówień Publicznych i programów europejskich w Urzędzie Gminy Linia
Aleksandra Fijałkowska	kierownik w Rumia Invest Park
Agnieszka Kozłowska	naczelnik Wydziału Ochrony Środowiska w Lęborku
Maja Macur	dyrektor Wydziału Inżynierii i Ochrony Środowiska w Urzędzie Miasta Sopotu

Metropolitalna Komisja Integracji Społecznej

Barbara Frydrych	dyrektorka Biura Prezydenta ds. Kultury w Gdańsku, przewodnicząca Komisji
Joanna Grabowska	wiceprezydentka Tczewa, wiceprzewodnicząca Komisji
Paweł Jackowski	dyrektor Gminnego Ośrodka Kultury, Sztutowo
Karolina Babicz	dyrektorka Muzeum Sopotu
Bartosz Gondek	kierownik Referatu Ekspozycji i Dziedzictwa Kulturowego, m. Pruszcz Gdański
Monika Górecka	kierowniczką WiMBP, Gdańsk
Ewelina Magdziarczyk-Plebanek	dyrektorka MBP Wejherowo
Justyna Mazur-Dziadkiewicz	główna specjalistka ds. Komunikacji Zewnętrznej, Reda
Jolanta Rożyńska	dyrektorka Wejherowskiego Centrum Kultury
Marta Szadowiak	dyrektorka Nadbałtyckiego Centrum Kultury
Karolina Szmołda	sekretarz Gminy Somonino
Maja Wagner	naczelnik wydziału kultury w Gdyni

Metropolitalna Komisja Integracji Społecznej

Tomasz Augustyniak

wiceprezydent Miasta Gdyni, współprzewodniczący Komisji

Monika Chabior

zastępczyni Prezydenta Miasta Gdańska ds. rozwoju społecznego i równego traktowania, współprzewodnicząca Komisji

Joanna Grabowska

zastępczyni Prezydenta Tczewa ds. społecznych, wiceprzewodnicząca Komisji

Arkadiusz Kraszkiewicz

zastępca Prezydenta Wejherowa ds. społecznych i ekonomicznych, wiceprzewodniczący Komisji

Jarosław Biały

starosta pucki

Mariola Zmudzińska

burmistrz Gminy Żukowo

Maciej Kisała

naczelnik Wydziału Zdrowia i Spraw Społecznych Urzędu Miasta Sopotu

Metropolitalna Komisja Transportu i Mobilności

Łukasz Kłós

dyrektor Zarządu Transportu Miejskiego w Gdańsku, przewodniczący Komisji

Michał Tusk

zastępca dyrektora ds. Rozwoju i Integracji Transportu UMWP, wiceprzewodniczący Komisji

Marcin Balakowski

prezes MZK w Wejherowie

Kamil Bujak

przewodniczący MZKZG

Rafał Geremek

Wiceprezydent Miasta Gdyni

Krzysztof Jałoszyński

zastępca dyrektora Wydziału Inżynierii i Ochrony Środowiska Urzędu Miasta Sopot

Radomir Matczak

prezes Innobaltica Sp. z o.o.

Grzegorz Mocarski

prezes PKM SA

Grzegorz Pawlikowski

kierownik Biura Transportu i Mobilności miasta Tczewa

Metropolitalna Komisja Urbanistyczno-Planistyczna

prof. Jakub H. Szlachetko

koordynator ds. rozwoju metropolii OMGGG, przewodniczący Komisji

Edyta Damszel-Turek

dyrektorka Biura Rozwoju Gdańska, Wiceprzewodnicząca Komisji

Iwona Markešić

dyrektorka Biura Planowania Przestrzennego Miasta Gdynia - Wiceprzewodnicząca Komisji

prof. Piotr Lorens

architekt Miasta Gdańska

Mateusz Richert

burmistrz Miasta Redy

Magdalena Ciešlik

zastępczyni prezydentki Miasta Sopotu

Kamil Pach

zastępca burmistrza Gminy Władysławowo

Katarzyna Kostrzewa-Rzoska

naczelniczka Wydziału Rozwoju i Gospodarki Przestrzennej Urzędu Miasta Malbork

Anna Capelli

kierowniczka Biura Planowania Przestrzennego Urzędu Miasta Tczewa

Ilona Nitka

kierowniczka Referatu Planowania i Rozwoju Urzędu Miasta Pruszcz Gdański

Wojciech Jurak

naczelnik Wydziału Architektury Urząd Miasta Łębork

Jarosław Podsiadło

kierownik Wydziału Rozwoju Miasta Urzędu Miasta Rumia

Anna Jabłońska

Wydział Inwestycji, Gospodarki Komunalnej i Ochrony Środowiska Urzędu Miejskiego w Wejherowie

Karol Wrosz

kierownik Referatu Planowania Przestrzennego w Urzędzie Gminy Wejherowo

2025

W METROPOLII



Strategia Metropolia 2030: Fundament Rozwoju Obszaru Metropolitalnego

Rok 2025 był kluczowym okresem wdrażania założeń Strategii Rozwoju Ponadlokalnego OMGGG do roku 2030. Dokument ten, uchwalony przez samorządowców w 2024 roku po dwuletnim procesie szerokich konsultacji, stanowi mapę drogową dla integracji i nowoczesnego rozwoju naszego regionu.

Prace nad Strategią, trwające od 2022 roku, oparte były na modelu szerokiej współpracy partycypacyjnej. W proces tworzenia dokumentu zaangażowani byli nie tylko liderzy samorządowi, ale także: przedstawiciele świata nauki

i innowacyjnego biznesu, organizacje społeczne i obywatelskie, podmioty działające na rzecz ochrony klimatu, równości płci i włączenia społecznego. Za koordynację prac odpowiadał Komitet Sterujący, w którego skład weszli władarze miast, starostowie oraz eksperci reprezentujący sektory kluczowe dla funkcjonowania społeczeństwa obywatelskiego.

Dążymy do tego, aby w ciągu najbliższych lat metropolia znalazła się wśród 100 najbardziej innowacyjnych regionów Europy. Nasz model rozwoju opieramy na trzech fundamentach:

W ramach dokumentu wytyczono 4 cele strategiczne, koncentrujące się na takich obszarach jak: klimat, zagospodarowanie przestrzeni, transport, gospodarka, społeczeństwo oraz sprawne zarządzanie. Wszystko po to, by lepiej zintegrować powiaty i gminy otaczające Trójmiasto z rdzeniem metropolii.

1

Metropolia Wiedzy - stawiamy na rozwój zaawansowanych technologii cyfrowych oraz wsparcie dla firm i ośrodków badawczych. Jesteśmy silnym ośrodkiem akademickim i szkoleniowym, który przyciąga talenty z całego kraju.

2

Bałtycki Port Nowych Idei - metropolia to nie tylko wymiana towarów, ale przede wszystkim relacji i doświadczeń. Stajemy się centrum kongresowym i oknem Europy Środkowo-Wschodniej na świat, wdrażając pionierskie projekty baz danych i narzędzia IT, w tym wykorzystanie sztucznej inteligencji (AI) w sektorze publicznym.

3

Najlepsze w Polsce miejsce do życia - budujemy region o bogatej ofercie kulturalnej i turystycznej. Inwestujemy w błękitno-zieloną infrastrukturę, energię z czystych źródeł oraz atrakcyjny rynek pracy, dbając o wysoką jakość czasu wolnego mieszkańców.

Komitet Sterujący Strategią

Przewodniczący KS

1. Piotr Grzelak, Wiceprezydent Gdańska, Przewodniczący
2. Michał Banacki, Wiceprezydent Sopotu, Zastępca Przewodniczącego
3. Łukasz Kłós (Gdańsk) – Przewodniczący Komisji Transportu i Mobilności
4. Piotr Kryszewski (Gdańsk) – Przewodniczący Komisji ds. Klimatu
5. Jakub Szlachetko – Przewodniczący Komisji Urbanistyczno-Architektonicznej
6. Tomasz Augustyniak (Gdynia) – Współprzewodniczący Komisji Integracji Społecznej
7. Monika Chabior (Gdańsk) - Współprzewodniczący Komisji Integracji Społecznej
8. Barbara Frydrych (Gdańsk) – Przewodnicząca Komisji ds. Kultury
9. Jakub Kaszuba (Gdańsk) – Przewodniczący Komisji Gospodarczej

Przewodniczący Komisji Tematycznych OMGGS

10. Adrianna Zalewska-Medyńska - Związek Uczelni w Gdańsku im. Daniela Fahrenheita (FahrU)
11. Paweł Antonowicz - Związek Uczelni w Gdańsku im. Daniela Fahrenheita (FahrU)
12. Michał Jan Markuszewski - Rada Rektorów Województwa Pomorskiego

Partnerzy gospodarczo- naukowi

13. Tomasz Limon - Pracodawcy Pomorza
14. Jarosław Zielonka – Związek Stowarzyszeń Pomorska Sieć Leader (zrzeszone Lokalne Grupy Działania)
15. Bartłomiej Engelbrecht - Pomorska Sieć Centrów NGO
16. Karolina Stubińska - Centrum Wsparcia Imigrantów i Imigrantek
17. Aleksandra Mosiołek - Centrum Praw Kobiet Gdańsk
18. Joanna Cwojdzńska - PSONI Gdańsk

Partnerzy społeczno- gospodarczy

19. Wojciech Falkowski - Fundacja Biznes dla Klimatu
20. Anna Błażewicz-Stasiak, Z-ca Dyrektora PBPR, Pełnomocnik Marszałka ds. elektrowni jądrowej

Obserwatorzy

21. Małgorzata Sobolew, Kierownik Referatu Planowania Strategicznego, UMWP, DRRP



Ustawa Metropolitalna

Rok 2025 był przełomowym czasem dla integracji metropolitalnej Pomorza, w którym wieloletnie starania samorządowców zyskały realny wymiar legislacyjny na szczeblu rządowym. Proces ten nabrał formalnego tempa 27 lutego, kiedy to wiceminister spraw wewnętrznych i administracji Tomasz Szymański ogłosił skierowanie projektu ustawy do prac legislacyjnych rządu, co ostatecznie potwierdziło wpisanie dokumentu do wykazu prac legislacyjnych Rady Ministrów 17 marca.

” - Jesteśmy na finiszu prac nad ustawą metropolitalną dla Pomorza, ale i prac związanych z dostosowaniem do nowych realiów Górnośląsko-Zagłębiowskiej Metropolii. Przygotowujemy takie ramy legislacji w ramach konsensusu, aby spełniały oczekiwania, ale i dawały potencjał do rozwoju. Ostatnie miesiące w ramach komisji wspólnych to intensywna praca. Mam nadzieję, że już niedługo będziemy mogli powiedzieć, że jest sukces i ustawa zostanie ogłoszona w Sejmie.



Tomasz Szymański,
wiceminister MSWiA

Równoległe z działaniami w stolicy, w regionie trwała intensywna debata publiczna i ekspercka, zapoczątkowana marcowym panelem redakcyjnym Gazety Wyborczej na temat korzyści z powstania metropolii oraz kontynuowana w kwietniu podczas Samorządowego Kongresu Finansowego Local Trends. Ważnym etapem rządowego procesu legislacyjnego była konferencja uzgodnieniowa zorganizowana 2 września w MSWiA, podczas której przedstawiciele różnych resortów dopracowywali przepisy pod kątem potrzeb mieszkańców.

Rok zwińczyła silna manifestacja politycznej jedności. 3 listopada pomorscy parlamentarzyści debatowali nad ustawą w ramach Pomorskiego Zespołu Parlamentarnego, a samorządowcy z całego regionu wspólnie i jednoznacznie opo-



wiedzieli się za przyjęciem regulacji pod hasłem „Tak dla ustawy metropolitalnej”, potwierdzając pełną gotowość Pomorza do objęcia nowych ram prawnych.

Kluczowe korzyści wynikające z przyjęcia ustawy metropolitalnej

Ustawowe usankcjonowanie metropolii na Pomorzu stanowi fundament dla nowej jakości zarządzania regionem, przekładając się na konkretne usprawnienia w funkcjonowaniu obszaru zamieszkanego przez ponad **milion osób**. Do najważniejszych korzyści należą:

Integracja systemów transportowych: Utworzenie spójnego modelu komunikacji publicznej, łączącego transport autobusowy, tramwajowy i trolejbusowy z koleją (SKM/PKM). Ustawa umożliwi wprowadzenie w pełni zintegrowanej oferty taryfowej oraz optymalizację rozkładów jazdy w skali całego regionu, eliminując problem wykluczenia komunikacyjnego na stykach gmin.

Koordinacja planowania przestrzennego: Uzyskanie narzędzi do wspólnego kształtowania ładu przestrzennego. Pozwoli to na uniknięcie rozproszonej zabudowy i lepsze dopasowanie infrastruktury technicznej oraz społecznej do rzeczywistych potoków mieszkańców, co w dłuższej perspektywie ograniczy koszty utrzymania miast i gmin.

Efektywność usług publicznych: Możliwość wspólnej realizacji zadań w zakresie gospodarki odpadami, zaopatrzenia w wodę czy ochrony środowiska. Skala metropolitalna pozwala na obniżenie kosztów operacyjnych oraz lepsze wykorzystanie istniejących zasobów infrastrukturalnych.

Wzmocnienie potencjału inwestycyjnego: Jednolita promocja gospodarcza i wspólna oferta terenów inwestycyjnych zwiększają konkurencyjność regionu na arenie międzynarodowej. Metropolia jako jeden silny podmiot staje się wiarygodniejszym partnerem dla dużego biznesu i instytucji rządowych.

Synergia działań proekologicznych: Skoordynowana walka o czyste powietrze oraz ochrona korytarzy ekologicznych i terenów rekreacyjnych. Dzięki ustawie działania te przestają być punktowe, a stają się częścią spójnej strategii obejmującej cały ekosystem metropolii.

Wdrożenie tych rozwiązań pozwoli na odejście od dotychczasowej, dobrowolnej współpracy na rzecz systemowego zarządzania, co bezpośrednio przełoży się na wzrost standardu życia mieszkańców i efektywność funkcjonowania pomorskich samorządów.



Fundusze Europejskie dla Pomorza 2021-2027

W obecnej perspektywie unijnej 2021-2027 samorzady Metropolii Gdańsk-Gdynia-Sopot zrealizują ponad 100 inwestycji i projektów. Otrzymaliśmy na ten cel ponad 780 mln zł z programu regionalnego Fundusze Europejskie dla Pomorza. Porozumienie z władzami Urzędu Marszałkowskiego zostało podpisane 27 lutego 2024 r. OMGGS stał się ponownie Instytucją Pośredniczącą, czyli taką, która koordynuje realizację części regionalnych projektów unijnych. Będą one realizowane w 46 metropolitalnych gminach i powiatach, w ramach Zintegrowanych Inwestycji Terytorialnych. Pieniądze zostaną przeznaczone m.in. na:

- budowę i przebudowę węzłów integracyjnych oraz dróg rowerowych i buspasów,
- termomodernizację prawie 100 szkół, przedszkoli i budynków komunalnych,
- powiększenie powierzchni zielonych,
- domy dziennego pobytu, świetlice i kluby dla seniorów,
- wsparcie dla imigrantów.

Dodatkowo samorzady OMGGS zrealizują pakiet 5 projektów transportowych w ramach Funduszy Europejskich na Infrastrukturę Klimat i Środowisko 2021-2027 z dofinansowaniem w wysokości 450 mln zł (m.in. nowa linia tramwajowa, buspasy i drogi rowerowe, węzły integracyjne).



Regionalny Program Operacyjny Województwa Pomorskiego 2014-2020

Zakończyliśmy realizację 179 projektów z perspektywy 2014-2020, których wartość przekroczyła 2 mld zł (dofinansowanie z UE 1,12 mld zł). Z tego aż 50% środków zostało przeznaczonych na termomodernizację i transport. Z tych pieniędzy:

- powstały 24 nowe węzły przesiadkowe,
- finansowana była termomodernizacja ponad 200 budynków publicznych i ponad 700 gospodarstw domowych,
- zrewitalizowano miasta i gminy,
- powstały dwa nowe szpitale geriatryczne,
- powstały przedsiębiorstwa społeczne, prawie 18 tys. osób bezrobotnych i zagrożonych ubóstwem i wykluczeniem dostało pomoc.

OMGGS pośrednio koordynował także pakiet 23 projektów współfinansowanych w ramach krajowego Programu Operacyjnego Infrastruktura i Środowisko 2014-2020 o wartości 1,27 mld zł w tym 614,34 mln z UE (m.in. zakup autobusów, tramwajów i trolejbusów, nowe linie tramwajowe, budowa i modernizacja sieci ciepłowniczych).



TRANSPORT I MOBILNOŚĆ

W minionej perspektywie unijnej priorytetem funduszy ZIT był rozwój transportu metropolitalnego, na który przeznaczono ponad 366 mln zł dofinansowania. Dzięki tym środkom zrealizowano kompleksowy program inwestycyjny: 26 nowoczesnych węzłów przesiadkowych, wybudowano ponad 100 km tras rowerowych oraz przygotowano blisko 5500 miejsc postojowych dla aut i rowerów. Modernizacja infrastruktury objęła również dworce, drogi dojazdowe oraz 8 peronów SKM w Trójmieście i Rumi, a ofertę przewozową wzmocnił zakup i renowacja łącznie 121 autobusów, tramwajów i trolejbusów.

Nowa perspektywa unijna dla transportu i mobilności

W obecnej perspektywie unijnej na projekty związane z transportem zostanie przeznaczonych prawie 280 mln zł z Funduszy Europejskich dla Pomorza. W ramach inwestycji ma powstać linia tramwajowa, 7 węzłów przesiadkowych, 10 już istniejących ma być rozbudowanych, powstanie też 40 km tras rowerowych i buspasy.

W 2025 r. metropolitalne samorzady podpisały 5 umów i 7 wniosków o dofinansowanie projektów związanych z mobilnością. Zakończyła się realizacja dwóch projektów w Wejherowie i w Sopocie.

Dobiegła końca budowa Węzła Śmiechowo

w Wejherowie. To jedna z największych i najważniejszych inwestycji drogowych w mieście, która objęła budowę Węzła „Zryw” wraz z połączeniem drogi wojewódzkiej, a także przebudowę ulic: Gryfa Pomorskiego i Necla. Całe zadanie realizowane było etapami od 2016 r. i kosztowało 102 mln zł. Węzeł Śmiechowo i połączenia drogowe to jeden z kluczowych elementów układu komunikacyjnego Wejherowa. Umożliwi bezpieczny wjazd i zjazd z drogi wojewódzkiej, obsługę drogową Śmiechowa, wygodne przesiadki na komunikację publiczną przy stacji SKM Wejherowo Śmiechowo oraz dostępność parkingów dla mieszkańców i podróżnych. Obecnie czekamy na budowę przez PKP PLK S.A. wiaduktu kolejowego nad planowaną drogą - PKP kończy procedurę wyboru wykonawcy robót i zawarcia umowy. Zapewni to połączenie drogi wojewódzkiej z ul. Sikorskiego oraz będzie ostatecznym zakończeniem bezkolizyjnego połączenia północnej i południowej części Wejherowa w tym rejonie. Nowa inwestycja to około 6,6 km nowych nawierzchni, 10 km

chodników, ponad 4 km tras rowerowych, 14 zatok autobusowych i 5 wiat autobusowych, kilkaset miejsc parkingowych, 3 zbiorniki retencyjne, jeden wiadukt drogowy, 4 ronda, 230 lamp oświetleniowych, nasadzenia (drzewa, krzewy, byliny i trawy ozdobne) oraz pełna dostępność dla osób z niepełnosprawnościami. (płyty ostrzegawcze, obniżone krawężniki, więcej miejsc dla OzN).

” - Oddajemy do użytku inwestycję, która wieńczy w naszym zakresie jedno z największych i najbardziej złożonych przedsięwzięć infrastrukturalnych w historii Wejherowa - budowę Węzła „Zryw” wraz z połączeniem z drogą wojewódzką, a także przebudowę ulic Gryfa Pomorskiego i Necla. Dzięki budowie węzła drogowego i ulic znacząco polepszy się komunikacja w tej części Wejherowa. Poprzez budowę dróg dojazdowych i dużych parkingów przy SKM Wejherowo Śmiechowo zyskujemy nowoczesny węzeł integracyjny, ułatwiający przesiadki na SKM.

Krzysztof Hildebrandt,
prezydent Wejherowa

Pod koniec 2025 r. **w Sopocie** zakończyła się ważna inwestycja związana z rozwojem bezpiecznej i wygodnej infrastruktury rowerowej. W ramach projektu finansowanego z Funduszy Europejskich oddano do użytku nową trasę rowerową. Przebudowano 830 metrów istniejącej



infrastruktury rowerowej - od ul. Langiewicza do Placu Dwóch Miast oraz wybudowano nowy, 170-metrowy fragment trasy pomiędzy ul. Jana z Kolna a ul. Langiewicza. Dodatkowo na odcinku pomiędzy ul. Polną a ul. Langiewicza



(365 metrów) zamieniono miejscami ciągi piesze i rowerowe, co poprawiło komfort i bezpieczeństwo użytkowników. Zakres prac obejmował rozbiórkę starych nawierzchni, przebudowę kanalizacji deszczowej, chodników, dróg rowerowych, zjazdów i miejsc postojowych. Wzdłuż trasy wykonano również nowe nasadzenia zieleni. Całkowity koszt robót budowlanych wyniósł 4,95 mln zł.

Już wkrótce **w mieście i gminie Pruszcz Gdański** powstaną nowe strategiczne inwestycje o łącznej wartości ponad 6,5 mln zł (w tym blisko 4,5 mln zł dofinansowania z funduszy unijnych), które obejmują rozbudowę parkingu Park & Ride przy dworcu PKP o 20 miejsc dla aut i 25 dla rowerów, budowę nowoczesnej, kładki pieszo-rowerowej nad Radunią oraz realizację długo wyczekiwanego odcinka trasy rowerowej z Roszkowa wzdłuż drogi wojewódzkiej nr 227. Projekt, którego realizacja zaplanowana jest na lata 2025 - 2027, ma na celu odciążenie ruchu drogowego i poprawę bezpieczeństwa poprzez

zachęcenie mieszkańców do przesiadki na transport niskoemisyjny oraz ułatwienie dostępu do węzła integracyjnego i systemu MEVO, co uczyni region bardziej nowoczesnym i komfortowym dla podróżnych.



Gdynia zamierza utworzyć 2 km buspasów na ulicy Morskiej i wybudować 3 km tras rowerowych (m.in. na ul. Wielkopolskiej i Wiczlińskiej) oraz zmodernizować pętle autobusowe: Pogórze Górne, Obtuże Maciejewicza i Wiczlino-Niemotowo. Realizacja zadań, w tym przebudowa chodników, przystanków i trakcji trolejbusowej - ma na celu usprawnienie komunikacji zbiorowej, poprawę bezpieczeństwa pieszych i rowerzystów oraz promowanie rozwiązań zeroemisyjnych wśród mieszkańców i gości odwiedzających miasto. Projekt otrzymał prawie 35 mln zł dofinansowania unijnego.

Gdańsk stawia na usprawnienie i upłynnienie ruchu, szczególnie w miejscach, w których w godzinach szczytu tworzą się zatory. W ramach projektu planowana jest budowa buspasów na ul. Spacerowej oraz równoległej drogi rowerowej. Ma to wpłynąć pozytywnie nie tylko na środowisko (mniejsza emisja zanieczyszczeń), ale także na czas przejazdu pasażerów komunikacji miejskiej i zwiększenie bezpieczeństwa

ruchu pieszego, rowerowego i drogowego. Dofinansowanie z funduszy unijnych na ten projekt może wynieść 38 mln zł.



Gdańsk planuje także rozbudowę węzła integracyjnego we Wrzeszczu. Przemianę przejdzie Plac Czerwonych Gitar. Pojawią się tam m.in. nowa trasa rowerowa, więcej zieleni, mała architektura i nowe oświetlenie. Z kolei pasażerowie tramwajów będą mogli szybciej podróżować dzięki wydłużonym peronom na przystankach: "Klonowa", "Traugutta", "Opera Bałtycka", "Politechnika", "Jaśkowa Dolina", "Galeria Bałtycka", "Wojska Polskiego". W ramach projektu zostanie zrealizowana część Gdańskiego Projektu Komunikacji Miejskiej tj. odcinek linii tramwajowej na ul. Klonowej - od Al. Grunwaldzkiej do stacji "Gdańsk Wrzeszcz". Miasto może otrzymać na ten cel 35 mln zł dofinansowania z UE.

Gmina Wejherowo planuje przebudowę drogi leśnej w Bolszewie, biegnącej przez obszar leśny łączący osiedla mieszkaniowe Orla, Góry i Bolszewa równoległe do drogi powiatowej Bolszewo - Żelazno. Zadanie ma objąć wykonanie drogi pieszo-rowerowej wzdłuż drogi powiatowej od skrzyżowania ulic: Zamostnej,

A. Mickiewicza i Leśnej do projektowanego ronda. Koszt to 1,5 mln zł, a szansa na dofinansowanie z funduszy europejskich to 1,25 mln zł.

Władysławowo planuje rozbudowę węzła integracyjnego. Projekt zakłada budowę dworca autobusowego, który ma zapewnić podróżnym pomieszczenia tj. kasa biletowa, poczekalnie, przechowalnię bagażu, toalety oraz pomieszczenie służbowo-socjalne dla obsługi dworca. Obiekt zostanie wyposażony w instalację fotowoltaiczną, nagłośnienie, tablice z rozkładem jazdy oraz tablice kierunkowe. W ramach projektu na zewnątrz budynku dworca zaprojektowano zadaszoną strefę wypoczynku dla podróżnych oraz dwie wiaty rowerowe mieszczące 32 stojaki na rowery. Dodatkowo mają powstać także stacje ładowania pojazdów. Koszt to 5,9 mln zł, dofinansowanie z funduszy europejskich może wynieść 5 mln zł.

Gmina Szemud planuje budowę 2-kilometrowej drogi pieszo-rowerowej o szerokości 3 m na odcinku Koleczkowo-Kielno (w kierunku Bojana i Chwaszczyna). Obecnie na tym odcinku nie ma pobocza ani żadnej bezpiecznej przestrzeni dla pieszych i rowerzystów. Jest to jedyna droga łącząca mieszkańców z przystankami autobusowymi oraz trasą S6, z której wiele osób korzysta, dojeżdżając rowerem i przesiadając się do komunikacji miejskiej jadącej do Trójmiasta. Nowa trasa ma zostać w całości wyposażona w energooszczędne oświetlenie LED oraz sygnalizację świetlną na newralgicznym skrzyżowaniu, co znacznie zwiększy bezpieczeństwo wszystkich niechronionych uczestników ruchu - dzieci, seniorów i dojeżdżających rowerem do pracy

czy szkoły. Po zakończeniu inwestycji mieszkańcy Koleczkowa i Kielna zyskają komfortowe i bezpieczne połączenie pieszo-rowerowe z codziennymi celami podróży: sklepami, urzędami, przychodniami i komunikacją zbiorową. Koszt całkowity projektu to 2,75 mln zł z czego dofinansowanie unijne może wynieść ponad 2,32 mln zł.

Miasto Tczew planuje budowę tras rowerowych, które ułatwiają dojazd do Pomorskiej Specjalnej Strefy Ekonomicznej. W sumie wybudowanych i przebudowanych ma być 4 km dróg rowerowych. Obecnie w gminie jest 25 km dróg dla rowerów. Koszt: ponad 6 mln zł, szansa na dofinansowanie UE: 3,6 mln zł.

Gmina Kartuzy planuje rozbudowę węzła integracyjnego. W planach jest rozbudowa pętli autobusowej, miejsc postojowych dla autobusów oraz samochodów, a także stacja ładowania pojazdów elektrycznych oraz budowa nowych dróg rowerowych i pieszo-rowerowych. Koszt: ponad 12 mln zł, szansa na dofinansowanie UE: 8,5 mln zł.

Pruszcz Gdański chce rozbudowywać węzeł integracyjny. Ma powstać droga dla pieszych i rowerzystów wzdłuż cieku Struga Gęś, nowe miejsca postojowe typu Park&Ride dla samochodów i rowerów, a także nowa droga pieszo-rowerowa o długości ok. 2,6 km przy ulicy Raciborskiego. Inwestycje dotyczą zarówno gminy, jak i miasta Pruszcz Gdański. Koszt: ponad 16 mln zł, szansa na dofinansowanie UE: ponad 14 mln zł.



Gmina Trąbki Wielkie planuje budowę trasy rowerowej na odcinku Gołębiewko-Sobowidz. Trasa o długości ponad 4 km ma zostać poprowadzona na istniejącym nasypie kolejowym, by zminimalizować wpływ na środowisko. Koszt: 5 mln zł, szansa na dofinansowanie UE: ponad 4 mln zł.

Gmina Kolbudy planuje budowę drogi rowerowej o długości 3,5 km, która połączy miejscowości Czapielsk i Kolbudy. Trasa ma szansę stać się alternatywą dla indywidualnego transportu samochodowego. Koszt: ponad 7,5 mln zł, szansa na dofinansowanie UE: 6,5 mln zł.

Powiat Gdański planuje budowę tras pieszo-rowerowych na odcinkach Wiślina -Krzywe Koło oraz Grabiny Zameczek - Suchy Dąb. Droga zostanie oznakowana oraz wyposażona m.in. w ławki i parkingi rowerowe. Koszt: ponad 4 mln zł, szansa na dofinansowanie UE: ponad 3,3 mln zł.

Żukowo zaplanowało budowę parkingów przy stacjach PKM w Pępowie, Rębiechowie i Borkowie. Celem planowanego przedsięwzięcia jest zwiększenie liczby pasażerów korzystających z transportu publicznego, skrócenie czasu podróży, zmniejszenie ruchu kołowego na drogach oraz redukcja emisji gazów cieplarnianych do atmosfery. Przy stacjach PKM powstaną 3 parkingi, każdy z 40 miejscami postojowymi, dwoma miejscami dla osób z niepełnosprawnościami i dla taksówek. Z inwestycji skorzystają również rowerzyści, dla których zbudowane będą wiaty rowerowe dla przynajmniej 20 jednośladów. Place parkingowe zyskają nowe nasadzenia zie-

leni, oświetlenie oraz elementy małej architektury. Teren w całości będzie przystosowany do potrzeb osób z niepełnosprawnościami. Wartość projektu to 10,5 mln zł, w tym możliwość otrzymania dofinansowania z UE to 8,9 mln zł.

Gmina Luzino planuje inwestycje wokół dworca PKP, m.in. budowę: chodników, dróg i parkingów rowerowych, drogi dojazdowej do węzła oraz dwa przystanki z wiatami, do tego parking dla samochodów z częścią Kiss&Go oraz udogodnienia dla osób z niepełnosprawnościami, poczekalnię i system informacji. Gmina może otrzymać na ten cel prawie 10,5 mln zł dofinansowania UE.

W Rumi inwestycje mają się skupić wokół dwóch węzłów integracyjnych: "Janowo" i "Rumia". Przy pierwszym z nich powstanie droga rowerowa w kierunku Gdyni, przy drugim węźle powstanie trasa pieszo-rowerowa, na węźle "Janowo" zostanie zainstalowany inteligentny system informacji o sytuacji na parkingu węzła. Miasto może otrzymać na ten cel 1,5 mln zł dofinansowania z funduszy europejskich.

W ramach obecnej perspektywy europejskiej gminy Obszaru Metropolitalnego Gdańsk-Gdynia-Sopot realizują pakiet pięciu kluczowych inwestycji transportowych o łącznym dofinansowaniu wynoszącym 450 mln zł z Funduszu Europejskiego na Infrastrukturę, Klimat i Środowisko. Największe przedsięwzięcie dotyczy **Gdańska**, gdzie powstanie blisko 4 km nowej linii tramwajowej łączącej południowe dzielnice z Wrzeszczem wraz z towarzyszącą infrastrukturą rowerową i drogową.

Równie istotne zmiany czekają **Gdynię**, która za 150 mln zł przebuduje trzy strategiczne węzły przesiadkowe, rozwinie inteligentne systemy transportowe oraz wyznaczy nowe buspasy i trasy rowerowe wzdłuż kluczowych arterii miasta.



Pozostałe projekty koncentrują się na nowoczesnych węzłach integracyjnych, które mają ułatwić mieszkańcom zmianę środka transportu. **W Rumi** zaplanowano rozbudowę głównego dworca oraz budowę nowego węzła Rumia Biała Rzeka, natomiast we Władysławowie powstanie bezkolizyjny tunel integrujący ruch kolejowy, autobusowy i samochodowy.

Władysławowo



Rumia



Reda



Uzupełnieniem tych działań jest inwestycja **w Redzie**, gdzie powstanie parking Park&Ride na blisko 200 miejsc, wyposażony w systemy retencji wody oraz instalacje OZE z magazynami energii, co podkreśla ekologiczny i multimodalny charakter całego pakietu metropolitalnego.

Rok 2025 był okresem intensywnych działań nakierowanych na wzmocnienie spójności komunikacyjnej regionu oraz przygotowania ram prawnych pod przyszłe zarządzanie metropolitalne.

Działania w zakresie integracji transportu i legislacji metropolitalnej

W 2025 roku kluczowym obszarem aktywności była współpraca nad kształtem **ustawy metropolitalnej**, ze szczególnym uwzględnieniem zapisów dotyczących publicznego transportu zbiorowego. Równoległe prowadzono zaawansowane prace nad integracją taryfowo-biletową, opierając się na wariantach wypracowanych przez Komisję Transportu oraz pogłębionych analizach kosztowych przygotowanych przez zewnętrznych ekspertów (Wolański, ZDG TOR). Analizy te pozwoliły na precyzyjne określenie skutków finansowych planowanych zmian. Działania te dopełniło wsparcie procesów planistycznych w regionie, w tym skuteczne uchwalenie Metropolitalnego Planu Zrównoważonej Mobilności (SUMP) w gminach wykazujących dotychczasowe opóźnienia oraz aktywny udział w ewaluacji tych dokumentów na poziomie krajowym.

Rozwój narzędzi analitycznych i wsparcie merytoryczne członków

W celu zapewnienia trwałego wsparcia dla członków OMGGG utworzono **Zespół Analiz Transportowych**, wyposażając go w specjalistyczne oprogramowanie do modelowania ruchu i projektowania infrastruktury. Centralnym punktem prac było budowanie operacyjnego modelu transportowego, który umożliwi w przyszłości sprawną symulację zmian w sieci połączeń pod auspicjami jednego zarządu transportu. Potencjał analityczny wzmocniono poprzez pozyskanie i wykorzystanie danych z telefonii komórkowej (Big Data). Jednocześnie realizo-

wano doradztwo merytoryczne w projektach lokalnych, obejmujące m.in. analizy funkcjonalne Węzła Kowale, opiniowanie strategii rozwoju gmin oraz wsparcie w zakresie projektowania rozwiązań dla Węzła Dolina Logistyczna i Drogi Czerwonej.

Współpraca regionalna i wymiana doświadczeń

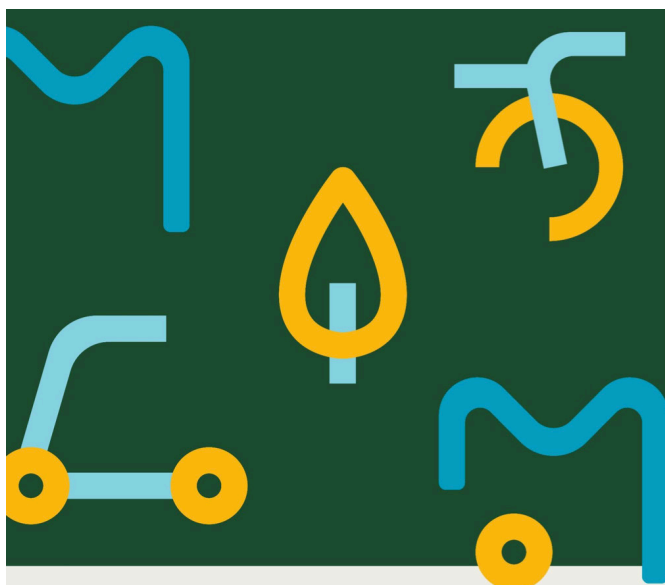
Istotnym elementem działalności było opiniowanie zmian w Regionalnym Programie Transportowym oraz aktywny udział w pracach zespołów doradczych, takich jak zespół ds. klasyfikacji dróg w Żukowie. Dbając o wysoką jakość wdrażanych rozwiązań, zorganizowano szereg wizyt studyjnych (m.in. Malbork, Koszalin i Toruń), które posłużyły wymianie dobrych praktyk w zakresie integracji systemów transportowych. Podjęte inicjatywy pozwoliły na wypracowanie rekomendacji zmian w procesach legislacyjnych i przygotowawczych, co wzmocniło rolę Obszaru Metropolitalnego jako lidera w kształtowaniu zrównoważonej mobilności w regionie.

SUMP: Plan Zrównoważonej Mobilności dla OMGGG

Plan Zrównoważonej Mobilności - SUMP (ang. Sustainable Urban Mobility Plan) dla OMGGG zawiera kompleksowy i długoterminowy plan działań do 2040 r. Dokument wylicza jakie inwestycje i projekty transportowe powinny być zrealizowane w metropolii, by poprawiła się jakość życia mieszkańców i zmniejszył się negatywny wpływ transportu na środowisko. Plan stawia sobie za cel poprawę mobilności mieszkańców (niezależnie od środka transportu, jaki wybiera-

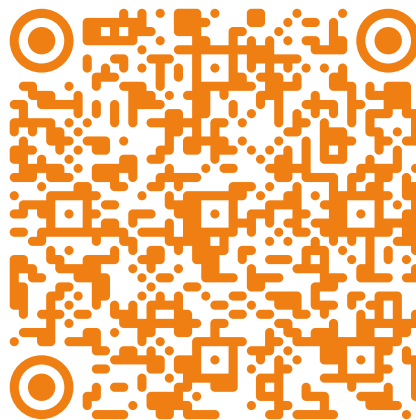
ją i miejsca, do którego chcą dojechać) i wzrost bezpieczeństwa uczestników ruchu drogowego przy jednoczesnej redukcji emisji CO₂.

Główne założenia SUMP dla OMGGs to integracja transportu w metropolii, ujednoczenie taryf, budowa linii kolejowych oraz węzłów integracyjnych, do których będzie prowadziła siatka metropolitalnych linii dowozowych. Dokument obejmuje 60 gmin i powiatów OMGGs, a szczegółowe wytyczne zostały przygotowane również dla każdej z nich z osobna. Jest to obowiązkowy dokument dla gmin, które starają się o przyznanie środków unijnych na projekty z zakresu mobilności i transportu w ramach ZIT OMGGs w perspektywie unijnej 2021-2027.



SUMP OMGGs

Plan zrównoważonej mobilności miejskiej dla Obszaru Metropolitalnego Gdańsk-Gdynia-Sopot



SUMP OMGGs

MEVO

Rok 2025 był dla systemu Roweru Metropolitalnego MEVO czasem intensywnego rozwoju oraz skutecznego mierzenia się z nieprzewidywanymi wyzwaniami. System nie tylko utrzymał swoją pozycję lidera mikromobilności, ale stał się nieodłącznym elementem tkanki miejskiej 17 gmin. Do grona partnerów oficjalnie dołączyła gmina wiejska Pruszcz Gdański, co jeszcze bardziej zwiększyło zasięg ekologicznego transportu w regionie. Dowodem na ogromną popularność systemu są liczby: **od momentu inauguracji w listopadzie 2023 roku, 623 tysiące zarejestrowanych użytkowników pokonało łącznie 21 milionów kilometrów podczas 6,3 miliona podróży.**

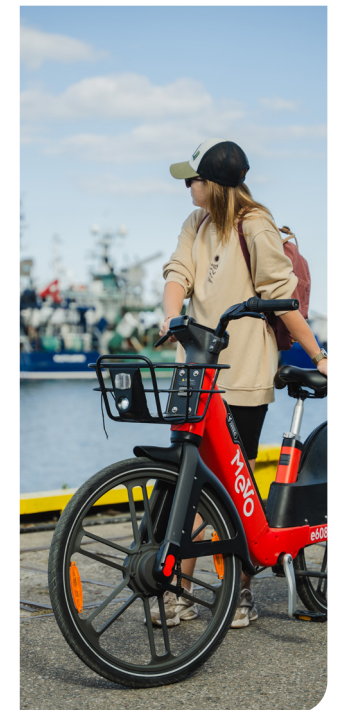
Najpoważniejszym testem dla stabilności systemu był luty 2025 roku, kiedy to w wyniku pożaru hali magazynowej zniszczeniu uległo około 1500 rowerów oraz 1000 akumulatorów. Mimo czasowego ograniczenia floty do 70% zasobów, MEVO zachowało pełną wydajność,

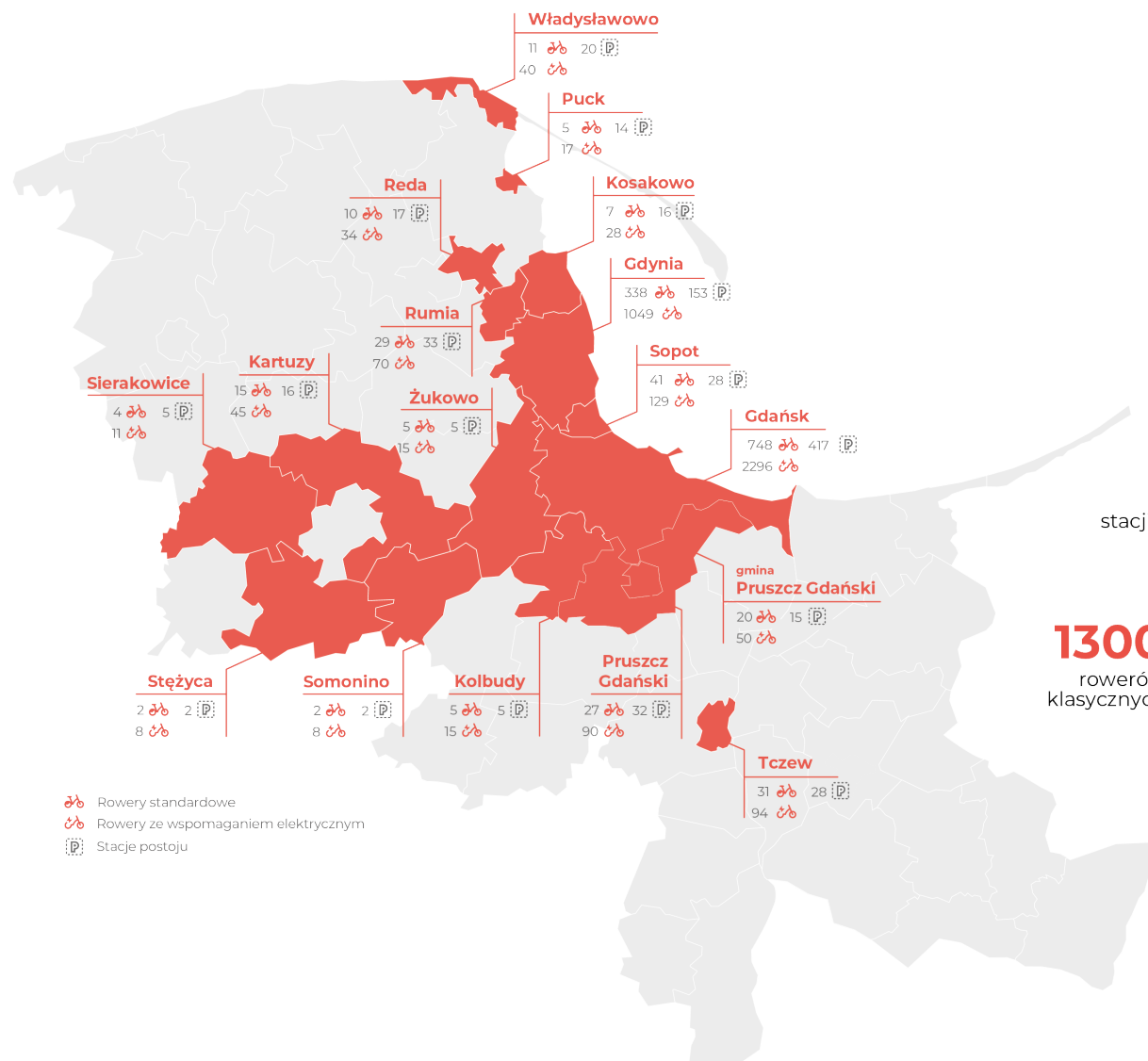
notując nawet wyższą liczbę przejazdów niż w roku ubiegłym. Sytuacja ta stała się bodźcem do rozbudowy systemu. Już w sierpniu na ulice wyjechało 1200 nowych rowerów, co pozwoliło docelowo zwiększyć flotę do 5299 jednostek (w tym blisko 4000 nowoczesnych rowerów elektrycznych marki Segway). Rozbudowie uległa również infrastruktura: sieć powiększyła się o 57 nowych stacji, osiągając łączną liczbę 808 punktów postoju, wspieranych przez 51 punktów ładowania i 17 punktów serwisowych.

W 2025 roku MEVO pełniło także rolę ambasadora aktywnego trybu życia i edukacji ekologicznej. System był widoczny podczas kluczowych wydarzeń akademickich, takich jak Juwenalia czy gala „Razem do zawodu”, oraz w panelach dyskusyjnych dotyczących nawyków komunikacyjnych młodzieży. Dzięki partnerstwu z klubami sportowymi, takimi jak Trefl Gdańsk, Trefl Sopot czy PGE Wybrzeże, rower promowano jako optymalny środek transportu na mecze i wydarzenia masowe.

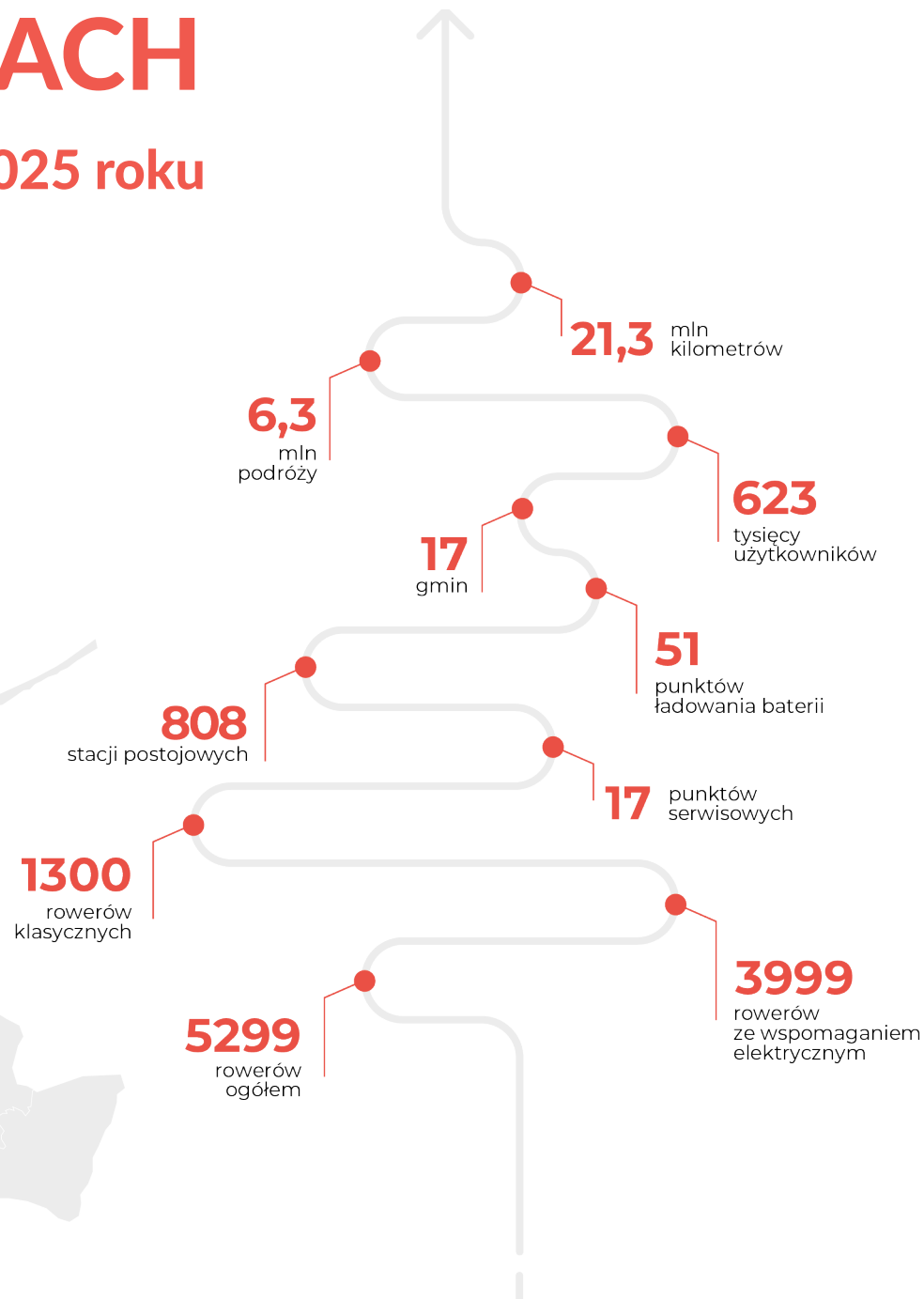
Czerwiec 2025 roku przyniósł MEVO międzynarodowe uznanie - podczas kongresu Velo-city w Gdańsku system stał się wizytówką metropolii dla delegatów z całego świata. Wiedzą z zakresu zarządzania tak rozbudowaną siecią operatorzy dzielili się również z innymi polskimi miastami, m.in. z Toruniem.

Rok zwińczyły liczne inicjatywy lokalne, w tym darmowe przejazdy w Dniu Bez Samochodu, kampanie promujące dojazdy do pracy oraz uroczyste obchody drugich urodzin systemu.





Rowery standardowe
 Rowery ze wspomaganiem elektrycznym
 Stacje postoju



Współpraca międzynarodowa - projekt COVER

W ramach międzynarodowego projektu badawczego COVER eksperci z Uniwersytetu Gdańskiego oraz Politechniki Gdańskiej prowadzą prace nad optymalizacją systemu roweru metropolitalnego MEVO. Celem podejmowanych działań jest stworzenie zaawansowanego modelu badawczego, który analizuje rozmieszczenie stacji postojów w relacji do gęstości zaludnienia na terenie Trójmiasta. Dzięki temu przyszłe planowanie infrastruktury będzie mogło w jeszcze większym stopniu uwzględniać rzeczywiste potrzeby lokalnych społeczności i poprawiać efektywność transportu miejskiego.

Inicjatywa COVER, której pełna nazwa brzmi Combinatorial Optimization for Versatile Applications to Emerging Urban Problems, jest finansowana przez Komisję Europejską w ramach prestiżowego programu Horyzont Europa Marie Skłodowska-Curie Staff Exchanges. Projekt ten skupia się na diagnozowaniu współczesnych wyzwań urbanistycznych i poszukiwaniu innowacyjnych rozwiązań, które łączą naukowe podejście z praktycznymi usprawnieniami w funkcjonowaniu nowoczesnych miast.

Warsztaty z mobilności rowerowo-kolejowej

Integracja transportu rowerowego z kolejowym - temu poświęcone były polsko-niderlandzkie warsztaty, które odbyły się w Gdańsku w dniach 27-28 maja. Wydarzenie zorganizowane przez Obszar Metropolitalny Gdańsk-Gdynia-Sopot we współpracy z Dutch Cycling Embassy i Invest Gda, a także Ambasady Króle-

stwa Niderlandów przyciągnęło kilkudziesięciu specjalistów z Pomorza, zajmujących się mobilnością i transportem. Holenderscy specjaliści podzielili się z nimi wiedzą, praktyką i nowościami w zakresie mobilności oraz zainspirowali do innowacyjnych rozwiązań. W trakcie praktycznej części szkolenia analizowano zarówno infrastrukturę rowerową (hardware), działania promocyjne i komunikacyjne (software), jak i struktury organizacyjne (orgware) potrzebne do efektywnego wdrożenia zmian. Warsztaty były finansowane ze środków Unii Europejskiej, w ramach Europejskiego Funduszu Rozwoju Regionalnego z projektu Pomocy Technicznej w ramach programu Fundusze Europejskie dla Pomorza 2021-2027.



Nowa Mobilność w praktyce - warsztaty o przyszłości transportu miejskiego

Infrastruktura ładowania, strefy czystego transportu, logistyka miejska - o tym wszystkim dyskutowali pod koniec czerwca pracownicy samorządowi z Gdańska, Gdyni, Kosakowa, Sopotu i Tczewa na warsztatach na temat nowej mobilności. Organizatorem wydarzenia była Metropolia Gdańsk-Gdynia-Sopot we współpracy z Polskim Stowarzyszeniem Nowej Mobilności, a celem - wprowadzanie zrównoważonych idei do realnych działań na poziomie lokalnym. Było konkretnie - o faktach, środkach i przepisach. Przedstawiono wizję przyszłości miejskiej mobilności - inteligentnej, niskoemisyjnej i opartej na realnych potrzebach mieszkańców. Podkreślono rolę samorządów w kształtowaniu zielonej transformacji transportowej. Rozmowy dotyczyły też tego, jak samorzady mogą przygotować się do wprowadzenia stref czystego transportu - od czego zacząć, jak rozmawiać z mieszkańcami i czego unikać, żeby nowe zasady były zrozumiałe i dobrze przyjęte. Szkolenie było współfinansowane z #FunduszeUE.

Inicjatywa COVER, której pełna nazwa brzmi Combinatorial Optimization for Versatile Applications to Emerging Urban Problems, jest finansowana przez Komisję Europejską w ramach prestiżowego programu Horyzont Europa Marie Skłodowska-Curie Staff Exchanges. Projekt ten skupia się na diagnozowaniu współczesnych wyzwań urbanistycznych i poszukiwaniu innowacyjnych rozwiązań, które łączą naukowe podejście z praktycznymi usprawnieniami w funkcjonowaniu nowoczesnych miast.





KLIMAT I PRZESTRZEŃ

Termomodernizacje

W poprzedniej perspektywie unijnej (2014-2020) metropolitalny program termomodernizacji realizowany był w 32 gminach i powiatach. Gruntowne remonty przechodziły szkoły, przedszkola, urzędy, szpitale i budynki mieszkalne - sumie ponad 250 budynków użyteczności publicznej i ponad 750 gospodarstw domowych. Wymieniane były w nich okna, drzwi, grzejniki, ocieplone ściany i dachy. Budynki zostały przystosowane do wykorzystywania odnawialnych źródeł energii. Mieszkańcy zyskali ocieplone i estetyczne budynki, a gminy oszczędności na rachunkach za ogrzewanie i energię (co najmniej o 30%). Termomodernizacje to także ochrona środowiska i poprawa jakości powietrza w metropolii.

Termomodernizacje w perspektywie unijnej 2021-2027

W obecnej perspektywie unijnej na metropolitalne projekty związane z termomodernizacją zostanie przeznaczonych ponad 226 mln zł z Funduszy Europejskich dla Pomorza. W ramach projektów realizowanych w 30 samorządach wyremontowanych zostanie prawie 100 budynków szkół, przedszkoli oraz budynków komunalnych (tj. urzędy, ośrodki zdrowia, budynki OSP). W 2024 r. do realizacji zostało zatwierdzonych 21 projektów, w 2025 9 projektów i podpisano 2 umowy o dofinansowanie.

W ramach projektów zostaną przeprowadzone kompleksowe remonty budynków wraz z m.in. dociepleniem ścian i dachów, wymianą okien i drzwi, likwidacją pieców węglowych, wymianą grzejników, remontem klatek schodowych czy montażem fotowoltaiki.

Gmina Gniew planuje kompleksowy projekt termomodernizacji czterech budynków użyteczności publicznej na swoim terenie. W ramach przedsięwzięcia głęboką modernizację energetyczną mają przejść: nieużywana część byłej szkoły w Kursztynie (przekształcona w 4 mieszkania komunalne, w tym jedno dla osób z niepełnosprawnościami), nowa część remizy OSP w Gniewie, świetlica wiejska z remizą OSP w Polskim Gronowie oraz świetlica wiejska z remizą OSP w Rakowcu. Zakres prac ma obejmować m.in. ocieplenie przegród, wymianę stolarki

okiennej i drzwiowej, modernizację systemów grzewczych z montażem pomp ciepła, instalacje fotowoltaiczne, wymianę oświetlenia na LED oraz modernizację instalacji CWU. Efektem będzie redukcja zużycia energii pierwotnej od 55 do 90% w poszczególnych budynkach, znaczące obniżenie emisji gazów cieplarnianych oraz poprawa komfortu użytkowania obiektów. Gmina może uzyskać na ten cel 4,7 mln zł dofinansowania z UE.

Gmina Gniew planuje także termomodernizację budynku przedszkola, na co może uzyskać 700 tys. zł dofinansowania unijnego.

Gdańsk planuje termomodernizację budynków mieszkalnych i użytkowych objętych ochroną konserwatorską. Prace będą prowadzone w 23 budynkach w mieście i mają objąć



m.in. dostosowanie obiektów do wymogów dla budynków zero i plus energetycznych, instalację urządzeń OZE oraz wymianę stolarki i modernizację oświetlenia. Działania termomodernizacyjne mają przyczynić się do podniesienia komfortu życia mieszkańców. Wyremontowane i ocieplone budynki to lepsza efektywność wykorzystania energii, obniżenie rachunków za ciepło i energię, a tym samym obniżenie emisji zanieczyszczeń i gazów cieplarnianych do atmosfery. Całkowity koszt projektu to prawie 115 mln zł, a dofinansowanie ze środków europejskich może wynieść 26 mln zł.

Gmina Puck planuje termomodernizację 11 obiektów użyteczności publicznej: remiz Ochotniczych Straży Pożarnych w Smolnie, Żelistrzewie, Leśniewie, Mechowie, Domatowie, Strzelnie, Łebczu i Gnieźdźewie oraz szkół podstawowych w Werblini, Darzłubiu i Starzynie. Budynki zostaną docieplone (ściany zewnętrzne, posadzki i stropodachy), wymieniona zostanie stolarka okienna i drzwiowa oraz bramy garażowe. Nieefektywne źródła ciepła (grzejniki elektryczne, piece kaflowe, kotły i piece gazowe) zostaną zastąpione odnawialnymi źródłami energii w postaci powietrznych pomp ciepła, a także kondensacyjnymi kotłami gazowymi. W obiektach zamontowane zostaną nowe instalacje ciepłej wody użytkowej oraz centralnego ogrzewania. Szacowana wartość remontów 11 budynków wynosi 32 mln zł, w tym planowane dofinansowanie unijne to 16,7 mln zł. Projekt jest kontynuacją działań termomodernizacyjnych obiektów użyteczności publicznej w gminie Puck. Ze środków metropolitalnych z dofinansowaniem unijnym w ostatnich latach

wyremontowano 6 budynków: remizę w Połczynie, dom wiejski w Strzelnie oraz szkoły podstawowe w Gnieźdźewie, Swarzewie, Połczynie i Mierszynie. Wartość inwestycji wyniosła 7 mln zł.

Rumia planuje modernizację energetyczną 4 szkół podstawowych (nr 1, 6, 7 i 8) oraz 2 hal sportowych (przy SP nr 7 i MOSiR). Prace obejmą m.in. ocieplenie ścian zewnętrznych i dachów, wymianę okien, drzwi i grzejników. W niektórych obiektach będzie zamontowana również instalacja fotowoltaiczna. Rumia może na ten cel otrzymać 13,2 mln zł dofinansowania z UE.



Gmina Przdkowo planuje termomodernizację 6 budynków: budynku Urzędu Gminy, Muzeum Pożarnictwa, dwóch remiz OSP w Czeczewie i w Pomieczynie, budynku Szkoły Podstawowej i hali widowiskowo-sportowej oraz w ośrodku zdrowia w Przdkowie. Planowane jest m.in. docieplenie ścian zewnętrznych, wymiana okien i drzwi oraz modernizacja instalacji centralnego ogrzewania we wszystkich budynkach. Gmina na ten cel może otrzymać 5 mln zł dofinansowania z UE.

Nowy Dwór Gdański planuje termomodernizację 6 budynków. Wśród nich trzech zabytkowych: Żuławskiego Ośrodka Kultury, Żuławskiego Parku Historycznego oraz budynku przy ul. Konopnickiej 19, przeznaczonego na cele klubu seniora, placówki wsparcia dziennego oraz na działalność NGO. Modernizację ma przejść też budynek komunalny w Lubieszewie, gdzie mieści się świetlica wiejska, biblioteka oraz mieszkania komunalne. Remont planowany jest także w budynku świetlicy wiejskiej w miejscowości Marynowy. W ramach prac zaplanowano m.in. montaż pomp ciepła oraz systemu wentylacji, docieplenie ścian i dachu, wymianę



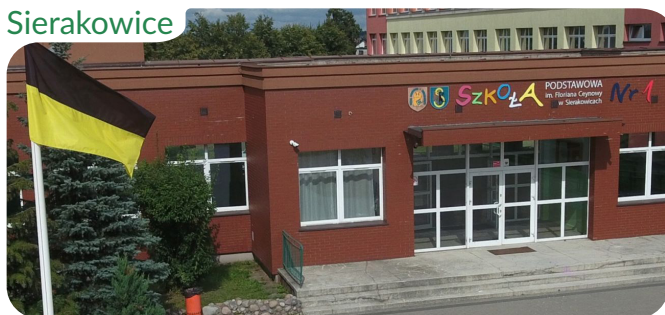
okien i drzwi, a w Lubieszewie, Marynowach i w Żuławskim Parku Historycznym - montaż fotowoltaiki. Na ten cel gmina może otrzymać ponad 7,58 mln zł dofinansowania unijnego.

Powiat Wejherowski planuje modernizację swoich szkół i siedziby Zarządu Drogowego. Remonty przejdą cztery budynki: trzy w Wejherowie - aula i sala gimnastyczna w Powiatowym Zespole Szkół nr 1, budynek szkoły z salą gimnastyczną w Powiatowym Zespole Szkół nr 4 oraz biuro Zarządu Drogowego, w Rumi - sala gimnastyczna w Liceum Ogólnokształcącym nr 1. Główne prace obejmą ocieplenie ścian oraz modernizację systemów grzewczych i wentylacyjnych. Inwestycji towarzyszyć będą działania edukacyjne dla uczniów i personelu dotyczące ekologii oraz efektywnego oszczędzania energii w codziennym życiu. Dofinansowanie z UE może wynieść 5,16 mln zł.

Wejherowo



Sierakowice



Gmina Sierakowice planuje termomodernizację trzech szkół: w Załakowie, Gowidlinie oraz Szkoły Podstawowej nr 1 z Przedszkolem Samorządowym w Sierakowicach. Ocieplenie ścian, dachów, nowe okna i systemy zarządzania energią obniżą rachunki - w Załakowie aż o 77%, w Gowidlinie o 40%, a w Sierakowicach o 31%. Załakowo zyska pompę ciepła, LED-y, fotowoltaikę i ogród deszczowy. Gowidlino przejdzie na gaz, ociepli halę sportową i zamontuje panele słoneczne. Sierakowice będą miały kocioł gazowy, inteligentne sterowanie energią i kolejny ogród deszczowy. Nowe oświetlenie i regulacja temperatury poprawią komfort uczniów i nauczycieli. Koszt: 9,2 mln zł, w tym 6,35 mln zł z może wynieść dofinansowanie z UE.

Gmina Subkowy planuje termomodernizację Urzędu Gminy. Budynek zyska ocieplenie ścian i dachu, nowe okna i drzwi oraz panele fotowoltaiczne z magazynem energii. To pozwoli obniżyć rachunki i zaoszczędzić wg szacunków aż 86,6% energii potrzebnej na ogrzewanie. Modernizacja obejmie cały budynek, w tym pomieszczenia urzędu na parterze i pierwszym piętrze oraz mieszkanie służbowe na drugim piętrze, które zostanie zaadaptowane na potrzeby urzędu. Zainstalowana zostanie pompa ciepła, nowa instalacja grzewcza, wentylacja z rekuperacją i klimatyzacja. Koszt: 3,4 mln zł, w tym dofinansowanie z UE może wynieść 2,87 mln zł z UE.

Gmina Liniewo może otrzymać łącznie 2,7 mln zł dofinansowania na trzy projekty obejmujące termomodernizację szkół podstawowych w Wysinie i Głodowie oraz budynku urzędu gminy, w którym znajdują się Gminny Ośrodek

Gmina Subkowy



Kultury, Sportu i Rekreacji, GOPS oraz biblioteka.

Miasto Puck planuje termomodernizację budynku biblioteki publicznej na co może otrzymać prawie 4,7 mln zł dofinansowania. Celem jest poprawa efektywności systemów wytwarzania i dystrybucji energii cieplnej oraz ograniczenie emisji zanieczyszczeń gazowych i pyłowych do atmosfery.

Reda planuje remont trzech budynków: Szkoły Podstawowej nr 3 oraz Zespołu Szkolno-Przedszkolnego nr 1 oraz starą część Szkoły Podstawowej nr 5. Miasto może otrzymać na ten cel 11,5 mln zł dofinansowania.

Gmina Wejherowo może otrzymać 14,03 mln zł dofinansowania na termomodernizację Szkoły Podstawowej nr 2 w Bolszewie oraz SP w Nowym Dworze Wejherowskim.

Miasto Wejherowo planuje modernizację energetyczną 8 budynków komunalnych, na co

może otrzymać 4,9 mln zł dofinansowania. Są to budynki przy ulicach: Dworcowej 12, Przemysłowej 38, Sobieskiego 263, Reformatorów 2, Iwaskiewicza 27, Kopernika 1, Bukowej 10 i 11. Przy kilku z nich powstaną ogrody deszczowe.

Gdynia ma szansę pozyskać 38,4 mln zł dofinansowania na kompleksową termomodernizację szkół podstawowych nr 8, 13, 26, 51, 44 oraz Zespołu Szkolno-Przedszkolnego nr 4. Zakres planowanych prac obejmuje gruntowną modernizację energetyczną budynków opartą na wytycznych z audytów energetycznych oraz szereg działań uzupełniających. Inwestycja zakłada wymianę oświetlenia na energooszczędne, montaż paneli fotowoltaicznych oraz wdrożenie nowoczesnych systemów zarządzania energią. Dodatkowo budynki zostaną w pełni dostosowane do potrzeb osób z niepełnościami oraz wymogów ochrony przeciwpożarowej. Projekt przewiduje także realizację rozwiązań sprzyjających adaptacji obiektów do zmian klimatu.

Gmina Chmielno podpisała umowę na gruntowną termomodernizację dwóch budynków - szkół podstawowych w Chmielnie oraz w Miechucinie. Dofinansowanie unijne wynosi 4,5 mln zł. W szkole w Chmielnie projekt przewiduje szeroki zakres robót, w tym docieplenie ścian zewnętrznych oraz wymianę okien na modele energooszczędne w budynku szkoły. Dodatkowo zmodernizowana zostanie instalacja centralnego ogrzewania, a na potrzeby placówki powstaną instalacje fotowoltaiczne. Natomiast w Miechucinie kluczowym elementem inwe-

stycji będzie wymiana dotychczasowego źródła ciepła na nowoczesny kocioł biomasowy oraz usprawnienie systemu grzewczego poprzez montaż urządzeń do regulacji temperatury i uzupełnienie izolacji.



Gmina Sulęcyno może dostać 3,4 mln zł dofinansowania na termomodernizację Szkoły Podstawowej w Borku Kamiennym.

Gmina Kartuzy za 2,1 mln zł dofinansowania UE chce wyremontować Zespół Szkół Ogólnokształcących nr 2. Cel główny projektu to zwiększenie efektywności energetycznej i redukcja emisji gazów cieplarnianych w budynku.

Powiat tczewski chce przeprowadzić termomodernizację Zespołu Szkół Ponadpodstawowych w Gniewie, na co może otrzymać 3,05 mln zł dofinansowania.

Gmina Tczew planuje kompleksową termomodernizację świetlic wiejskich i obiektów OSP w Dalwinie oraz Małżewie, a także świetlicy, biblioteki i budynku OSP w Swarżynie, na co może pozyskać prawie 900 tys. zł dofinansowania UE. Zaplanowane prace koncentrują się

na przebudowie systemów grzewczych oraz wymianie źródeł ciepła na bardziej efektywne i zasilane z ekologicznych źródeł. Inwestycja obejmuje również modernizację instalacji centralnego ogrzewania wraz z wymianą grzejników i zastosowaniem technologii pozwalających na racjonalne gospodarowanie ciepłem. Dodatkowo w obiektach zostanie zamontowana technologia fotowoltaiczna, oświetlenie wewnętrzne zostanie wymienione na energooszczędne, a w jednym z budynków przeprowadzone zostanie docieplenie stropodachu.

Hel za 920 tys. zł dofinansowania modernizuje dwa budynki użyteczności publicznej: Budynek Urzędu Miasta Helu i Budynek Miejskiej Biblioteki Publicznej im. Stefana Żeromskiego w Helu. Prace obejmują m.in. docieplenie ścian zewnętrznych, poddasza użytkowego, stropu, wymianę stolarki okiennej i drzwiowej, oraz możliwość zastosowania systemów sterowania oświetleniem.

W Pruszczu Gdańskim modernizowany energetycznie jest budynek referatu gospodarki komunalnej (dofinansowanie UE 828 tys. zł).

W Stegnie planowana jest kompleksowa termomodernizacja budynku Gminnej Biblioteki Publicznej. Realizacja przedsięwzięcia obejmuje szereg działań modernizacyjnych, takich jak ocieplenie budynku, wymianę stolarki okiennej i drzwiowej, modernizację systemu grzewczego poprzez zastosowanie pompy ciepła, montaż instalacji fotowoltaicznej oraz wymianę oświetlenia na energooszczędne źródła LED. Gmina może na ten cel otrzymać 989 tys. zł.

Somonino może otrzymać prawie 1,38 mln zł na termomodernizację budynku urzędu gminy.

Ponad 6,6 mln zł może trafić do **gminy Stężyca**, która planuje termomodernizować budynek Ochotniczej Straży Pożarnej.

Przywidz za 2,5 mln zł dofinansowania UE planuje remont budynku ośrodka zdrowia oraz budowę ogrodu deszczowego.

W Sopocie zaplanowano kompleksową termomodernizację trzech budynków: Ratusza Miejskiego, Muzeum Sopotu oraz Urzędu Miasta Sopotu na ul. Marynarzy 4. Inwestycja ma na celu poprawę efektywności energetycznej obiektów, ograniczenie zużycia energii oraz redukcję emisji gazów cieplarnianych, przy jednoczesnym zachowaniu ich historycznego charakteru. Zakres planowanego przedsięwzięcia obejmie m.in. modernizację systemów grzewczych i wentylacyjnych, docieplenie ścian i dachów oraz wdrożenie systemów zarządzania energią cieplną. Na ten cel Sopot ma szansę otrzymać 11,8 mln dofinansowania z UE.



Jastarnia planuje termomodernizację dwóch budynków komunalnych przy ul. Portowej 39 oraz ul. Ks. B. Sychty 27. Prace obejmą ocieplenie ścian i dachów, wymianę stolarki okiennej i drzwiowej, budowę wewnętrznych instalacji oraz wymianę na kotły gazowe. Planowane dofinansowanie z UE może wynieść nawet 2 mln zł.

Gmina Cedry Wielkie planuje kompleksową termomodernizację zabytkowego Domu Podcieniowego w Miłocinie. Przedsięwzięcie połączy poprawę efektywności energetycznej ze zmianą sposobu użytkowania pomieszczeń mieszkalnych na cele użyteczności publicznej, takie jak administracja, kultura, edukacja i sport. Gmina ma szansę otrzymać na ten projekt 1,8 mln zł dofinansowania unijnego.

Unijne wsparcie na walkę ze zmianami klimatu w metropolii

Samorządy metropolitalne w obecnej perspektywie unijnej mają szansę otrzymać ponad 53 mln zł na kompleksowe projekty związane z ochroną klimatu i adaptacją do zmian pogodowych. Fundusze te zostaną zainwestowane przede wszystkim w rozwój błękitno-zielonej infrastruktury, co obejmuje powiększanie powierzchni czynnych biologicznie, zakładanie łąk kwietnych oraz montaż innowacyjnych zielonych przystanków. Ważnym filarem działań będzie również efektywna gospodarka wodna realizowana poprzez budowę zbiorników retencyjnych i ogrodów deszczowych, które pomagają w walce ze skutkami ulewnych deszczy i suszy. Całość inicjatywy dopełnią szeroko zakrojone programy edukacji ekologicznej, mające

na celu budowanie świadomości mieszkańców w zakresie dbania o lokalny ekosystem. Dzięki tym środkom pomorskie miasta i gminy staną się bardziej odporne na ekstremalne zjawiska pogodowe oraz bardziej przyjazne do życia.

Wejherowo planuje zainwestować ponad 4 mln zł (w tym możliwość uzyskania 3,4 mln zł z UE) w budowę nowoczesnego systemu retencji wód opadowych z południowych terenów miasta. Projekt zakłada powstanie sieci otwartych i podziemnych zbiorników połączonych z kanalizacją deszczową, co pozwoli na gromadzenie deszczówki i jej ponowne wykorzystanie do celów gospodarczych. Inwestycja ta ma kluczowe znaczenie dla ochrony miasta przed skutkami ulewnych deszczy oraz adaptacji do zmieniającego się klimatu, znacząco minimalizując ryzyko lokalnych podtopień.

Gmina Stegna planuje wybudowanie ogrodu deszczowego w Drewnicy oraz budowę zielonego przystanku w Stegnie (z nawierzchnią przepuszczalną i ogrodem deszczowym w pobliżu przystanku oraz zachowanie oczka wodnego). Inwestycje mają wpłynąć na zmniejszenie emisji dwutlenku węgla i ograniczenie efektu cieplarnianego. Koszt to 7 mln zł, dofinansowanie ze środków europejskich może wynieść 4,5 mln zł.

Gmina Miłoradz chce zainwestować w wyposażenie jednostek Ochotniczych Straży Pożarnej. Strażacy mają otrzymać kombinezony lodowe, aparaty ochrony dróg oddechowych oraz defibrylatory AED. Specjalistyczna odzież ochronna, sprzęt strażacki oraz sprzęt do udzielania pierwszej pomocy jest niezbędny do pro-

wadzenia akcji ratowniczych oraz usuwania skutków katastrof naturalnych lub awarii chemiczno-ekologicznych. Planowany jest też zakup lekkiej łodzi płaskodennej, która umożliwi przeprowadzanie akcji ratowniczych na wodzie, szczególnie wobec zagrożeń powodziowych. Koszt to blisko 400 tys. zł, dofinansowanie z funduszy europejskich może wynieść ponad 300 tys. zł.



Gmina Pruszcz Gdański planuje realizację projektu zwiększającego odporność na zmiany klimatu, szczególnie na powodzie i susze. W planach jest inteligentne zagospodarowanie wód opadowych i roztopowych w miejscowościach Rotmanka, Juszkowo i Borkowo. W ramach przedsięwzięcia mają powstać dwa duże naturalne zbiorniki retencyjne (w Juszkowie - 1 745 m³ i w Borkowie - 3 583 m³) wraz z nieckami retencyjnymi, przyszkolne ogrody deszczowe (20 m³), prawie hektar nowej zieleni, ścieżki spacerowe, oświetlenie i tablice edukacyjne. Dodatkowo planowane są także warsztaty ekologiczne dla uczniów szkół w Rotmance i Borkowie. Projekt zapewni 5 348 m³ dodatkowej pojemności małej retencji i niemal 1 ha zielonej infrastruktury, dzięki czemu ok. 3 000 mieszkańców zyska lepszą ochronę przed podtopieniami, a 2 000 osób skorzysta z działań adaptacyjnych do zmian klimatu. Dofinansowanie z UE może wynieść ponad 3,45 mln zł.

Gmina Kolbudy planuje budowę trzech zbiorników retencyjnych w Bielkowie, Bąkowie i Kowalach, które zwiększą pojemność małej retencji o ponad 4 000 m³. Inwestycja o wartości 5 mln zł (z czego jest szansa na otrzymanie 4,25 mln zł dofinansowania z UE) obejmuje również rozwój błękitno-zielonej infrastruktury, co może uchronić przed podtopieniami ponad 6,3 tys. mieszkańców.

Gmina Cedry Wielkie planuje realizację projektu mającego na celu przystosowanie do zmian klimatu i może na to przedsięwzięcie otrzymać ponad 2 mln zł dofinansowania z funduszy europejskich.

Miasto Tczew planuje renowację stawów przy ul. 30 Stycznia i ul. Piotrowo wraz z zagospodarowaniem ich otoczenia na cele rekreacyjne i edukacyjne. Inwestycja o wartości 12 mln zł, a dofinansowanie z UE może wynieść ponad 10 mln zł. Projekt zapewni ochronę przeciwpowodziową dla 50 tys. osób oraz obejmie montaż małej architektury i realizację kampanii medialnej na temat ochrony klimatu.

Miasto Tczew również planuje rewitalizację Parku Miejskiego, Parku im. Mikołaja Kopernika oraz Skweru Konstytucji 3 Maja o łącznej powierzchni 16 ha. Prace obejmą m.in. nowe nasadzenia roślinności wodochłonnej, odnowę fontann pełniących rolę zbiorników retencyjnych oraz rozbiórkę amfiteatru w celu zwiększenia powierzchni biologicznie czynnej. Dofinansowanie z UE na ten projekt może wynieść 17 mln zł.

Gmina Kartuzy planuje przeznaczyć 8 mln zł (szansa na dofinansowanie ponad 5,5 mln zł z UE) na zagospodarowanie wód opadowych i rozwój błękitno-zielonej infrastruktury. Projekt obejmuje sześć zadań, m.in. budowę ścieżki edukacyjnej w Brodnicy Górnej, zagospodarowanie terenu przy CEE w Staniszewie oraz utworzenie parków i zieleni w Grzybnie i nad Jeziorem Klasztornym Małym. W ramach prac powstaną ogrody deszczowe, łąki kwietne i zbiorniki retencyjne, co zwiększy małą retencję o blisko 1 586 m². Zaplanowano także rozszczelnienie nawierzchni przy Muzeum Kaszubskim oraz doposażenie jednostek OSP w Mirachowie, Brodnicy Górnej i Dzierżaninie w sprzęt ratowniczy, w tym wóz strażacki.

Coroczne spotkanie energetyków

Coroczne spotkanie energetyków gminnych po raz kolejny odbyło się w Gdyni. 30 maja samorządowi specjaliści ds. energetyki rozmawiali między innymi o zasadach udziału gmin w programie ramowym UE Horyzont Europa, audycie energetycznym w procesie inwestycyjnym, energetyce lokalnej, optymalizacji parametrów dystrybucyjnych energii elektrycznej, transformacji energetycznej i produkcji energii elektrycznej przez gdański klaster energii. Druga część spotkania odbyła się w formie warsztatów dotyczących optymalizacji parametrów dystrybucyjnych energii elektrycznej. Spotkanie zostało zorganizowane przez Biuro ds. Energetyki Urzędu Miasta Gdyni wspólnie z Obszarem Metropolitalnym Gdańsk-Gdynia-Sopot oraz innymi uczestnikami (między innymi: PGE Energia Ciepła S.A., Okręgowe Przedsiębiorstwo Energetyki Ciepłej Sp. z o.o. oraz Urząd Marszałkowski Województwa Pomorskiego), w ramach prac Komisji ds. Klimatu OMGGG. Wydarzenie było dofinansowane ze środków Unii Europejskiej, w ramach Europejskiego Funduszu Rozwoju Regionalnego z projektu Pomocy Technicznej w ramach programu Fundusze Europejskie dla Pomorza 2021-2027.



gdynia.pl

W spotkaniu udział wzięli przedstawiciele: Gdańska, Gdyni, Urzędu Marszałkowskiego, Sopotu, Chmielna, Jastarni, Gniewina, Redy, Władysławowa, Pszczótek, miasta i gminy Tczew, Uniwersytetu Gdańskiego, Sierakowic, gminy Cedry Wielkie, Nowego Stawu, Rumi, Malborka, powiatu wejherowskiego, Trąbek Wielkich, gminy i miasta Wejherowo, Kosakowa, Kartuz, AQUA-Sopot, Lęborka, Stężycy, Subków, Lini, Pelplina, Somonina, Sierakowic, Szemudu.

Konferencja Zielona Retencja

W czerwcu zaprosiliśmy przedstawicieli metropolitalnych samorządów, które w nowej perspektywie unijnej zrealizują projekty związane z ochroną klimatu na konferencję Zielona Retencja zorganizowaną przez spółkę Gdańskie Wody. Przez 3 dni urzędnicy mogli dowiedzieć się nie tylko jak tworzyć i planować (lokalizacja, wyznaczenie zlewni wód opadowych, określenie miejsca i sposobu dopływu wody i odprowadzenia jej nadmiaru, dobór roślin do lokalnych warunków) błękitno-zielone inwestycje, ale także mogli konsultować pomysły z ekspertami. Ważnym punktem konferencji był cykl paneli dotyczących wytycznych i aspektów prawnych, a także spotkania ze specjalistami, którzy przedstawiali dobre przykłady z innych miast w Polsce, a także wyniki najnowszych badań i innowacje w dziedzinie inżynierii środowiska. Dużo miejsca organizatorzy poświęcili tematowi związanemu z zarządzaniem zasobami wodnymi w kontekście zmian klimatycznych. W programie znalazła się także wycieczka na rowerach MEVO po gdańskich błękitno-zielonych inwestycjach. **W konferencji udział wzięli**

min. przedstawiciele Cedrów Wielkich, Stegny, Kartuz, Miłoradza, Tczewa, Wejherowa i gminy Pruszcz Gdański. Te samorzady w nowej perspektywie unijnej realizują 8 projektów związanych z ochroną klimatu. Dzięki ponad 47 mln zł dotacji z UE powstaną m.in. nowe zbiorniki retencyjne, system ostrzegania o zagrożeniach, czy ogrody deszczowe.



Błękitno-zielona infrastruktura - warsztaty terenowe

W listopadzie w ramach współpracy przy organizacji konferencji Zielona Retencja, zorganizowaliśmy warsztaty terenowe dla naszych Beneficjentów. Warsztaty polegające na spacerze po najciekawszych obiektach błękitno-zielonej infrastruktury w Gdańsku (m.in. ogród deszczo-



wy przy Forum Gdańsk, nowe osiedle przy ul. Powstańców Warszawskich oraz okolice Europejskiego Centrum Solidarności) poprowadził Wojciech Szpakowski dyrektor techniczny w Gdańskich Wodach. W warsztatach udział wzięli przedstawiciele: **miasta Tczewa, gminy Stegna i gminy Pruszcz Gdański.**

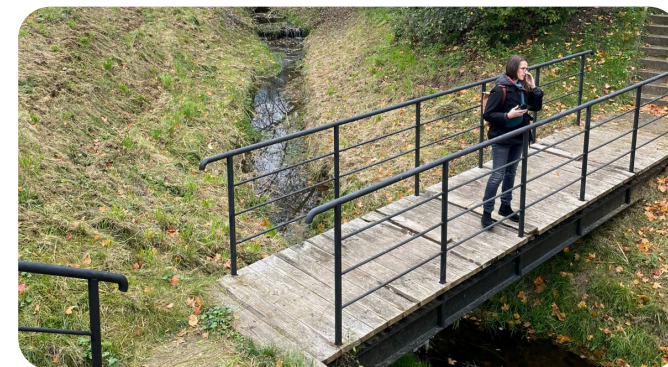
Renaturyzacja - warsztaty

7 października 2025 roku odbyły się warsztaty poświęcone renaturyzacji rzek jako kluczowemu działaniu adaptacyjnemu do zmiany klimatu. Wydarzenie to stanowiło pierwszy krok do wypracowania spójnego, kierunkowego podejścia do odtwarzania naturalnego stanu wód w regionie, co ma bezpośredni wpływ na łagodzenie skutków powodzi oraz suszy. Spotkanie było efektem nawiązania formalnej

współpracy między OMGGS a Instytutem Meteorologii i Gospodarki Wodnej - Państwowym Instytutem Badawczym i zostało skierowane do przedstawicieli samorządów, miast i powiatów metropolii.

W ramach planowanych na najbliższe lata działań renaturyzacją mają zostać objęte rzeki przepływające przez gminy obszaru metropolitalnego, takie jak Szkarpa, Motława, Kanał Młyński, Strzyża, Potok Oliwski, Mała Supina, Karwianka, Czarna Woda oraz Pogorzelica. Uczestnicy spotkania podkreślali, że choć renaturyzacja leży w kompetencjach Państwowego Gospodarstwa Wodnego Wody Polskie, jej skuteczna realizacja nie jest możliwa bez partycypacyjnego podejścia i ścisłej współpracy z gminami. To właśnie samorządy decydują o zagospodarowaniu przestrzennym i podejmują lokalne działania adaptacyjne, co wymaga wspólnego, zlewniowego myślenia o zasobach wodnych.

Część warsztatową poprzedziła seria wykładów wprowadzających, które poprowadzili eksperci z IMGW-PIB, Metropolii Krakowskiej oraz Fundacji Zdrowa Rzeka. Prelegenci skupili się na tematyce wzmacniania odporności na niedobory i nadmiary wody oraz na tworzeniu przestrzeni dla naturalnej retencji w gminach. Istotnym elementem spotkania były również wystąpienia partnerów lokalnych – przedstawiciel Gdańskich Wód przybliżył gdański model zagospodarowania opadów i rolę mokradeł, natomiast wicedyrektor RZGW w Gdańsku wyjaśnił zasady funkcjonowania i kompetencje Wód Polskich. Całość zwieńczyła praca w grupach roboczych



pod przewodnictwem dr inż. Ilony Biedroń, podczas której uczestnicy analizowali wyzwania stojące przed konkretnymi zlewniami rzek.

W warsztatach udział wzięli przedstawiciele: **Malborka, Gdyni, Rumi, Pelplina, miasta i gminy Wejherowo, gminy Pruszcz Gdański, Kartuz, gminy Puck, Kosakowa, Gniewina, Gdańska, Redy, gminy Tczew, Stegny, Sopotu, powiatów sztumskiego i nowodworskiego oraz Politechniki Gdańskiej.**

Żuławy - współpraca

W 2025 roku OMGGS rozwijał współpracę w zakresie wspierania działań informacyjno edukacyjnych poświęconych Żuławom. Efektem tej współpracy było zorganizowanie dwóch spotkań: „Żuławskiego Szczytu Klimatycznego”

i debaty „Horyzont Żuławy - między rzeką, morzem a człowiekiem”.

11 kwietnia odbył się Żuławski Szczyt Klimatyczny, zorganizowany przez Instytut Metropolitalny. Jego uczestnicy rozmawiali nie tylko o ryzyku zalania Pomorza, ale i konieczności edukowania, a tym samym podniesienia świadomości społecznej dotyczącej negatywnych skutków zmian klimatu. Omówiono też wpływ odnawialnych źródeł energii na lokalny krajobraz i mikroklimat. W spotkaniu udział wzięli m.in. politycy, samorządowcy i specjaliści zajmujący się tematyką związaną ze środowiskiem i klimatem. Głos zabrali m.in. posłanka Magdalena Kołodziejczak, która mówiła o wyzwaniach dla Żuław w świetle zmian klimatycznych, elbląski senator Jerzy Wciśła, prof. Jakub H. Szlachetko, organizator szczytu, który opowiedział o zakresie działania i ustroju wewnętrznym związku metropolitalnego w kontekście procedowanej właśnie ustawy i Katarzyna Kostrzewa-Rzoska z Urzędu Miasta w Malborku, która przedstawiła wpływ inwestycji OZE na Żuławach na lokalny krajobraz i mikroklimat.

Deбата „Horyzont Żuławy - między rzeką, morzem a człowiekiem” zorganizowana przez OMGGG i Klub Nowodworski, odbyła się 19 listopada 2025 r. podczas Pomorskiego Eko Forum na Międzynarodowych Targach Gdańskich. Przyciągnęła parlamentarzystów, przedstawicieli władz wojewódzkich i lokalnych, a także licznych dziennikarzy. Były dyskusje i rozmowy, była też praca w grupach. Wypracowane wnioski trafiły do raportu specjalnego o Żuławach i mogą stać się fundamentem stworzenia przyszłego centrum dowodzenia dla tego regionu. To pierwsze z cyklu spotkań, które mają pomóc

w budowaniu długofalowej strategii dla Żuław. Debatę odbyła się przy współfinansowaniu ze środków Wojewódzkiego Funduszu Ochrony Środowiska i Gospodarki Wodnej w Gdańsku, a także dzięki dofinansowaniu z Funduszu Naturalnej Energii, którego organizatorem jest Operator Gazociągów Przesyłowych GAZ-SYSTEM S.A.

Grant dla OMGGG

We wrześniu OMGGG odebrał grant w wysokości 15 tys. zł w ramach XV edycji Funduszu Naturalnej Energii, realizowanego przez GAZ-SYSTEM. Środki pozwoliły nam na realizację projektu, który stawia na budowanie świadomości ekologicznej mieszkańców naszego regionu. Granty trafiły również do gminy Pszczółki i SP nr 2 w Pelplinie.



Wizyta studyjna w biogazowni w Iłowcu Wielkim

Grupa samorządowców z Tczewa, Pelplina oraz Nowego Stawu 1 i 2 października wzięła udział w wizycie studyjnej w biogazowni w Iłowcu Wielkim, gdzie uczestnicy mogli bezpośrednio zaobserwować proces przetwarzania bioodpadów w energię elektryczną. Podczas spotkania szczegółowo omówiono mechanizm działania instalacji, która wykorzystuje odpady warzywno-owocowe oraz kiszonkę z kukurydzy do produkcji czystej energii. Wizyta była nie tylko okazją do poznania aspektów technicznych funkcjonującego zakładu, ale także do zapoznania się z planami jego dalszego rozwoju. Ważnym elementem wyjazdu były warsztaty poświęcone biometanownikom, które przepro-



wadziły uczestników przez cały proces inwestycyjny - od wstępnej koncepcji i projektowania, aż po etap budowy. W trakcie dyskusji podkreślono kluczową rolę samorządów w realizacji tego typu przedsięwzięć oraz omówiono wielowymiarowe korzyści płynące z takich inwestycji dla gmin.

Współpraca międzynarodowa - projekt Localised

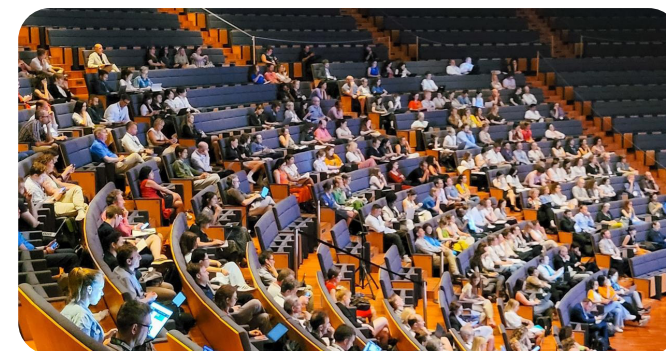
Jesienią 2025 roku zakończył się międzynarodowy projekt Localised, realizowany w ramach programu Horyzont 2020, w którym aktywnie uczestniczył Obszar Metropolitalny Gdańsk-Gdynia-Sopot. Efektem tej czteroletniej inicjatywy, angażującej 12 partnerów z 6 państw: Polski, Austrii, Hiszpanii, Holandii, Włoch oraz Niemiec, jest zestaw praktycznych narzędzi wspierających lokalną walkę ze zmianami klimatu. Podczas finałowego spotkania z samorządowcami zaprezentowano między innymi kalkulator klimatyczny dla gmin (CAST), który pozwala precyzyjnie określić najskuteczniejsze metody redukcji emisji zanieczyszczeń oraz przygotować infrastrukturę miejską na zmiany klimatu.

W ramach projektu powstały również roz-

wiązania dedykowane sektorowi prywatnemu, w tym przejrzysty szablon umożliwiający firmom analizę i optymalizację ich modeli biznesowych pod kątem ekologii. Istotnym elementem wypracowanych materiałów jest przewodnik dotyczący partycypacji społecznej, który wskazuje, jak skutecznie angażować mieszkańców w planowanie zmian klimatycznych.

W połowie czerwca 2025 roku przedstawicielki OMGGG wzięły udział w europejskiej konferencji ECCA we włoskim Rimini, która stała się platformą podsumowania czteroletniego projektu LOCALISED. Podczas wydarzenia, gromadzącego ponad 500 ekspertów, zaprezentowano praktyczne narzędzia dla samorządów, w tym interaktywny kalkulator oraz zaawansowane mapy ryzyka klimatycznego identyfikujące obszary zagrożone powodzią i falami upałów. Uczestnicy dyskutowali o konkretnych strategiach dekarbonizacji, takich jak rozwój fotowoltaiki i elektromobilności, podkreślając, że kluczem do skutecznej adaptacji miast do zmian pogodowych jest stała współpraca nauki, administracji oraz mieszkańców.

Przez cały okres trwania projektu, od 2021 do 2025 roku, kluczowym aspektem działań była edukacja i dialog, realizowane między innymi poprzez klimatyczne konsultacje społeczne na terenie OMGGG, które miały na celu budowanie zrozumienia dla podejmowanych inicjatyw środowiskowych.





POTENCJAŁ SPOŁECZNO-GOSPODARCZY

Rok 2025 był dla Komisji Integracji Społecznej OMGGG okresem intensywnej pracy nad poprawą jakości życia mieszkańców, skupionej m.in. na deinstytucjonalizacji, zdrowiu psychicznym oraz włączeniu społecznym. W ramach 5 posiedzeń i 30 spotkań roboczych ustalono, iż dalsza praca Komisji będzie skupiać się na rozwoju **kluczowych przedsięwzięć strategicznych**, takich jak metropolitalne standardy: deinstytucjonalizacji, współpracy z NGO, niezależnego życia osób z niepełnosprawnościami oraz integracji migrantów. Rozpoczęto także ważną dyskusję nad prawami kobiet i mężczyzn, która będzie kontynuowana podczas seminarium w Żukowie pod koniec 2026 roku.

Ważnym elementem działań było rozpoczęcie „Metropolitalnego Dialogu Międzysektorowego”, zainicjowanego dwoma dużymi seminariami. Pierwsze, zorganizowane w czerwcu w Tczewie, dotyczyło lokalnych **praktyk deinstytucjonalizacji**, natomiast drugie, październikowe w Wejherowie, poświęcono **aktywności seniorów**. W wydarzeniach tych wzięło udział blisko 200 przedstawicieli samorządów, organizacji pozarządowych i ośrodków pomocy społecznej, którzy pod okiem ekspertów wymieniali doświadczenia. Pozytywne recenzje uczestników potwierdziły ogromną potrzebę takiej współpracy i dialogu.

Włączeni w działanie w Tczewie

Seminarium „Włączeni w działanie”, które odbyło się 11 czerwca 2025 roku w tczewskiej Fabryce Sztuk, zainauguowało metropolitalny cykl spotkań poświęconych deinstytucjonalizacji usług społecznych. Wydarzenie zgromadziło blisko 100 osób, w tym samorządowców, ekspertów oraz mieszkańców, aby wspólnie wypracować metody przenoszenia ciężaru opieki z dużych instytucji bezpośrednio do środowiska lokalnego. Głównym celem tej inicjatywy jest umożliwienie seniorom, osobom z niepełnosprawnościami oraz migrantom prowadzenia niezależnego i godnego życia we własnych domach, przy jednoczesnym zapewnieniu im niezbędnego wsparcia ze strony wyspecjalizowanych kadr i lokalnej społeczności.

Podczas spotkania uczestnicy skupili się na praktycznych wyzwaniach związanych z procesami demograficznymi, takimi jak starzenie się społeczeństwa, oraz na budowaniu systemów wsparcia dopasowanych do indywidualnych potrzeb. Dzięki warsztatom, przedstawiciele różnych gmin metropolii mogli wymienić się doświadczeniami i wspólnie szukać spójnych standardów pomocy, które będą obowiązywać w całym regionie. Tczewskie seminarium, zorganizowane przez OMGGG we współpracy z miastem oraz Regionalnym Ośrodkiem Polityki Społecznej, stanowiło pierwszy krok w budo-

waniu trwałej sieci współpracy międzysektorowej, która ma uczynić pomoc społeczną bardziej ludzką i dostępną „pod ręką”.

W seminarium udział wzięli przedstawiciele: **Gdańska, Gdyni, Gniewu, Kartuz, Krynicy Morskiej, Malborka, Pruszcz Gdańskiego, Przywidza, Pszczółtek, Pucka, Rumi, Skarszew, Sopotu, Suchego Dębu, Wejherowa, Żukowa.**





W Wejherowie o seniorach i seniorkach w metropolii

8 października 2025 roku w Filharmonii Kaszubskiej w Wejherowie odbyło się seminarium „Seniorki i Seniorzy w Metropolii - aktywność i wsparcie”, będące drugą odstoną cyklu poświęconego deinstytucjonalizacji usług społecznych. Spotkanie zgromadziło blisko 100 przedstawicieli samorządów, organizacji pozarządowych oraz samych seniorów, by wspólnie wypracować system opieki oparty na bliskości i wsparciu środowiskowym zamiast instytucjonalnego. Głównym przesłaniem wydarzenia było przekonanie, że dobre życie to życie wśród ludzi, w znanym otoczeniu, co wymaga od społeczeństwa empatii i aktywnego przeciwdziałania izolacji osób starszych, zwłaszcza tzw. „więźniów czwartego piętra”.

Podczas paneli dyskusyjnych i warsztatów prowadzonych w formule Word Cafe eksperci podkreślali konieczność różnicowania form pomocy w zależności od potrzeb trzech grup: seniorów aktywnych, potrzebujących wsparcia



oraz osób zależnych. Zwrócono uwagę na palące problemy systemowe, takie jak drastyczny brak lekarzy geriatrów - w całym województwie pomorskim pracuje ich zaledwie 26. Jako przykład skutecznego rozwiązania zaprezentowano działalność Spółdzielni Socjalnej „Kompas”, która łączy misję społeczną z aktywizacją zawodową osób zagrożonych wykluczeniem. Wydarzenie zakończyło się dyskusją, która pozwoliła uczestnikom na swobodną wymianę doświadczeń i budowanie solidarnych więzi między różnymi sektorami opieki w regionie.

W seminarium udział wzięli przedstawiciele: Władysławowa, Szemudu, Żukowa, Gdańska, Gdyni, Sopotu, Rumi, Pruszcz Gdańskiego, Luzina, Nowego Dworu Gdańskiego, Tczewa, Malborka, Sulęcyna, Redy, Sierakowic, Stężycy, Łęczyc, Wejherowa, Kartuz, Krynicy Morskiej, Pucka, Kosakowa, Sztumu i Lęborka.

Zorganizowano dwudniowe warsztaty design thinking w Bolszewie, poświęcone skutecznej komunikacji między instytucjami np.: JST i NGO, których efektem jest raport zawierający





**Standard
minimum**

na rzecz osób
z niepełnosprawnościami
i otoczenia

konkretne pomysły na współpracę. Równolegle przeprowadzono szeroką ewaluację standardów wsparcia osób z niepełnosprawnościami, obejmującą ankiety i wywiady z przedstawicielami ponad 40 samorządów. Wyniki tego badania zostaną zaprezentowane w marcu 2026 roku w Pucku i posłużą jako fundament do aktualizacji standardów na rzecz niezależnego życia tych osób.

Działania metropolii były realizowane w szerokim partnerstwie, m.in. z Regionalnym Ośrodkiem Polityki Społecznej w ramach projektu „Włączamy Pomorskie” oraz we współpracy z Pomorską Siecią Współpracy Międzysektorowej. Dzięki połączeniu sił z miastami Tczew i Wejherowo udało się stworzyć przestrzeń do budowania trwałych więzi między sektorem publicznym a obywatelskim, co wzmacnia rolę wolontariatu i inicjatyw lokalnych w całym regionie.

Usługi społeczne i infrastruktura społeczna

W trwającej perspektywie unijnej samorządy OMGGs mogą uzyskać ponad 157 mln zł na projekty związane z usługami społecznymi i infrastrukturą społeczną. W ramach tych projektów planowane jest m.in. utworzenie domów

dziennego pobytu dla osób starszych i osób z niepełnosprawnościami, kręgi wsparcia, rodzinnych domów pomocy, centrów integracji międzypokoleniowej, usług społecznych, mieszkania treningowe i wspomagane, wsparcie psychologiczne, centrum stomatologiczne dla osób z niepełnosprawnościami, a także remonty niezbędne do dostosowania budynków.

W ramach Zintegrowanych Inwestycji Terytorialnych, metropolitalne samorzady planują realizację 20 projektów związanych z usługami społecznymi dla mieszkańców. Każdy z projektów łączy się także z projektem infrastrukturalnym. W sumie samorzady zrealizują 40 projektów dot. usług społecznych i infrastruktury społecznej.

Miasto Puck planuje doposażenie Placówki Wsparcia Dziennego dla dzieci i młodzieży przy ul. Pokoju 8. W ramach projektu ośrodek zostanie wyposażony w nowoczesny sprzęt, taki jak tablica multimedialna, tablety, długopisy 3D i konsole do zajęć ruchowych. Doposażone zostaną pracownie tematyczne (plastyczna, kuchenna, ogrodowa), co umożliwi prowadzenie warsztatów rozwijających kreatywność i umiejętności praktyczne, mających na celu m.in. zapobieganie niedostosowaniu społecznemu najmłodszych. Umowa projektowa została podpisana w 2025 r. a dofinansowanie z UE wyniosło 100 tys. zł.

Projekt jest zintegrowany z usługami społecznymi i zakłada stworzenie miejsca pomocy w formie opieki specjalistycznej dla dzieci (7–12 lat) oraz klubu młodzieżowego opartego na

streetworkingu. Program skupia się na wyrównywaniu szans edukacyjnych, rozwoju kompetencji społecznych oraz wsparciu psychologicznym. Wartość dofinansowania UE to prawie 1,4 mln zł.



Projekt **Gminy Sztutowo** zakłada utworzenie Placówki Wsparcia Dziennego dla dzieci i młodzieży przy Szkole Podstawowej w Sztutowie (ul. Szkolna 13a). W ramach przedsięwzięcia przeprowadzone zostaną prace remontowo-modernizacyjne trzech pomieszczeń o łącznej powierzchni 124 m² oraz zakupione zostanie nowoczesne wyposażenie, obejmującego m.in. meble, sprzęt multimedialny, pomoce dydaktyczne, wyposażenie kuchenne oraz elementy do sali terapeutycznej i ogrodu sensorycznego. Umowa została podpisana w 2025 r. a dofinansowanie z UE wyniosło 468 tys. zł.

Nowa placówka będzie miejscem do nauki, wypoczynku i rozwoju - w tym do działań wspierających wyciszenie i terapię dzieci i młodzieży doświadczających problemów opiekuńczo-wychowawczych, seniorów w ramach działań



przewidzianych w projekcie usług społecznych. Wartość środków UE przewidziana na jego realizację to ponad 0,8 mln zł.

Projekt partnerski Gminy Miejskiej Pruszcz Gdański (lider) i Gminy Pruszcz Gdański obejmuje utworzenie międzygminnego systemu wsparcia osób z niepełnosprawnościami, składającego się z centrum dziennego oraz mieszkań wspomaganych/treningowych. Projekt składa się z dwóch zadań. W ramach pierwszego zrewitalizowany zostanie zabytkowy budynek przy ul. Grunwaldzkiej 71 w Pruszczu Gdańskim, w którym powstanie nowoczesne centrum wsparcia, z salami terapeutycznymi i rehabilitacyjnymi, pokojem wyciszeń oraz pełnym, specjalistycznym wyposażeniem dla około 40 osób. Prace obejmą: roboty rozbiórkowe, izolację ścian fundamentowych, ocieplenie ścian piwnic oraz ścian budynków, naprawę pęknięć na ścianach, uzupełnienie ubytków w tynkach zewnętrznych, wymianę okien i drzwi, roboty wykończeniowe wewnątrz budynku oraz doposażenie w niezbędnym sprzęcie. Drugie zadanie zakłada budowę w Rokitnicy (Gmina Pruszcz Gdański) dwu-



kondygnacyjnego obiektu z 6 jednoosobowymi mieszkaniami wspomaganymi/treningowymi, w tym lokalami na parterze w pełni dostosowanymi do potrzeb osób z niepełnosprawnościami. Budynek zapewni bezprogowe wejścia, odpowiednie szerokości przejść, dostosowane łazienki oraz miejsca postojowe dla osób z niepełnosprawnościami. Umowa podpisana w 2025 r. a otrzymane dofinansowanie z UE to ponad 12,35 mln zł. Uzupełnieniem zaplanowanych inwestycji będzie realizacja projektu usług społecznych o wartości ponad 3,7 mln zł dofinansowania z UE. Program zakłada kompleksowe wsparcie dla 170 osób z niepełnosprawnościami oraz rodzin w kryzysie poprzez szerokie świadczenie domowych usług opiekuńczych i asystenckich. Dodatkowo rodziny otrzymają specjalistyczną pomoc psychologiczną, której kluczowym celem jest wzmocnienie ich kompetencji i zapobieganie umieszczeniu dzieci w pieczy zastępczej.

Rumia może otrzymać blisko 2 mln zł dofinansowania z UE na stworzenie sieci czterech osiedlowych centrów usług społecznych (Stara

Rumia, Janowo, Centrum i Zagórze). Kluczowym elementem projektu jest modernizacja infrastruktury w Starej Rumi. W 2026 roku planowany jest remont 130 m² powierzchni, gdzie powstaną gabinet specjalistyczny, sala warsztatowa z aneksem kuchennym oraz zaplecze socjalne. Inwestycja obejmuje pełną adaptację budowlaną wraz z nowoczesnym wyposażeniem, co pozwoli na stworzenie bezpiecznej i funkcjonalnej przestrzeni dla lokalnej społeczności. Ośrodki te zaoferują kompleksową pomoc dla mieszkańców w ramach zintegrowanego projektu z usług społecznych: od warsztatów i korepetycji dla młodzieży, po wsparcie psychologiczne, prawne oraz specjalistyczną opiekę i aktywizację dla seniorów i osób z niepełnosprawnościami. Wartość dofinansowania UE wyniesie prawie 2 mln zł.

Gmina Nowy Dwór Gdański ubiega się o ponad 0,8 mln zł unijnego dofinansowania na rozwój usług społecznych. Planowany na lata 2026–2028 projekt skupi się na wsparciu 40 mieszkańców, ze szczególnym uwzględnieniem seniorów, osób z niepełnosprawnościami oraz rodzin z oddalonych terenów wiejskich. W ramach działań przewidziano między innymi mobilną opiekę fizjoterapeuty i opiekunki środowiskowej, uruchomienie wypożyczalni sprzętu rehabilitacyjnego oraz organizację warsztatów, wyjazdów edukacyjnych i wsparcia psychologicznego.

Realizacja tych usług będzie ściśle powiązana z inwestycjami budowlanymi o wartości 1,5 mln zł. Fundusze te pozwolą na remont i dostosowanie do potrzeb osób z niepełnosprawnościami.

mi trzech obiektów: świetlicy środowiskowej w Solnicy oraz dwóch budynków w Nowym Dworze Gdańskim (przy ul. Konopnickiej 19 i Placu Wolności 20). Dzięki adaptacji tych przestrzeni mieszkańcy zyskają nowoczesne i dostępne miejsca do integracji oraz korzystania ze specjalistycznej pomocy.

Gmina Kartuzy przygotowuje się do realizacji kompleksowego projektu usług społecznych o wartości dofinansowania unijnego przekraczającej 2,2 mln zł. Inicjatywa, zaplanowana na lata 2026–2029, zakłada stworzenie nowoczesnej bazy wsparcia dla 110 mieszkańców, w tym seniorów, osób z niepełnosprawnościami oraz dzieci i młodzieży. W ramach działań merytorycznych powstanie placówka wsparcia dziennego oferująca opiekę wychowawczą, doradztwo psychologiczne i warsztaty, a także „Kręgi Wsparcia” integrujące społeczność poprzez usługi sąsiedzkie i klub seniora.

Fundamentem dla tych działań jest projekt infrastrukturalny, w ramach którego gmina pozyskała ponad 1,77 mln zł z funduszy UE na gruntowną modernizację zabytkowego budynku przy ul. 3 Maja 3. Dzięki tej inwestycji obiekt przejdzie całkowitą renowację – od wzmocnienia konstrukcji i dachu po montaż ekologicznych systemów grzewczych. Wynikiem prac budowlanych będzie stworzenie profesjonalnej przestrzeni z salami warsztatowymi, strefami ruchu oraz zapleczem socjalno-kuchennym. Całość zostanie wyposażona w nowoczesny sprzęt AGD, meble oraz laptopy, co umożliwi pełną realizację zaplanowanych programów społecznych.

Gdynia sfinalizowała starania o środki zewnętrzne, pozyskując łącznie ponad 12,6 mln zł dofinansowania z Unii Europejskiej na utworzenie Centrum Nowoczesnego Seniora przy ul. 10 Lutego. Umowy na realizację inwestycji zostały podpisane w 2025 roku.

Fundamentem przedsięwzięcia jest projekt infrastrukturalny, w ramach którego budynek przejdzie gruntowną przebudowę o wartości blisko 9,8 mln zł. Prace obejmą dostosowanie wnętrza i instalacji do nowych funkcji oraz pełną likwidację barier architektonicznych, co zapewni seniorom bezpieczną i nowoczesną przestrzeń.

Wynikiem tej inwestycji będzie realizacja szerokiego projektu usług społecznych, na który przeznaczono prawie 2,8 mln zł ze środków unijnych. Jego celem jest poprawa dobrostanu i zapobieganie izolacji osób starszych. Z kompleksowego wsparcia skorzysta minimum 1500 mieszkańców, w tym osoby z niepełnosprawnościami, które zyskają dostęp do: całodobowej teleopieki i dedykowanego transportu, warsztatów prozdrowotnych oraz treningów pamięci, punktu wsparcia wolontariackiego w sprawach urzędowych i cyfrowych.

Gdynia planuje również przy ul. Uczniowskiej 2 Stacjonarny Ośrodek Całodobowej Opieki Wytchnieniowej „Stokrotka” realizowany przez PSONI koło w Gdyni. Inwestycja o wartości ponad 2 mln z funduszy UE pozwoli na stworzenie nowoczesnej placówki dla osób z niepełnosprawnością intelektualną oraz ich rodzin. W ramach prac budowlanych zaadaptowana zostanie przestrzeń o powierzchni 300 m², w której znajdzie się 6 jednoosobowych pokoi

z łazienkami, sala integracyjna oraz zaplecze dla opiekunów. Budynek zostanie w pełni dostosowany do potrzeb osób o ograniczonej mobilności poprzez montaż windy, podjazdów i zastosowanie zasad projektowania uniwersalnego.

Równoległe z modernizacją budynku realizowany będzie projekt merytoryczny o wartości ponad 1,2 mln zł, skupiony na nauce samodzielności i aktywizacji podopiecznych. Z kompleksowego wsparcia, obejmującego opiekę całodobową, dzienną oraz usługi asystenckie świadczone bezpośrednio w domach, skorzysta łącznie 60 osób. Program zapewnia dostęp do rehabilitacji, diagnostyki oraz wsparcia opiekunów, co ma na celu nie tylko poprawę dobrostanu osób z niepełnosprawnościami, ale także realne odciążenie ich rodzin w codziennych obowiązkach.

W Gdyni realizowany będzie także projekt utworzenia dwóch rodzinnych domów dziecka, które zapewnią dzieciom i osobom usamodzielniającym się komfortowe warunki oraz wsparcie w przygotowaniu do samodzielnego życia. Koszt tego projektu to ponad 6 mln zł, z czego ponad 5,6 mln zł pochodzi z UE. Projekt zintegrowany z nim koncentruje się na wsparciu 55 osób, w tym 40 dzieci i młodych dorosłych z niepełnosprawnościami oraz ich opiekunów, poprzez realizację indywidualnych planów treningu społecznego i zapewnienie asystentury dla kolejnych 36 uczestników. Inicjatywa oferuje szeroki wachlarz usług specjalistycznych, takich jak rehabilitacja, logopedia i wsparcie psychofizyczne, realizowanych przez przeszkolonych trenerów społecznych. Wartość dofinansowania UE wy-

niesie ponad 2 mln zł.

Gdańsk planuje wsparcie dla osób zagrożonych wykluczeniem społecznym, w kryzysie bezdomności, osób z niepełnosprawnościami, zaburzeniami psychicznymi oraz dla wychowanków pieczy zastępczej. Koszt to ponad 15 mln złotych, z czego ponad 13 mln zł ma pochodzić z UE. Równolegle w Gdańsku będzie realizowany projekt, który polega na utworzeniu 40 miejsc w mieszkaniach wspomaganych, modernizacji 5 budynków jednorodzinnych na potrzeby pieczy zastępczej oraz przebudowie budynku miejskiego na cele wsparcia społecznego. Koszt tej inicjatywy to ponad 45 mln zł, z czego ponad 39 mln zł to środki UE.

Miasto Wejherowo planuje gruntowną renowację kamienicy, która stanie się nowoczesnym centrum usług społecznych. Na realizację tej inwestycji oraz uruchomienie wsparcia miasto może pozyskać łącznie ponad 4,2 mln zł dofinansowania z UE. Projekt łączy modernizację historycznego budynku z kompleksową opieką nad seniorami, osobami z niepełnosprawnościami oraz ofiarami przemocy. Na parterze powstanie Dom Dziennego Pobytu dla 15 osób, wyposażony w sale integracyjne, rehabilitacyjne oraz strefę odpoczynku i ogród. Placówka zapewni seniorom codzienną aktywizację i konsultacje medyczne, oferując jednocześnie wytchnienie ich opiekunom. Pierwsze piętro zostanie natomiast przeznaczone na mieszkania wspomagane dla osób wykluczonych oraz lokale interwencyjne, stanowiące bezpieczne schronienie dla ofiar przemocy domowej, które otrzymają tam również profesjonalną pomoc prawną i psycho-

logiczną. Łączna wartość dofinansowania UE projektu usług społecznych to ponad 2,7 mln zł.

Gmina Gniew remontuje i doposaża Dzienny Dom Seniora. Obiekt przy ul. Kusocińskiego 10 w Gniewie od 2019 roku jest wsparciem dla seniorów i osób potrzebujących opieki - teraz gmina przeprowadzi jego gruntowny remont i doposażenie, by usługi stały się jeszcze bardziej dostępne i komfortowe. Inwestycja obejmuje odnowienie podłóg, ścian i sufitów, modernizację wentylacji i klimatyzacji, wymianę windy oraz remont toalet. Powstaną w pełni wyposażone pracownie krawiecka i stolarska, sala rehabilitacyjna z fotelami masującymi, aparatem do drenażu limfatycznego i praktycznym siedziskiem ze skrzynią, a sala ogólna zyska funkcjonalne, składane stoły i ławki. Rocznie z profesjonalnego wsparcia w godnych, bezpiecznych warunkach skorzysta 50 osób. Umowa na projekt infrastrukturalny została podpisana w 2025 r. a dofinansowanie z UE wyniosło 250 tys. zł.

W odnowionym obiekcie oferowane będą kompleksowe usługi opiekuńcze, asystenc-



kie, zdrowotne, opieki wytchnieniowej i specjalistyczne - dla osób starszych, z niepełnosprawnościami oraz wszystkich wymagających pomocy w codziennym życiu. Wartość dofinansowania UE projektu z usług społecznych to ponad 1,5 mln zł.

Gmina Żukowo planuje budowę nowoczesnego, trzykondygnacyjnego budynku, który stanie się siedzibą nowo utworzonego Centrum Usług Społecznych (CUS). Inwestycja o wartości 6,2 mln zł (z czego 5,3 mln zł pochodzi z UE) zostanie zrealizowana zgodnie z zasadami projektowania uniwersalnego, co zapewni pełną dostępność dla wszystkich mieszkańców. W obiekcie znajdą się m.in. gabinety psychologa i rehabilitacyjny, kąpielisko zabaw dla dzieci oraz zaplecze socjalne i kuchenne.

Dopełnieniem inwestycji będą usługi społeczne o wartości ponad 670 tys. zł dofinansowania UE, które zintegrują pomoc dla różnych grup potrzebujących w jednym miejscu. Program CUS zakłada opiekę wytchnieniową dla opiekunów osób zależnych, wsparcie dzienne dla młodzieży, pomoc specjalistyczną dla osób doświadczających przemocy oraz osób zmagających się z uzależnieniami. Seniorzy i osoby z niepełnosprawnościami zyskają dostęp do profesjonalnych usług opiekuńczych, w tym wsparcie asystenta osobistego.

Projekt **Gminy Sierakowice** obejmuje zaprojektowanie i budowę Domu Dziennego Pobytu w Sierakowicach przy ul. Sportowej 16a dla osób starszych i z niepełnosprawnościami. Powstanie nowoczesny, energooszczędny obiekt

z windą, funkcjami dziennego pobytu oraz pełnym zapleczem: kuchnia z jadalnią i salą rekreacyjną, sala wielofunkcyjna, sala gimnastyczna, pokój pielęgniarki, pomieszczenia dla personelu i administracji, sanitariaty. Teren zostanie zagospodarowany w 16 miejsc postojowych (w tym dla osób z niepełnosprawnościami), garaż wolnostojący, dojścia i dojazdy, stojaki rowerowe, altanę, mini siłownię, ławki, oświetlenie, ogrodzenie oraz ogród deszczowy zwiększający retencję. Rocznie z pomocy Domu Dziennego Pobytu w Sierakowicach będzie mogło skorzystać 200 osób. Dofinansowanie z UE to ponad 3,9 mln zł. Umowa została podpisana w 2025 r.

Równolegle gmina zamierza realizować szeroki program usług społecznych o wartości ponad 1,8 mln zł, skierowany do ponad 80 osób, w tym seniorów, osób z niepełnosprawnościami oraz ich opiekunów. Projekt przewiduje pomoc nie tylko w nowym ośrodku (dysponującym salami rehabilitacyjnymi i wielofunkcyjnymi), ale także bezpośrednio w domach podopiecznych. Ważnym elementem inicjatywy jest rozwój wolontariatu sąsiedzkiego wśród dzieci i młodzieży, co ma sprzyjać integracji międzypokoleniowej i budowaniu lokalnych grup wsparcia.



Gmina Miłoradz otrzymała blisko 586 tys. zł na utworzenie Centrum Wsparcia Rodziny. Umowa została podpisana w 2025 r. W ramach inwestycji budynek przejdzie remont obejmujący modernizację sal, kuchni i łazienek, wymianę ogrzewania na energooszczędne oraz renowację zabytkowego ganku. Obiekt zostanie w pełni przystosowany do potrzeb osób z niepełnosprawnościami.

Projekt z usług społecznych o łącznej wartości ponad 1,1 mln zł środków UE skupi się na pomocy osobom w kryzysie, ofiarom przemocy oraz dzieciom i młodzieży wymagającym wsparcia specjalistycznego. Program merytoryczny Centrum zaoferuje mieszkańcom dostęp do psychologów, psychiatrów i prawników. Działania obejmą terapię traum i uzależnień, warsztaty kompetencji wychowawczych dla rodziców, a także korepetycje i zajęcia rozwojowe dla dzieci.

Powiat wejherowski planuje budowę nowoczesnego Powiatowego Ośrodka Wsparcia przy ul. 3 Maja 49 w Wejherowie. Dzięki inwestycji o wartości 6,4 mln zł (z czego 5,4 mln zł stanowi dofinansowanie z UE), istniejący budynek zostanie rozbudowany, co pozwoli na zwiększenie jego powierzchni użytkowej. W nowo powstałej przestrzeni znajdą się gabinety specjalistyczne, sala multimedialna oraz sale wykładowe. Obiekt będzie w pełni dostępny dla osób z niepełnosprawnościami oraz wyposażony w systemy energooszczędne.

Uzupełnieniem inwestycji będzie projekt społeczny o wartości 2,2 mln zł środków UE,

skierowany do osób zagrożonych wykluczeniem, przewlekle chorych oraz ich opiekunów. Ośrodek zapewni szeroki wachlarz pomocy: od opieki wytchnieniowej i zdrowotnej (w tym paliatywnej i hospicyjnej), po wsparcie psychologiczne i terapeutyczne. Ważnym elementem działań będzie także rozwój rodzinnych form pieczy zastępczej oraz organizacja usług hospicjum domowego.

Gmina Szemud planuje kompleksowy program rozwoju infrastruktury i usług społecznych w trzech miejscowościach, na który może pozyskać łącznie blisko 10 mln zł dofinansowania z UE. Inwestycje o całkowitej wartości 11,6 mln zł koncentrują się na stworzeniu nowoczesnej bazy mieszkaniowej oraz centrów wsparcia dziennego. W Bojanie istniejący obiekt zostanie rozbudowany na potrzeby Centrum Usług Społecznych, w Przetoczynie powstanie nowy budynek z ośmioma mieszkaniami wspomaganymi, natomiast w Głazicy wyremontowany zostanie budynek komunalny z przeznaczeniem na lokale dla rodzin zagrożonych wykluczeniem.

Równolegle do prac budowlanych gmina uruchomi szeroki wachlarz usług społecznych o wartości ponad 2,4 mln zł. Program obejmie funkcjonowanie miejsca dziennego pobytu dla seniorów i osób z niepełnosprawnościami, opiekę wytchnieniową oraz mieszkania treningowe dla osób w kryzysie bezdomności i młodzieży opuszczającej pieczę zastępczą. W nowym Centrum w Bojanie mieszkańcy zyskają dostęp do poradnictwa specjalistycznego, w tym wsparcia psychologicznego, prawnego i mediacyjnego. Bogatą ofertę uzupełnią zajęcia aktywizujące,

takie jak warsztaty artystyczne, gimnastyka, tańiec oraz spotkania grup samopomocowych, co pozwoli na skuteczną integrację i pomoc osobom w trudnej sytuacji życiowej.

Do **powiatu gdańskiego** może trafić łącznie 4,3 mln zł środków UE na projekty związane z infrastrukturą społeczną i usługami społecznymi. Powiat planuje realizację projektu pn. "Wsparcie blisko nas" wraz z przebudową budynku przy ul. Grunwaldzkiej 64 w Pruszczu Gdańskim. Celem projektu ma być zwiększenie dostępu do usług wspierających lokalną społeczność oraz osoby w niekorzystnej sytuacji życiowej, a także zmniejszenie liczby rodzin zagrożonych wykluczeniem społecznym, zmniejszenie skali problemów opiekuńczo-wychowawczych w rodzinach oraz zmniejszenie liczby dzieci umieszczanych w pieczy zastępczej. Z projektu będzie mogło skorzystać ponad 170 mieszkańców powiatu. W utworzonym Centrum Wsparcia Mieszkańca osoby potrzebujące pomocy uzyskają wsparcie: psychologiczne, pedagogiczne, prawne i socjalne. Prowadzone tutaj będą psychoterapie, mediacje, szkolenia i warsztaty tematyczne.

Powiat tczewski planuje gruntowną modernizację bazy wsparcia społecznego, na którą przeznaczy łącznie 2 mln zł (w tym ponad 1,1 mln zł z funduszy UE). Głównym elementem inwestycji będzie przebudowa i remont pomieszczeń Powiatowego Centrum Pomocy Rodzinie (PCPR) na parterze i I piętrze budynku zarządzanego przez Centrum Administracyjne Placówek Opiekuńczo-Wychowawczych (CAPOW). Prace mają na celu m.in. dostosowanie obiektu do potrzeb osób z niepełnosprawnościami, wygłuszenie pomieszczeń oraz stworzenie gabinetów terapeutycznych, sal szkoleniowych i warsztatowych.

Równoległe powiat planuje zrealizować szeroki program usług społecznych o wartości 2,8 mln zł dofinansowania UE, skierowany do 300 mieszkańców - w szczególności rodzin dysfunkcyjnych, młodzieży zagrożonej uzależnieniami oraz rodziców zastępczych. Projekt zakłada kompleksową opiekę specjalistyczną, w tym konsultacje psychiatryczne, pedagogiczne i psychologiczne, a także warsztaty budo-

wania odporności psychicznej i radzenia sobie ze stresem. Działania te zostaną uzupełnione o kampanie społeczne i profesjonalne szkolenia, tworząc spójny system wsparcia skoncentrowany na poprawie kondycji życiowej i emocjonalnej podopiecznych Centrum.

Gmina Kolbudy planuje gruntowną modernizację bazy wsparcia społecznego, na którą przeznaczy łącznie blisko 1,8 mln zł (w tym ponad 1,4 mln zł z funduszy UE). Głównym elementem inwestycji będzie adaptacja i wyposażenie pomieszczeń o powierzchni około 407 m² na drugim piętrze nowego Centrum Usług Medycznych i Społecznych (CUMIS). Prace mają na celu m.in. dostosowanie obiektu do potrzeb osób z niepełnosprawnościami oraz stworzenie nowoczesnej infrastruktury obejmującej pokoje zajęciowe, kuchnię i jadalnię, które posłużą jako Dzienny Dom Pomocy oraz Klub Seniora. Wartość dofinansowania UE to 0,6 mln zł.

Równoległe gmina realizuje szeroki program usług społecznych skierowany do seniorów oraz osób mających trudności w codziennym funkcjonowaniu, oferując łącznie 40 miejsc stałego wsparcia. Projekt zakłada kompleksową opiekę specjalistyczną, w tym usługi opiekuńcze, pielęgnacyjne i terapeutyczne, a także warsztaty aktywizujące intelektualnie i fizycznie. Działania te zostaną uzupełnione o usługę indywidualnego transportu dla osób z problemami w poruszaniu się, tworząc spójny system wsparcia skoncentrowany na przeciwdziałaniu wykluczeniu społecznemu i poprawie jakości życia podopiecznych w ich środowisku lokalnym. Wartość dofinansowania UE to 0,8 mln zł.





Jako jedyna metropolia w kraju wypracowaliśmy systemowe rozwiązania dla cudzoziemców. Jest to zestaw działań, które powinna realizować każda gmina i powiat w metropolii. Znalazły się w nim takie kwestie, jak wsparcie zawodowe, porady prawne, kursy języka polskiego, przygotowanie szkół do przyjęcia uczniów z doświadczeniem migracji, a także szkolenia dla urzędników i utworzenie powiatowych zespołów ds. migracji.

W 2025 roku system wsparcia dla migrantów na Pomorzu opierał się na dwóch ściśle współpracujących filarach: lokalnym, realizowanym w ramach Zintegrowanych Inwestycji Terytorialnych (ZIT) oraz regionalnym, wspieranym przez Fundusz Azylu, Migracji i Integracji w Polsce (FAMI). Dzięki precyzyjnemu podziałowi zadań między metropolię a Urząd Marszałkowski udało się stworzyć spójny model, który zapobiega dublowaniu usług i gwarantuje kompleksową opiekę.

W ramach zintegrowanych inwestycji terytorialnych gminy metropolitalne pozyskały ponad 21 mln zł z funduszy unijnych na projekty trwające do 2029 roku, w tym Trójmiasto, Gminy Puck i Władysławowo. Program ten obejmuje

wsparciem ponad 2000 osób spoza Unii Europejskiej, stawiając na indywidualnie dopasowane działania z zakresu zdrowia, edukacji, kultury i aktywizacji społeczno-zawodowej. Inicjatywy te koncentrują się na ułatwieniu nowym mieszkańcom regionu codziennego funkcjonowania oraz budowaniu więzi z lokalną społecznością. Wsparcie obejmuje pomoc asystentów zawodowych i osobistych w załatwianiu formalności urzędowych oraz spraw zdrowotnych, a także wsparcie asystentów rodziny i doradztwo specjalistyczne dla opiekunów zmagających się z wyzwaniami wychowawczymi. Duży nacisk położono na sferę edukacyjną i zawodową poprzez zajęcia wyrównawcze dla dzieci, kursy przygotowujące do egzaminów oraz profesjonalne doradztwo zawodowe. Proces zadomowienia się wspierają również liczne wydarzenia kulturalne, zajęcia artystyczne i sportowe, a także wspólne wycieczki i półkolonie. Dzięki tym kompleksowym działaniom migranci zyskują narzędzia niezbędne do usamodzielnienia się, co sprzyja budowaniu spójnego i otwartego społeczeństwa w całym regionie.

Gdańsk planuje projekt, który stanowi kontynuację i rozwinięcie miejskiego modelu integracji w instytucjach miejskich, obejmujący kompleksowym wsparciem gdańskie szkoły i poradnie, w których finansowane są zajęcia wyrównawcze, specjalistyczna pomoc psychologiczno-pedagogiczna oraz kluby zainteresowań dla dzieci i młodzieży. Zapewnione zostanie wsparcie asystenckie w codziennych sprawach oraz profesjonalna pomoc specjalistów z MOPR w obszarze wzmacniania funkcji opiekuńczo-wychowawczych rodzin. Organiza-

cje pozarządowe poprowadzą kursy zawodowe i kluby tematyczne. Całość uzupełniają inicjatywy sąsiedzkie, takie jak wspólne kawiarenki, które budują poczucie pewności oraz sprzyjają aktywnemu uczestnictwu w życiu miasta. Dofinansowanie UE to blisko 14,8 mln zł.

Gmina Puck zaoferuje osobom z doświadczeniem migracji profesjonalne wsparcie doradcze, psychologiczne oraz system staży i szkoleń ułatwiających wejście na lokalny rynek pracy. Ważnym elementem będą wspólne wyjazdy do instytucji kultury oraz wydarzenia integracyjne, takie jak festyny i wymiany garażowe, które służą budowaniu bezpośrednich więzi z polskimi mieszkańcami. Dzieci i młodzież będą uczestniczyć w kółkach zainteresowań dotyczących mediów społecznościowych, co pozwala im na naukę współpracy w duchu zrozumienia różnorodności kulturowej. Dofinansowanie UE to ponad 0,6 mln zł.

Gdynia planuje projekt "Miasto Otwarte" oferujący wszechstronne wsparcie asystenckie w dostępie do usług publicznych i rynku pracy, wzmocnione przez mentoring zawodowy oraz Gdynską Grupę na rzecz Wspierania Migrantów. Dzieci i młodzież będą mogły skorzystać z szerokiej oferty edukacyjnej, w tym z zajęć logopedycznych, wyrównawczych i grup rówieśniczych, co ułatwia im wejście w polski system szkolny. Program domykają inicjatywy otwarte, takie jak sklepik społeczny oraz festiwale międzykulturowe, które budują poczucie przynależności i silne relacje ze społecznością lokalną. Dofinansowanie UE to ponad 3,3 mln zł.

Władysławowo Projekt opiera się na profesjonalnej asystenturze wspierającej migrantki i migrantów w codziennych sprawach urzędowych oraz asystenturze międzykulturowej w szkołach podstawowych. Kluczowym elementem będzie integracja rówieśnicza poprzez młodzieżowe grupy tandemowe oraz zajęcia wyrównawcze i sportowe, w tym unikatowe lekcje żeglarstwa. Program obejmie także seniorów, oferując im warsztaty integracyjne i rękodzielnicze, które ułatwiają budowanie więzi ze społecznością przyjmującą. Dofinansowanie UE to ponad 0,6 mln zł.

Sopot planuje projekt pn. "Wielokulturowe Miasto Sopot", zapewniający nowym mieszkańcom asystenturę osobistą w sprawach urzędowych oraz wsparcie w aktywizacji zawodowej dorosłych. Dzieci i młodzież objęte będą doradztwem edukacyjno-zawodowym, które ułatwia im odnalezienie się w polskim systemie szkolnictwa. Całość działań dopełniają wydarzenia kulturalno-integracyjne, budujące trwałe relacje między nowymi osobami a społecznością przyjmującą. Dofinansowanie UE to ponad 1,7 mln zł.

W miejsce **Gminy Pruszcz Gdański**, która wycofała się z aplikowania o środki, projekt złoży **Kosakowo**. Projekt "Azymut na międzykulturowy rozwój społeczny w Gminie Kosakowo" będzie koncentrować się na asystenturze międzykulturowej w szkołach oraz specjalistycznym wsparciu psychologiczno-pedagogicznym dla dzieci i młodzieży z doświadczeniem migracji. Ważnym elementem będą warsztaty budujące relacje ze społecznością przyjmującą, uzupeł-

nione o doradztwo zawodowe dla dorosłych. Dofinansowanie z UE to ponad 1,5 mln zł.

Równolegle od początku 2025 roku rozwijany jest filar regionalny, w ramach którego beneficjenci mają dostęp do Centrów Integracji Cudzoziemców (CIC) w Gdańsku i Słupsku. Centra te koncentrują się na kluczowych kwestiach formalno-prawnych, takich jak legalizacja pobytu, specjalistyczne doradztwo, intensywne kursy językowe oraz ochrona przed przemocą i handlem ludźmi.

Istotnym elementem tej architektury wsparcia jest rola Obszaru Metropolitalnego Gdańsk-Gdynia-Sopot w Regionalnej Radzie Migracyjnej, gdzie wypracowano wieloletni Plan Strategiczny międzykulturowej integracji migrantów dla województwa pomorskiego. Metropolia stała się również jednym z głównych wykonawców nowej Strategii Migracyjnej Polski na lata 2025–2030. Nowe przepisy wyraźnie przesuwają ciężar integracji migrantów na barki samorządów i organizacji pozarządowych, podczas gdy państwo koncentruje się na kontroli granic. Aby odpowiedzieć na te wyzwania, OMGGG planuje na kolejny rok specjalne forum, które ma pomóc gminom w skutecznym wdrażaniu nowych obowiązków i budowaniu spójnych wspólnot lokalnych.

Unijne wsparcie dla ochrony zdrowia w metropolii

Metropolitalne inwestycje w ochronę zdrowia to jeden z kluczowych filarów obecnego wsparcia unijnego. Na ten cel przeznaczono 45 mln zł z funduszy UE, co pozwoli na znaczną poprawę dostępności do specjalistycznego lecze-

nia w regionie. Program zakłada m.in. rozwój nowoczesnych oddziałów opieki jednego dnia i ambulatoryjnej opieki specjalistycznej. Ponadto powstanie specjalistyczne centrum stomatologiczne w pełni dostosowane do potrzeb osób z niepełnosprawnościami, co wyeliminuje bariery w dostępie do podstawowych świadczeń medycznych. Dzięki tym środkom mieszkańcy zyskają dostęp do nowoczesnej infrastruktury, która łączy zaawansowane technologie diagnostyczne z troską o dobrostan osób o szczególnych potrzebach.

Przy **Pomorskim Centrum Reumatologicznym w Sopocie** planowane jest powstanie nowoczesnego Centrum Kompleksowej Opieki nad Dziećmi z Chorobami Reumatycznymi. Inwestycja o całkowitej wartości blisko 22 mln PLN może otrzymać dofinansowanie ze środków Unii Europejskiej w wysokości ponad 18,6 mln PLN. Nowy, czterokondygnacyjny obiekt zastąpi istniejące oddziały, które znajdują się w złym stanie technicznym, stając się kluczowym ośrodkiem referencyjnym dla pacjentów z całej północnej Polski.



Nowa placówka zapewni małym pacjentom skoordynowaną i zintegrowaną opiekę w jednym miejscu. Proces leczenia obejmie szybką diagnozę w nowoczesnych pracowniach wyposażonych w rezonans magnetyczny (MRI), RTG oraz zaawansowane aparaty USG i EKG. Projekt łączy specjalistyczne leczenie na oddziałach stacjonarnych – reumatologicznym (24 łóżka) i rehabilitacyjnym (18 łóżek) – z rozbudowaną częścią ambulatoryjną oraz rehabilitacją dzienną. Z myślą o dzieciach wymagających długich pobytów, w centrum znajdują się sale terapeutyczne, a na poziomie podziemnym zaplanowano pomieszczenia schronienia. Obiekt zostanie wykonany w technologii proekologicznej, z wykorzystaniem instalacji fotowoltaicznej, zielonego dachu oraz własnego ujęcia wody. Budowę zaplanowano od IV kwartału 2026 roku, a pierwsi pacjenci skorzystają z nowoczesnej infrastruktury pod koniec 2028 roku.

” - Dokładnie 6 lat temu w tym miejscu spotkaliśmy się na otwarciu pierwszego centrum geriatrycznego na Pomorzu. Dzisiaj inaugurujemy powstanie kolejnej placówki, w której będą leczeni najmłodszy pacjenci z Sopotu, Trójmiasta i całego regionu. Dokumenty strategiczne wskazują, że potrzebujemy miejsca kompleksowej opieki nad dziećmi z chorobami reumatycznymi. Nowoczesne centrum będzie kontynuacją 70-letniej tradycji leczenia w Sopocie chorób reumatycznych. Miasto ma w tej dziedzinie ugruntowaną pozycję.

Marcin Skwierawski,
wicemarszałek województwa pomorskiego



Szpital Pomorskie planują utworzenie w gdyńskim Szpitalu św. Wincentego a Paulo nowoczesnego ośrodka stomatologicznego dla dzieci oraz osób z niepełnosprawnościami fizycznymi i intelektualnymi. Projekt o całkowitej wartości 2,4 mln zł, może otrzymać 2 mln zł dofinansowania UE. Realizacja projektu pozwoli na skrócenie kolejek oraz zapewnienie pacjentom kompleksowej opieki, w tym leczenia w znieczuleniu ogólnym oraz edukacji chorych i ich opiekunów. Inwestycja obejmuje przebudowę i dostosowanie gabinetów diagnostycznych, zabiegowych oraz sali wybudzeniowej, a także części wspólnych do wymogów sanitarnych i potrzeb osób z ograniczeniami. Placówka ma zyskać nowoczesne systemy wentylacji, klimatyzacji, gazów medycznych i instalacje przyzywowe, co umożliwi bezpieczne leczenie w trybie jednodniowym. Ośrodek zostanie wyposażony w specjalistyczny sprzęt, w tym unit stomatologiczny, wideolaryngoskop i kardiomonitor, a także zyska własną pracownię diagnostyczną z tomografią CBCT.



Powiat kartuski stawia na nowoczesną diagnostykę, planując utworzenie na pierwszym piętrze Szpitala Powiatowego w Kartuzach oddziału ginekologicznego leczenia jednego dnia w ramach projektu pod nazwą „Poprawa dostępności do świadczeń medycznych poprzez utworzenie w Szpitalu Powiatowym w Kartuzach oddziału leczenia jednego dnia ze specjalizacją ginekologii zapewniającego nowoczesną diagnostykę i leczenie”. Inwestycja o wartości 16,1 mln zł, ma szansę otrzymać 14 mln zł dofinansowania UE. Inwestycja ma wypełnić istotną lukę medyczną w regionie, realizując cele Powiatowego Centrum Zdrowia sp. z o.o. w zakresie zwiększenia dostępności do skutecznych metod leczenia oraz skrócenia czasu oczekiwania na diagnostykę. W ramach prac modernizacyjnych i przebudowy pierwszego piętra budynku szpitala mają powstać dwie sale zabiegowe, sala intensywnego nadzoru oraz sale dla pacjentów. Modernizacja obejmie nie tylko wymianę instalacji, montaż nowych drzwi i dostosowanie oznaczeń do potrzeb osób niewidomych poprzez alfabet

Braille'a, ale przede wszystkim doposażenie placówki w zaawansowaną aparaturę medyczną. Kluczowym elementem inwestycji jest zakup kolumn laparoskopowych i histeroskopowych, resektoskopów, nowoczesnych aparatów do znieczulania oraz aparatów do urodynamiki. Dzięki optymalizacji wykorzystania zasobów szpitala i stworzeniu nowoczesnego oddziału, pacjentki zyskają dostęp do światowej klasy standardów leczenia, a czas ich hospitalizacji i powrotu do zdrowia ulegnie znacznemu skróceniu.



Szpital Pucki planuje rozbudowę swojej bazy w ramach II etapu projektu walki z chorobami cywilizacyjnymi, takimi jak nowotwory, schorzenia układu krążenia czy cukrzyca. Dzięki zakupowi nowoczesnego sprzętu - w tym tomografu komputerowego, aparatu RTG, gastrokopów oraz kolonoskopów - mieszkańcy zyskają dostęp do szybkiej diagnostyki na miejscu, co ograniczy konieczność wyjazdów do innych ośrodków. Rozwój Ambulatoryjnej Opieki Specjalistycznej (AOS) oraz doposażenie Oddziału Jednego Dnia umożliwią wykonywanie zabiegów m.in. z zakresu chirurgii ogólnej i urologii, co skróci

czas oczekiwania na pomoc. Inwestycja o wartości 11,8 mln zł ma szansę otrzymać 10 mln zł dofinansowania UE. Inwestycja ma objąć także adaptację pomieszczeń na parterze budynku B, montaż instalacji gazów medycznych oraz pełne dostosowanie obiektu do potrzeb seniorów i osób z niepełnosprawnościami. Nowe zaplecze dla poradni kardiologicznej, urologicznej i gastroenterologicznej pozwoli na kompleksowe leczenie pacjentów w jednym nowoczesnym punkcie.



Działania Zespołu ds. Strategii i Rozwoju w 2025 roku.

8 października 2025 roku w Filharmonii Kaszubskiej w Wejherowie odbyło się seminarium „Seniorki i Seniorzy w Metropolii - aktywność i wsparcie”, będące drugą odsłoną cyklu poświęconego deinstytucjonalizacji usług społecznych. Spotkanie zgromadziło blisko 100 przedstawicieli samorządów, organizacji pozarządowych oraz samych seniorów, by wspólnie wypracować system opieki oparty na bliskości i wsparciu środowiskowym zamiast instytucjonalnego. Głów-

ny przesłaniem wydarzenia było przekonanie, że dobre życie to życie wśród ludzi, w znanym otoczeniu, co wymaga od społeczeństwa empatii i aktywnego przeciwdziałania izolacji osób starszych, zwłaszcza tzw. „więźniów czwartego piętra”.

Podczas paneli dyskusyjnych i warsztatów prowadzonych w formule Word Cafe eksperci podkreślali konieczność różnicowania form pomocy w zależności od potrzeb seniorów aktywnych, potrzebujących wsparcia.

Monitoring źródeł finansowania i bieżące informowanie o naborach

W 2025 roku Zespół ds. Strategii i Rozwoju stał się kluczowym wsparciem dla gmin Metropolii w walce o środki zewnętrzne. Dzięki stałemu monitorowaniu konkursów i programów, do samorządów trafiło blisko 200 precyzyjnie dobranych informacji o naborach (w tym 35 dla instytucji kultury). Zespół nie tylko informował, ale przede wszystkim analizował i doradzał. Każda informacja była poprzedzona weryfikacją dokumentacji, by samorzady otrzymywały konkretne propozycje dopasowane do ich potrzeb. Eksperti prowadzili też indywidualne konsultacje, pomagając ocenić szanse na dotacje. Dzięki wsparciu Zespołu, gminy z obszaru OMGGS złożyły w minionym roku co najmniej kilkanaście nowych wniosków o dofinansowanie, realnie zwiększając szanse na realizację lokalnych inwestycji. Informacje o dostępnych konkursach i dofinansowaniach publikowane są też na bieżąco na stronie www.metropoliagdansk.pl.

Indywidualne wsparcie JST i instytucji

W 2025 roku kluczowym elementem aktywności OMGGS było bezpośrednie wsparcie merytoryczne dla jednostek samorządu terytorialnego. Zespół ekspertów opracował szczegółowe raporty dedykowane konkretnym gminom, które zgłosiły zapotrzebowanie na wsparcie doradcze. Dokumenty te zawierały pogłębioną analizę dostępnych źródeł finansowania, precyzyjnie dopasowaną do strategicznych planów inwestycyjnych poszczególnych jednostek. Przeprowadzono również badanie ankietowe wśród członków Metropolii. Pozwoliło ono zidentyfikować kluczowe bariery oraz potrzeby samorządów w zakresie pozyskiwania funduszy zewnętrznych. Wyniki ankiety posłużyły jako fundament do zaprojektowania efektywnego programu doradczo-szkoleniowego. Ważnym aspektem wzmacniania współpracy były **wizyty studyjne i konsultacje bezpośrednie w terenie**. Pozwoliły one na rzetelną weryfikację lokalnych uwarunkowań oraz lepsze zrozumienie wyzwań związanych z przygotowaniem projektów. Takie podejście pozwoliło przekształcić relację informacyjną w partnerską współpracę, realnie zwiększając potencjał samorządów do skutecznego aplikowania o środki zewnętrzne. 2025 rok to także zacieśnienie współpracy z sektorem wodno-kanalizacyjnym na terenie Metropolii. Działania to m.in. pełna inwentaryzacja przedsiębiorstw działających w regionie, a także dedykowane spotkanie informacyjne. Pozwoliło to na wstępne rozpoznanie potrzeb i potencjału tych jednostek, szczególnie w kontekście planowanych inwestycji i możliwości ich finansowania ze środków zewnętrznych.

Przygotowywanie i rozwijanie projektów grantowych

- **BalticBlueResilience (Interreg Region Morza Bałtyckiego):** Projekt uzyskał dofinansowanie na realizację działań związanych z zarządzaniem wodami opadowymi i wdrażaniem rozwiązań opartych na przyrodzie. Inicjatywa realizowana z partnerami z krajów nordyckich i Polski skupia się na budowaniu odporności gmin na skutki zmian klimatu.
- **CIRCULATE (Horyzont Europa):** Projekt o budżecie blisko 15 mln EUR, realizowany w szerokim partnerstwie 13 państw. Skupia się na wdrażaniu gospodarki obiegu zamkniętego w transporcie miejskim. Inicjatywa oczekuje obecnie na rozstrzygnięcie konkursu.
- **Fundusz Naturalnej Energii:** Sukcesem zakończyło się ubieganie o grant na projekt edukacyjno-środowiskowy „Delta Wisły - głos przyrody, głos ludzi”, co potwierdza skuteczność w dopasowaniu lokalnych potrzeb do założeń programów grantowych.
- **LIFE EduKlimat:** Mimo braku dofinansowania w bieżącej edycji, prace nad tym rozbudowanym wnioskiem (o wartości 6,1 mln PLN) pozwoliły na wypracowanie gotowej koncepcji edukacji klimatycznej dla szkół. Dokumentacja stanowi bazę do ponownego startu w konkursie w 2026 roku.

Szkolenia i rozwój kompetencji

W 2025 roku Zespół realizował także działania służące wzmacnianiu kompetencji w zakresie projektów międzynarodowych i pozyskiwania

środków zewnętrznych. W tym obszarze: umówiono i zorganizowano cykl szkoleń z programu Horyzont Europa, szkolenia zostały zakończone testami i przyznaniem certyfikatów, przeprowadzono szkolenie z programu LIFE. Pozwoliło to zwiększać poziom wiedzy o zasadach programów międzynarodowych, lepiej przygotowywać się do aplikowania oraz budować zaplecze kompetencyjne potrzebne do uczestnictwa w kolejnych naborach.

Współpraca międzynarodowa i wymiana doświadczeń

Ważnym kierunkiem działań Zespołu była również współpraca międzynarodowa i rozwijanie kontaktów roboczych wspierających przygotowywanie projektów i wymianę doświadczeń. W tym zakresie: prowadzono działania związane z rozwijaniem partnerstw projektowych, uczestniczono w wizytach studyjnych w innych metropoliach, podejmowano działania służące transferowi wiedzy i dobrych praktyk do warunków OMGGS. Udział w wizytach studyjnych miał znaczenie praktyczne i rozwojowe. Pozwalał poznawać rozwiązania stosowane w innych obszarach metropolitalnych, analizować ich przydatność oraz czerpać inspiracje do rozwiązań możliwych do wdrażania w OMGGS.

Smart City w metropolii

W 2025 roku aktywnie kształtowaliśmy cyfrową przyszłość naszej Metropolii, stawiając na innowacje, bezpieczeństwo i efektywność. Do naszych najważniejszych osiągnięć należą:

Technologie jutra w służbie samorządu - z sukcesem przeprowadziliśmy cykl szkoleń i konferencji dotyczących wykorzystania sztucznej inteligencji (AI) oraz zobrazowań satelitarnych, m.in. nowatorskie metody uszczelniania ewidencji podatkowej.



Współpraca i eksperckość - zorganizowaliśmy panele dla setek samorządowców (m.in. BeSecure) oraz reprezentowaliśmy głos Metropolii w Senacie RP, budując pozycję OMGGG jako krajowego lidera odporności technologicznej i otwartych danych.



Liderzy transformacji cyfrowej - opracowaliśmy kompleksowy raport o stanie cyfryzacji w JST należących do OMGGG oraz zdefiniowaliśmy standardy „Smart City” dla całego obszaru metropolitalnego, wspierając gminy w optymalizacji wydatków IT.



Bezpieczeństwo i infrastruktura - zainicjowaliśmy pilotażowe projekty, takie jak Metropolitalne Centrum Danych wspólnie z Politechniką Gdańską i Miastem Rumia oraz podjęliśmy współpracę z Ministerstwem Cyfryzacji, wspierając przyszłą budowę Lokalnych Centrów Cyberbezpieczeństwa.



” - Dane miejskie, czyli cyfrowe zbiory danych gromadzonych bądź przez urząd miejski bądź podległe mu jednostki, to cenne informacje, które ułatwiają i przyspieszają realizację zadań własnych i zleconych gminy, a także podejmowanie decyzji. Dotyczą m.in. infrastruktury, transportu, bezpieczeństwa, edukacji czy zarządzania przestrzennego. Zarządzenie miastem poprzez dane to wiele korzyści, przede wszystkim dla mieszkańców. Są to m.in. oszczędności choćby w zużyciu energii czy sprawniej działającego transportu publicznego. To wpływa na podniesienie jakości życia. W Obszarze Metropolitalnym Gdańsk-Gdynia-Sopot nasze miasto jest jednym z liderów w zarządzaniu poprzez dane. Dlatego z chęcią przystępujemy do pilotażu. Mamy nadzieję, że nasi mieszkańcy skorzystają na tym projekcie, a my będziemy mieli możliwość rozwinięcia jeszcze większych kompetencji w tym kierunku.

Michał Pasieczny,
burmistrz Rumi

Działania **Zespołu ds. Smart City OMGGS** koncentrują się na strategicznym wsparciu transformacji cyfrowej metropolii poprzez bie-

żące konsultowanie wyzwań technologicznych oraz definiowanie wspólnych kierunków rozwoju gmin i powiatów. Kluczowym zadaniem jest budowa jednolitych standardów teleinformatycznych, które pozwalają optymalizować wydatki i gwarantują ciągłość świadczonych usług publicznych. Zespół aktywnie promuje innowacje, wspierając projekty pilotażowe i tworząc przestrzeń do współpracy ze startupami, co pozwala na wdrażanie nowoczesnych technologii w lokalnych strukturach. Równoległym priorytetem pozostaje dbanie o bezpieczeństwo cyfrowe oraz otwartość danych, co zapewnia pełną transparentność działań administracji, skuteczną ochronę danych osobowych mieszkańców i buduje fundament zaufania do cyfrowych usług metropolitalnych.

Skład Zespołu ds. Smart City w 2025 r.:

Magdalena Cieślik (UM Sopot), **Aleksandra Fijałkowska** (Rumia Invest), **Arkadiusz Górski** (UM Sopot), **Hanna Naroloch** (UM Sopot), **Jakub Szlachetko** (OMGGS, UG), **Jarosław Pawłowski** (UM Gdańsk), **Joanna Bogdziewicz-Wróblewska** (OMGGS), **Nietupska Joanna** (GCI Gdańsk), **Justyna Kisielewska** (UM Sopot), **Karolina Marszałkowska** (UM Sopot), **Krzysztof Jałoszyński** (UM Sopot), **Hrynkiewicz Marcin** (UM Gdańsk),



Ryszard Gajewski (Gdańskie Wody), **Stelmak Sandra** (UM Gdańsk), **Bojko Piotr** (UM Gdańsk), **Cezary Wiśniewicz** (GCI Gdynia), **Małgorzata Czaja** (UM Gdynia), **Piotr Wiśniewski** (GCI Gdynia), **Adam Rodziewicz** (UM Gdańsk), **Maciej Labuda** (GOT), **Wojciech Zemła** (UM Sopot), **Mariusz Miler** (Kanclerz Politechniki Gdańskiej).

Kultura

W 2025 r. działania OMGGS w obszarze kultury koncentrowały się na wzmacnianiu współpracy metropolitalnej, rozwijaniu praktycznego wsparcia dla instytucji kultury oraz przygotowywaniu przedsięwzięć strategicznych dla całego obszaru metropolitalnego. Ważną rolę w tym procesie odgrywała Komisja ds. Kultury OMGGS, która porządkowała potrzeby sektora, wskazywała priorytetowe obszary wsparcia i rekomendowała działania do dalszej realizacji.

Rok rozpoczęły wspólne prace **Komisji Kultury** i Integracji Społecznej, prowadzone 20 stycznia 2025 r. w formule noworocznego spotkania społeczno-kulturalnego. W 2025 r. odbyły się także dwa formalne posiedzenia Komisji ds. Kultury OMGGS: 17 czerwca oraz 3 grudnia. Dodatkowo członkowie Komisji uczestniczyli w lipcowym warsztacie roboczym.





Kluczowym przedsięwzięciem strategicznym w 2025 r. było **przygotowanie kompleksowego badania kultury w województwie pomorskim**. W ramach tych prac opracowano plan działań obejmujący przygotowanie tematu i pytań badawczych, konsultacje metodologiczne, przygotowanie postępowania oraz działania związane z pozyskaniem środków. Następnie przeprowadzono konsultacje rynkowe z udziałem 5 instytucji badawczych, po których zarekomendowano dalsze kroki związane z przygotowaniem postępowania i finansowaniem badania. Celem tego procesu jest lepsze rozpoznanie potrzeb mieszkańców i instytucji kultury, barier uczestnictwa w kulturze oraz kierunków rozwoju polityki kulturalnej w obszarze metropolitalnym. Badanie zostało uznane za przedsięwzięcie strategiczne OMGGŚ i włączone do dalszych prac rozwojowych w obszarze kultury.

Równolegle rozwijano praktyczne **wsparcie dla instytucji kultury we współpracy z Metropolitalnym Centrum Kompetencji**. Dzięki swoim kompetencjom MCK ma nadawać kierunek i firmować szkolenia dla wszystkich kadr metropolii, wzmacniając ofertę kulturalną. Priorytetowe obszary obejmowały usługi wspólne, elektroniczny obieg dokumentów, zarządzanie



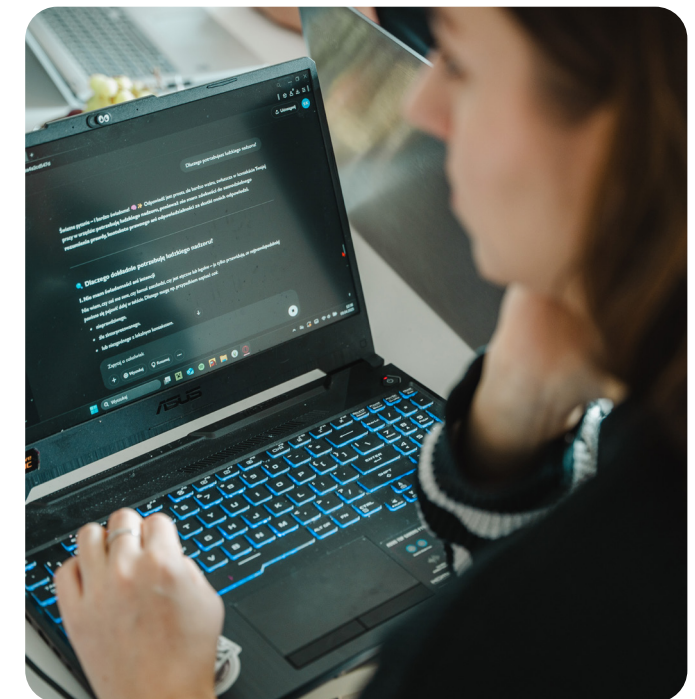
infrastrukturą kultury, księgowość, komunikację administracyjną oraz wsparcie.

Dużym zainteresowaniem cieszyły się warsztaty dotyczące **centralizacji obsługi instytucji kultury i modeli CUW**, realizowane 12 listopada 2025 r. online oraz 19 listopada 2025 r. stacjonarnie w OMGGŚ. Ich celem było uporządkowanie procesów administracyjnych, odciążenie instytucji od spraw organizacyjnych i umożliwienie większego skupienia na działalności programowej, edukacyjnej i twórczej. W obu wydarzeniach uczestniczyło łącznie 44 uczestników z 32 instytucji. Rezultatem warsztatów było określenie potencjalnego zakresu wspólnej obsługi, wskazanie procesów możliwych do centralizacji, wymiana doświadczeń oraz wypracowanie rekomendacji dla dalszych działań.

W działaniach dotyczących CUW uczestniczyli przedstawiciele samorządów i instytucji kultury m.in. z Pelplina, Żukowa, powiatu kartuskiego, Chmielna, Skarszew, Luzina, Stężycy, Jastarni, powiatu pruszczańskiego, Sztumu, Sierakowic, Sztutowa, Kwidzyna, Tczewa, Gniewina, Rumi, Stegny, Kosakowa, Władysławowa, Malborka, Subków, Sulęcyna, Wejherowa, Gdyni, Sopotu oraz Pruszcza Gdańskiego. Pokazało to sze-

roki metropolitalny zasięg działań Komisji oraz realne zapotrzebowanie na wspólne rozwiązania organizacyjne dla sektora kultury.

Ważnym obszarem działań OMGGŚ i Komisji ds. Kultury było także **sieciowanie sektora kultury oraz wzmacnianie obiegu informacji o współpracy i finansowaniu**. W 2025 r. rozwijano bazę osób i instytucji zajmujących się kulturą w samorządach OMGGŚ oraz bazę kontaktów służącą wymianie informacji i współpracy. Do tego obiegu włączano również informacje o programach umożliwiających pozyskanie środków na rozwój kultury. Działania te wzmacniały przepływ informacji między samorządami i instytucjami, ułatwiały nawiązywanie partnerstw i zwiększały dostęp sektora do wiedzy o grantach, sponsoringu, fundraisingu i innych źródłach finansowania.





Istotnym nurtem działań w 2025 r. było również wzmocnienie kompetencji komunikacyjnych i cyfrowych w sektorze kultury. Zespół kultury programował i realizował cykl szkoleń poświęconych praktycznemu wykorzystaniu sztucznej inteligencji, w tym **warsztaty „Jak usprawnić pisanie i komunikację w erze sztucznej inteligencji – warsztaty z ChatGPT”** realizowane w ramach Metropolitalnego Centrum Kompetencji. Pierwsza edycja szkolenia odbyła się 22 stycznia 2025 r. i zgromadziła 24 pracowników samorządowych, a marcowa edycja, zrealizowana 12 marca 2025 r., 23 uczestników. Duże zainteresowanie zaowocowało kolejnymi terminami w kwietniu i maju. Szkolenia te były ukierunkowane na usprawnianie tworzenia treści urzędowych i komunikacyjnych, lepsze formułowanie komunikatów oraz bardziej świadome korzystanie z nowych narzędzi w codziennej praktyce sektora.

W szkoleniach udział wzięli przedstawiciele: **Lini, Redy, powiatu sztumskiego, Stegny, Malborka, Gdańska, Gdyni, Sopotu, Somoni-**

na, Pucka, Lęborka, powiatu wejherowskiego, Krynicy Morskiej, Przywidza, Pruszcza Gdańskiego, Tczewa, powiatu tczewskiego, Jastarni, Kosakowa, gminy Wejherowo, Skarszew, Sierakowic, Redy oraz Luzina.

Wyrazistym akcentem w kalendarzu kulturalnym OMGGG była intensyfikacja współpracy międzynarodowej. Kluczowym punktem były **Mistrzowskie Warsztaty Metropolitalne, prowadzone przez Olivera Moody'ego z „The Times”** o wzmocnieniu standardów komunikacyjnych, które zjednoczyły środowisko dziennikarzy i samorządowych specjalistów ds. komunikacji (blisko 30 dziennikarzy, rzeczników prasowych i urzędników odpowiedzialnych za komunikację z obszaru metropolitalnego). Działania te uzupełnił projekt wydawniczy realizowany z Nadbałtyckim Centrum Kultury – publikacja *Baltic. The Future of Europe* stanie się fundamentem dla nadchodzącej serii prestiżowych debat międzynarodowych.



WSPÓŁPRACA METROPOLITALNA

Wspólne zakupy

Samorządy OMGGs po raz 15 jednoczą siły, aby wspólnie zakupić energię elektryczną, co pozwala na negocjację korzystniejszych stawek i generuje oszczędności rzędu kilkunastu milionów złotych rocznie. Proces ten koordynowany jest przez dwa główne ośrodki: Gdańsk (w tym gminy powiatu gdańskiego, kartuskiego i malborskiego) oraz Gdynię (prowadzącą grupę NORDA, głównie z północnej części metropolii).

Kluczową misją wspólnych zakupów jest wsparcie mniejszych gmin, dla których udział w dużej grupie zakupowej to nie tylko szansa na niższe ceny dzięki efektowi skali, ale przede wszystkim ogromne ułatwienie organizacyjne. Samorządy te nie muszą samodzielnie prowadzić długich i skomplikowanych postępowań przetargowych - wszelkie formalności biorą na siebie liderzy procesu. W skład grup zakupowych wchodzi nie tylko urzędy, ale także liczne spółki komunalne, muzea, szpitale oraz uczelnie wyższe. Poza energią elektryczną, metropolia realizuje również wspólne zakupy gazu ziemnego (koordynowane przez Gdynię) oraz energii z odnawialnych źródeł, oleju opałowego i paliwa (koordynowane przez Gdańsk), dążąc do maksymalizacji korzyści ekonomicznych dla wszystkich członków obszaru.

Gdańska grupa zakupowa - prąd: Cedry Wielkie, Chmielno, Gdańsk, Gniewino, Kartuzy, Kolbudy, Linia, Krynica Morska, Malbork, Miłoradz, Nowy Dwór Gdański, Nowy Staw, Ostaszewo, Pelplin, miasto i gmina Pruszcz Gdański, Przdokowo, Pszczółki, Sopot, Stegna, Subkowy, Szemud, Sztum, Sztutowo, Tczew, Trąbki Wielkie, Żukowo oraz powiaty: pucki, wejherowski, malborski, kartuski, nowodworski, gdański.

Gdańska grupa zakupowa - prąd fotowoltaika kompleksowa: Cedry Wielkie, Chmielno, Gdańsk, Gniewino, Kartuzy, Linia, Malbork, Miłoradz, Nowy Dwór Gdański, Pelplin, miasto i gmina Pruszcz Gdański, Pszczółki, Rumia, Sopot, Szemud, Tczew, Trąbki Wielkie, Żukowo, gmina Wejherowo, Sztum, Ostaszewo, Nowy Staw oraz powiaty: pucki, kartuski, wejherowski, gdański.

Gdańska grupa zakupowa - olej opałowy: Gdańsk, Miłoradz, Krynica Morska, gmina Wejherowo, Stegna, Subkowy, gmina Puck, Żukowo, Ostaszewo, Sztutowo, Linia, Nowy Dwór Gdański oraz powiat gdański.

Gdańska grupa zakupowa - paliwo: Gdańsk, Cedry Wielkie, powiat pucki, Puck, Nowy Staw, gmina Wejherowo.

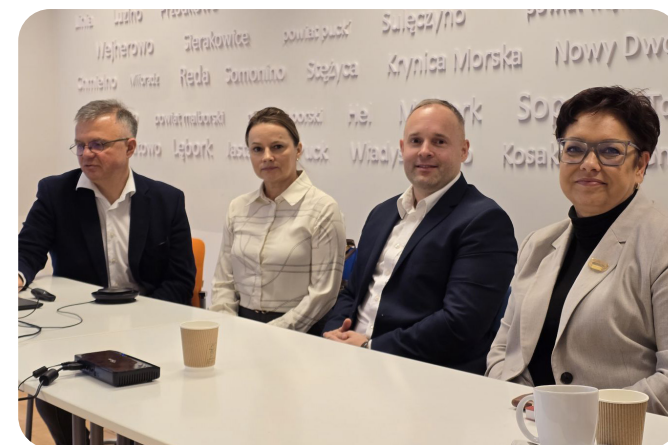
Gdyńska grupa zakupowa - prąd: Gdynia, Hel, Jastarnia, Kosakowo, Lębork, powiat lęborski,

Luzino, Łęczyce, miasto i gmina Puck, Reda, Rumia, miasto i gmina Wejherowo, powiat tczewski, Władysławowo.

Gdyńska grupa zakupowa - gaz: Gdynia, Chmielno, Gdańsk, Nowy Dwór Gdański, Nowy Staw, miasto i gmina Pruszcz Gdański, Reda, Rumia, Sopot, Subkowy, Szemud, gmina Tczew, powiat tczewski, gmina Wejherowo, Żukowo, powiat kartuski, Sierakowice, Sztum

Metropolitalne Centrum Kompetencji

Od połowy 2024 r. przy OMGGs działa Metropolitalne Centrum Kompetencji. Oferuje ono bezpłatne szkolenia, konferencje i warsztaty. Specjaliści z różnych dziedzin (m.in. zamówienia publiczne, komunikacja, usługi wspólne, planowanie przestrzenne) szkolą urzędników i pomagają im zdobywać nowe umiejętności za-



wodowe. W 2025 roku Metropolitalne Centrum Kompetencji (MCK) zrealizowało kompleksowy program wsparcia kadr samorządowych, kładąc szczególny nacisk na innowacje technologiczne, bezpieczeństwo oraz standardy dostępności. Działalność ta objęła łącznie 26 wydarzeń, w których uczestniczyło ponad 550 osób.

Działalność szkoleniowa w 2025 r. skupiła się na wdrażaniu nowoczesnych technologii, czego symbolem stał się **cykl warsztatów poświęconych wykorzystaniu sztucznej inteligencji** w pracy urzędniczej oraz innowacyjne **szkolenie z zakresu usług satelitarnych**, wspierających zarządzanie dochodami gmin poprzez uszczelnianie podatku od nieruchomości.



Duży nacisk położono na budowanie inkluzywnej administracji. Szeroki cykl warsztatów pod hasłem **„Dostępność jako obowiązek”** realizowano w Tczewie, Pucku i Pruszczu Gdańskim, ucząc urzędników praktycznego wdrażania standardów uniwersalnego projektowania. Uzupełnieniem tych działań były **warsztaty komunikacji z osobami z niepełnosprawnościami** oraz szkolenia z inkluzywnej rekrutacji, które pomagały kadrze zarządzającej otwierać urzędy na nowych pracowników i klientów.

Równolegle Centrum angażowało się w **podnoszenie standardów obsługi mieszkańca**, opierając się na sprawdzonych modelach gdańskiego centrum kontaktu oraz **wzmacnianie bezpieczeństwa infrastruktury krytycznej**. Specjalistyczne szkolenia dotyczyły ochrony sieci wodociągowych przed cyberatakami oraz wykorzystania nowoczesnych modeli cyfrowych w zarządzaniu.



Ważnym elementem działań było przeciwdziałanie dezinformacji, realizowane we współpracy z międzynarodowymi ekspertami oraz Instytutem Lecha Wałęsy, co pozwoliło samorządowcom i pracownikom biur prasowych lepiej rozpoznawać mechanizmy manipulacji informacją.





Oprócz szkoleń specjalistycznych, takich jak cieszące się rekordową frekwencją warsztaty z zamówień publicznych w sektorze IT czy certyfikacji postępowań, MCK postawiło na rozwój kadr liderek.

W marcu 2025 r. dwanaście kobiet piastujących wysokie stanowiska w samorządach OMGGS rozpoczęło ośmiomiesięczny **Program Mentoringowy dla Liderki Metropolii**. Inicjatywa miała na celu wzmocnienie kompetencji zarządczych, budowanie pewności siebie oraz wymianę doświadczeń w świecie polityki lokalnej. Program obejmował sesje indywidualne z ekspertkami oraz warsztaty wykorzystujące profesjonalne narzędzia analizy osobowości (Fris, PCM). Uczestniczki, wśród których były prezydentki, burmistrzynie i sekretarze gmin, pracowały nad własnym stylem liderstwa, pokonywaniem barier zawodowych oraz wspieraniem innych kobiet w administracji publicznej.

Całość 26 zrealizowanych wydarzeń stworzyła nowoczesną platformę wymiany doświadczeń, skutecznie łączącą teorię z codziennymi wyzwaniami samorządu.



Inne działania

Metropolitalne spotkanie noworoczne

XI Metropolitalne Spotkanie Noworoczne, zorganizowane 20 stycznia w gmachu Biblioteki Uniwersytetu Gdańskiego, stało się symbolicznym miejscem zacieśniania więzi między światem nauki, biznesu i administracji. Wydarzenie to zgromadziło liderów regionu wokół wspólnego celu, jakim jest trwałe i prawne umocowanie pomorskiej współpracy. **Prezydent Gdańska Aleksandra Dulciewicz** zaznaczyła, że nadszedł czas, aby wieloletnie starania o sformalizowanie metropolii przekuły się w konkretne narzędzia zarządcze. Pozwoliłoby to samorządom na skuteczniejsze wdrażanie



wspólnych rozwiązań, które mieszkańcy od-
czują w codziennym życiu, zwłaszcza w obsza-
rze transportu publicznego i planowania prze-
strzennego.

Głos w dyskusji zabrał również **wiceminister
spraw wewnętrznych i administracji Tomasz
Szymański**, który potwierdził, że prace nad klu-
czowymi regulacjami dla Pomorza są bardzo
zaawansowane. Podkreślił, że rząd dostrze-
ga potencjał tkwiący w integracji dużych ośro-
dów miejskich i przygotowuje ramy legislacyjne
w taki sposób, aby dawały one realny impuls
do rozwoju, a nie stanowiły jedynie formalne-
go zapisu. Według wiceministra, konsensus
wypracowany w ramach komisji wspólnych jest
wynikiem niezwykle intensywnej pracy, a nowe
przepisy mają być skrojone na miarę nowocze-
snych realiów gospodarczych, dając pomorskiej
metropolii narzędzia do bycia silnym graczem
na arenie europejskiej.

Istotnym wątkiem spotkania była przyszłość
energetyczna regionu, o której mówił **marszałek
Mieczysław Struk**. Wskazał on na budowę
hubu energetycznego, obejmującego elektrownię
jądrową oraz farmy wiatrowe, jako wyzwanie
wymagające ścisłej kooperacji miast, nauki
i biznesu. **Rektor Uniwersytetu Gdańskiego
prof. Piotr Stepnowski** dodał, że uczelnie wyż-
sze pełnią w tym procesie rolę strategicznego
silnika, dostarczając innowacji i wykształconych
kadr. Całość spotkania dopełnił występ Gdań-
skiej Orkiestry Akademickiej, która zrzessa mu-
zyków z różnych trójmiejskich uczelni.

Spotkania z samorządowcami

Bezpośrednie spotkania z samorządowcami
stanowią fundament budowania zintegrowanej
metropolii, pozwalając na konfrontację regio-
nalnych strategii z codziennymi wyzwaniami lo-
kalnych społeczności. W drugiej połowie 2025
roku podczas cyklu wizyt studyjnych omawia-
liśmy nie tylko wielkie inwestycje strategiczne,
takie jak budowa elektrowni jądrowej, ale tak-
że oddolne inicjatywy podnoszące jakość życia
mieszkańców.

Skarszewy (9 lipca)

Wizyta u burmistrza Jacka Pauliego skupi-
ła się na gospodarczym rozkwicie gminy. Roz-
mawialiśmy o wsparciu dla lokalnego biznesu
i dynamicznym rozwoju sektora produkcyjnego.
Ważnym punktem były inwestycje w infra-
strukturę czasu wolnego – nowoczesne baseny
i boiska, które podnoszą atrakcyjność gminy dla
obecnych i nowych mieszkańców. Podkreślono,
że ustawa metropolitalna będzie kluczem do
lepszego współpracy międzygminnej.

Powiat Wejherowski i Gmina Wejherowo (10 lipca)

Podczas spotkania ze **starostą Marcinem
Kaczmakiem i wójtem Przemysławem Kie-
drowskim** poruszaliśmy tematykę edukacji
i dróg. Dyskutowaliśmy o przygotowaniach do
budowy elektrowni jądrowej oraz o szkoleniach
dla urzędników w ramach Metropolitalnego
Centrum Kompetencji. W gminie wiejskiej Wej-
herowo uwaga skupiła się na nowych placów-
kach oświatowych, wspólnym transporcie oraz
wspieraniu lokalnych klubów sportowych, takich
jak Tytani Wejherowo.



Powiat Łębarski i miasto Łęborg (21 sierpnia)

Spotkanie ze **starostą Tomaszem Litwinem** i **burmistrzem Jarosławem Litwinem** zdominowały kwestie procedowanej ustawy metropolitalnej. Rozmawialiśmy o tym, jak nowe prawo wpłynie na rozwój transportu zbiorowego oraz edukację ponadpodstawową. Przedstawiciele powiatu i miasta wyrazili duże zainteresowanie podnoszeniem kwalifikacji kadry samorządowej poprzez wspólne projekty szkoleniowe OMG-GS.



Luzino i Łęczyce (4 września)

W Luzinie **wójt Jarosław Wejer** wskazał na palący problem braku wspólnego biletu w metropolii. Rozmawialiśmy o potrzebie budowy węzła kolejowego i nowego przedszkola. W Łęczycach **wójt Piotr Wittbrot** alarmował o niszczeniu dróg przez ciężki sprzęt pracujący przy budowie elektrowni jądrowej. Samorządowcy podkreślili, że bez wsparcia infrastrukturalnego lokalne mosty i drogi mogą nie wytrzymać tempa inwestycji strategicznych.



Stężycza i Sierakowice (1 października)

W Stężycy u **wójta Ireneusza Stencła** rozmawialiśmy o wielomilionowych inwestycjach w gospodarkę wodno-ściekową oraz o rozwoju Szkoły Mistrzostwa Sportowego. Sukcesem okazał się węzeł przesiadkowy w Gołubiu, który przyciągnął tylu pasażerów, że brakuje przy nim miejsc parkingowych. W Sierakowicach kluczowym tematem była odbudowa linii kolejowej 229, która da gminie „skok komunikacyjny”. **Wójt Mirosław Kuczkowski** zapowiedział również starania o uzyskanie praw miejskich przez Sierakowice.



Gniew (30 października)

Rozmowa z **burmistrzem Maciejem Czarnecim** dotyczyła łączenia historii z nowoczesnością. Gniew stawia na nowe mieszkania socjalne oraz rewitalizację dawnego budynku sądu, który ma służyć integracji międzypokoleniowej. W planach jest także budowa pomnika Jana III Sobieskiego, dawnego starosty gniewskiego, oraz rozwój przestrzeni kulturalnych, takich jak kino plenerowe.

Gniew



Konwent Powiatów w Łebie (7 listopada)

Na zaproszenie starosty łęborskiego, prezes Zarządu OMGGŚ Michał Glaser zaprezentował korzyści z ustawy metropolitalnej przed władzami wszystkich powiatów województwa pomorskiego. Skupiono się na dzieleniu się wiedzą (know-how), optymalizacji wydatkowania funduszy unijnych oraz wspólnej promocji turystycznej regionu. Podkreślono, że metropolia to narzędzie wzmacniające relacje między miastami a obszarami wiejskimi.

Łeba



Choczewo (12 listopada)

Spotkanie z **wójtem Jarosławem Bachem** dotyczyło gminy, która staje się centrum energetycznym Polski. Choczewo stoi przed wyzwaniem związanymi z elektrownią jądrową, morskimi farmami wiatrowymi oraz największą w kraju farmą fotowoltaiczną. Jednocześnie gmina dba o zachowanie swojego unikalnego charakteru turystycznego, inwestując w infrastrukturę służącą mieszkańcom i nowym inwestorom.

Łeba



Choczewo



Somonino (2 grudnia)

Wójt Marian Kryszewski przedstawił plany rozwoju infrastruktury kajakowej (przystanie w Trątkownicy i Ostrzycach). Kluczowym wyzwaniem pozostaje walka z wykluczeniem komunikacyjnym w mniejszych sołectwach, takich jak Kamela czy Kaplica. Rozmawialiśmy o dotychczasowych sukcesach projektów unijnych (3,7 mln zł dofinansowania w poprzedniej perspektywie) oraz o funkcjonowaniu systemu roweru metropolitalnego Mevo.

Somonino



Suchy Dąb (11 grudnia)

Wizyta u wójt Moniki Ficek zakończyła cykl spotkań w 2025 roku. Gmina Suchy Dąb rozwija zaplecze społeczne: w grudniu otwarto Centrum Społeczno-Kulturalne z nowoczesną remizą OSP i biblioteką. Poruszyliśmy także kwestie ochrony zabytków (ruiny zamku w Grabinach-Zameczku) oraz potrzebę integracji transportu, którą ma ułatwić wejście w życie ustawy metropolitalnej.

Suchy Dąb



Solidarni w obliczu ulewy

Gwałtowne ulewy, które przeszły przez Pomorze pod koniec lipca 2025, stały się egzaminem z metropolitalnej solidarności w obliczu kryzysu. Silne opady doprowadziły do licznych podtopień, które szczególnie dotkliwie dotknęły powiaty nowodworski, sztumski, malborski i gdański, a także gminę Cedry Wielkie. W odpowiedzi na trudną sytuację OMGGS podjął natychmiastową weryfikację potrzeb poszkodowanych samorządów, co pozwoliło na sprawne skierowanie pomocy tam, gdzie była ona naj-

bardziej niezbędna. Na apel o wsparcie odpowiedziało szerokie grono członków metropolii, w tym Gdynia, Tczew, Krynica Morska, Skarszewy Szemud oraz powiaty kartuski, lęborski, tczewski i wejherowski. Do zniszczonych miejsc dotarł specjalistyczny sprzęt oraz zastępy strażaków z OSP i PSP, którzy wspólnie pracowali nad usuwaniem skutków nawałnic. Całość akcji ratunkowej i wsparcia technicznego była koordynowana przez Pomorski Urząd Wojewódzki.



Okrągły Stół Samorządowy Polska-Ukraina w Gdańsku

W październiku 2025 roku, podczas inauguracji 23. edycji targów Baltexpo, odbyło się spotkanie przedstawicieli polskich i ukraińskich samorządów poświęcone przyszłości regionów nadmorskich. Wydarzenie to, moderowane przez Michała Glasera, prezesa Zarządu OMGGS, skupiło się na budowaniu fundamentów pod trwałą współpracę gospodarczą i infrastrukturalną. Gościem honorowym obrad był konsul Ukrainy w Gdańsku, Ołeksandr Płodysty. Dyskusja przy okrągłym stole objęła szeroki wachlarz zagadnień, od podsumowania dotychczasowej pomocy udzielonej Ukrainie, po specjalistyczne tematy związane z zarządzaniem portami, bezpieczeństwem morskim oraz zieloną transformacją. Szczególną uwagę poświęcono koncepcji europejskiego korytarza transportowego Bałtyk – Morze Czarne, w którego budowie samorzady mają odegrać kluczową rolę. Spotkanie zwińczyła zapowiedź utworzenia Związku Miast i Gmin Czarnomorskich, który jako partner polskiego Związku Miast i Gmin Morskich, miałby wspierać wspólne projekty rozwojowe i zacieśniać relacje między regionami portowymi obu krajów.



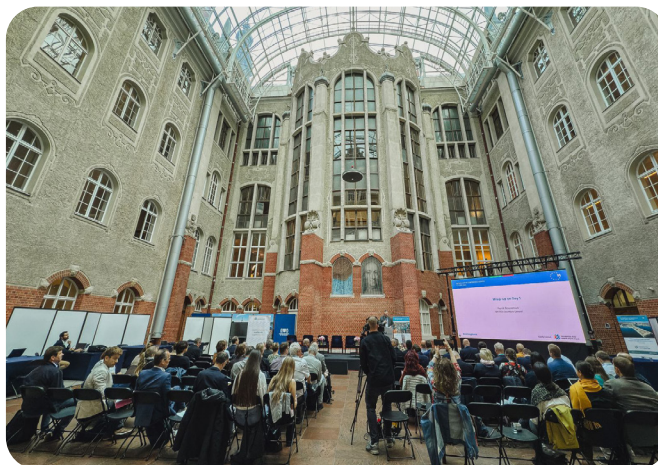
Współpraca międzynarodowa

Aktywność międzynarodowa Obszaru Metropolitalnego Gdańsk-Gdynia-Sopot w 2025 roku koncentrowała się na czerpaniu z najlepszych europejskich wzorców w zakresie transformacji energetycznej oraz nowoczesnego planowania przestrzennego. Udział pomorskich delegacji w wizytach studyjnych i światowych szczytach pozwolił na nawiązanie kluczowych relacji oraz zdobycie praktycznej wiedzy, która zostanie wykorzystana przy wdrażaniu zapisów ustawy metropolitalnej.

Międzynarodowa konferencja METREX

W czerwcu 2025 roku Gdańsk gościł niemal setkę przedstawicieli największych europejskich metropolii podczas konferencji METREX. Na Politechnice Gdańskiej eksperci z Brukseli, Amsterdamu czy Barcelony debatowali nad przyszłością zintegrowanego planowania przestrzennego, gospodarką obiegu zamkniętego oraz rolą miast w polityce spójności UE.

Głównym przesłaniem wydarzenia była konieczność wzmocnienia głosu metropolii w Brukseli i budowania partnerstw z obszarami wiejskimi zamiast sztucznego ich dzielenia. Sekretarz Generalny METREX, Henk Bouwman, wskazał Trójmiasto jako wzór współpracy, która - dzięki procedowanej właśnie ustawie metropolitalnej - ma szansę na trwałą formalizację i lepszy dostęp do funduszy unijnych. Konkluzje z gdańskich obrad zasiliły postulaty do nowej Europejskiej Agendy Miejskiej.



Wizyta studyjna w Kopenhadze

Przedstawiciele OMGGs, wraz z delegacją z powiatu wejherowskiego i gminy Sierakowice, we wrześniu wzięli udział w wyjeździe poświęconym duńskim społecznościom energetycznym. Wizyta odbyła się w ramach projektu BALTICBEAT, który promuje samowystarczalność energetyczną i obniżanie kosztów prądu poprzez współpracę sąsiedzką.

Kluczowym punktem programu było odwiedzenie Avedøre - pierwszej w Danii wspólnoty energetycznej, która powstała z oddolnej inicjatywy mieszkańców. Uczestnicy mogli zobaczyć w praktyce działanie systemu opartego na panelach słonecznych, pompach ciepła oraz wspólnych stacjach ładowania pojazdów elektrycznych. Samorządowcy z Pomorza brali udział w warsztatach dotyczących angażowania lokalnych społeczności w produkcję zielonej energii, co jest fundamentem budowania niezależności energetycznej gmin w regionie bałtyckim.





Wizyta studyjna w Barcelonie

W październiku pomorska delegacja reprezentowała region na jubileuszowym, 10. Światowym Szczycie Metropolitalnym, odbywającym się w historycznej siedzibie Rady Miasta Barcelony. Podczas obrad przyjęto Deklarację Metropolitalną Barcelony, którą w imieniu OMGGS podpisał wiceprezydent Gdańska Piotr Grzelak. Dokument ten wyznacza priorytety dla metropolii po 2030 roku, skupiając się na mieszkalnictwie, planowaniu przestrzennym, zmianach



klimatycznych, cyfryzacji oraz ochronie demokracji.

Drugi dzień delegacji poświęcony był praktycznym aspektom zarządzania. Samorządowcy odwiedzili Metropolitalne Biuro Planowania Przestrzennego Barcelony (AMB), uznawane za wzór organizacji urbanistycznej w Europie. Eksperti AMB dzielili się doświadczeniem w zakresie godzenia planów poszczególnych gmin z nadrzędną strategią metropolitalną oraz promowania budownictwa socjalnego. Delegaci wizytowali m.in. nową dzielnicę Les Guardioles oraz bibliotekę El Terraplè, urządzonej w budynku przemysłowym. Doświadczenia te są szczególnie cenne w kontekście przygotowań do wdrożenia polskich przepisów metropolitalnych, które mają zrewolucjonizować planowanie przestrzeni na Pomorzu.

Metropolia blisko mieszkańców: Podsumowanie wydarzeń i nagród w 2025 roku

Obszar Metropolitalny Gdańsk-Gdynia-Sopot w 2025 roku aktywnie uczestniczył w życiu lokalnych społeczności, wspierając tradycje, promując aktywność obywatelską oraz nagradzając najmłodszych mieszkańców regionu. Od uroczystości dożynkowych, przez turnieje kół gospodyń wiejskich, aż po wydarzenia świąteczne - metropolia była obecna wszędzie tam, gdzie celebrowano pomorską tożsamość.

Dożynki to czas podziękowań za plony, ale także okazja do integracji i edukacji. OMGGS aktywnie włączył się w te obchody na kilku szczeblach:

Pomorskie Świąto Plonów w Pszczółkach: Na dożynkach wojewódzkich metropolia wystawiła stoisko z kołem fortuny, gdzie mieszkańcy mogli sprawdzić swoją wiedzę o regionie. OMGGG był także partnerem konkursu na najpiękniejszy wieniec dożynkowy.

Dożynki Gminne w Cedrach Wielkich: Metropolia uczestniczyła w pracach komisji konkursowej, oceniającej lokalne wieńce i dary natury, wspierając gminę w pielęgnowaniu tradycji rolniczych.

Metropolia doceniła kunszt kulinarny i artystyczny pomorskich Kół Gospodyń Wiejskich i włączyła się w promocję języka kaszubskiego wśród najmłodszych:

XX Jubileuszowy Turniej Kół Gospodyń Wiejskich w Bojanie: W wielkim finale zmierzyło się 16 kół z całego województwa. OMGGG przyznał nagrodę specjalną dla **KGW Kaszubski Kamień**, doceniając ich kreatywność i zaangażowanie w podtrzymywanie folkloru.

Powiatowy Stół Bożonarodzeniowy w Trąbkach Wielkich: Podczas XIII edycji tego konkursu metropolia wręczyła nagrodę specjalną, wyróżniając najpiękniejszą i najsmaczniejszą prezentację wigilijnych tradycji.

XXIV Dyktando Kaszubskie „Królewionka w pałacu”: W walce o tytuł Mistrza Kaszubskiej Ortografii wzięło udział ponad 250 osób. OMGGG ufundował 5 nagród dla dzieci biorących udział w rywalizacji.

Pszczółki



Pszczółki



Pszczółki



Pszczółki



Bojano



Bojano



Bojano



Trąbki Wielkie



Dyktando



Cedry Wielkie



List do św. Mikołaja z Metropolią: Finały tego konkursu odbyły się m.in. w **Sierakowicach** (podczas zapalania choinki) oraz w **Cedrach Wielkich** (inauguracja jarmarku). W obu miejscowościach metropolia nagrodziła po pięcioro dzieci bonami oraz dyplomami.

Święto Piezonego Dzika w Krynicy Morskiej: We wrześniu Krynica Morska celebrowała swój ogólnopolski sukces - rekordową frekwencję w wyborach prezydenckich (88,38%). Podczas Święta Piezonego Dzika burmistrz Sylwia Szczurek zaprezentowała nagrody od miast z całej Polski, które włączyły się w wyzwanie rzucone przez Michała Marszałka i Make Life Harder. Wśród darów znalazły się m.in. voucher do Grand Hotelu w Sopocie, 83 kg paprykarszczacińskiego, krasnale z Wrocławia oraz



zaproszenie na rejs od Związku Miast i Gmin Morskich. Krynice Morską odwiedziliśmy też w grudniu podczas Koncertu Kolęd.

Quiz wiedzy o metropolii

W gdańskim klubie Stary Maneż odbyła się druga edycja Quizu Wiedzy o Metropolii, zorganizowana przez redakcję „Wyborczej Trójmiasto” we współpracy z OMGGG. W rywalizacji opartej na formacie brytyjskiego pub quizu wzięły udział 23 zespoły, które zmierzyły się z 45 pytaniami podzielonymi na 9 kategorii tematycznych. Uczestnicy musieli wykazać się wiedzą z zakresu filmu, muzyki, nauki, kulinariów oraz symboli regionu, odpowiadając na tak szczegółowe pytania, jak wysokość masztu w Chwaszczynie (317 metrów) czy skład zupy bańtkowej, którą przygotowuje się z młodych fląder.

Nowością w tej edycji była sekcja „Nauka w Metropolii”, w której pytano m.in. o superkomputer Kraken z Politechniki Gdańskiej oraz osiągnięcia Adriana Kosowskiego w dziedzinie sztucznej inteligencji. Emocje wzbudziła również kategoria poświęcona symbolom, w której należało rozpoznać pomnik kozy z Kartuz. Zwycięzcą tegorocznych zmagania została ekipa CzaSzaMi, zdobywając 28 punktów i wygrywając pobyt w hotelu spa na Kaszubach. Wydarzenie, które przyciągnęło przedstawicieli wszystkich pokoleń, udowodniło, że merytoryczna wiedza o rozwoju regionu może iść w parze ze świetną zabawą i integracją mieszkańców metropolii.



Pomagamy zwierzętom

Pracownicy biura OMGGG angażują się w pomoc bezdomnym zwierzętom, wspierając lokalne placówki w zależności od ich bieżących potrzeb. W styczniu 2025 roku zorganizowaliśmy zbiórkę karmy specjalistycznej i legowisk dla gdańskiego schroniska „Promyk”, natomiast jesienią włączyliśmy się w inicjatywę Gminnego Ośrodka Kultury w Somoninie. Dary z tej zbiórki - obejmujące głównie koce i tekstylia niezbędne do ocieplenia boksów przed zimą - zostały przetransportowane do schroniska „Bajer” w Małszycach pod Lęborkiem.





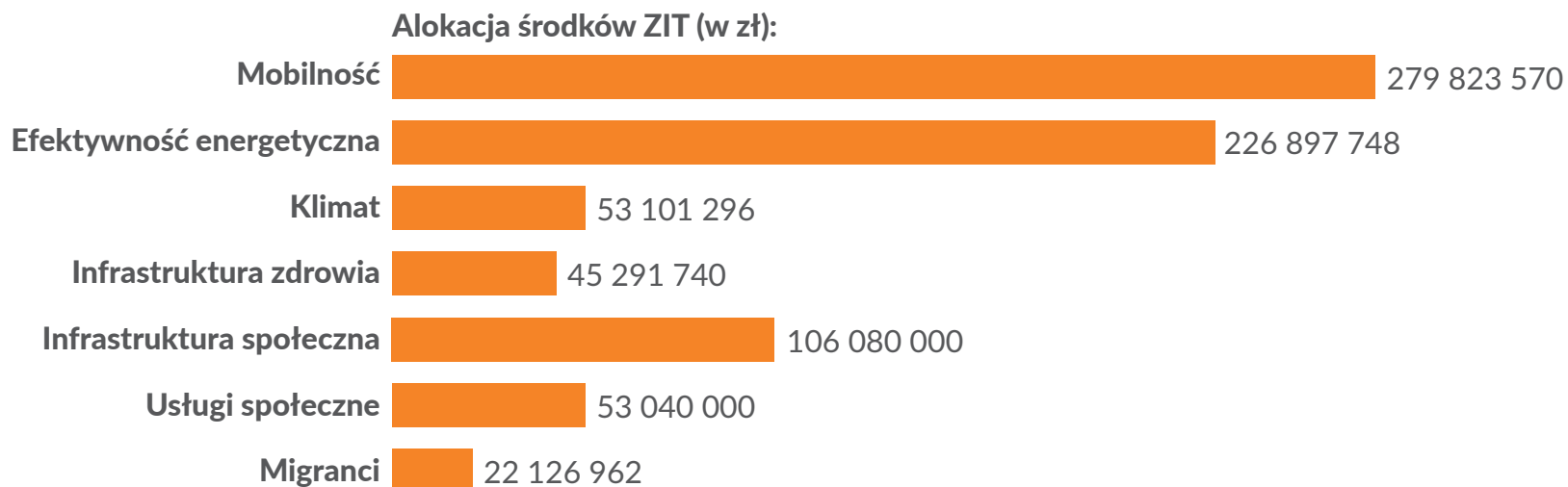
FUNDUSZE EUROPEJSKIE

Zintegrowane Inwestycje Terytorialne 2021-2027

Od 2024 r. Obszar Metropolitalny Gdańsk-Gdynia-Sopot ponownie pełni funkcję Związku Zintegrowanych Inwestycji Terytorialnych i koordynuje realizację pakietu 115 projektów finansowanych z programu Fundusze Europejskie dla Pomorza 2021-2027.

Na realizację projektów ZIT w ramach programu FEP przeznaczono środki, w ramach Europejskiego Funduszu Rozwoju Regionalnego oraz Europejskiego Funduszu Społecznego Plus. W łącznej kwocie: 786 361 316 zł

Alokacja środków 2021-2027 (w zł):



Fundusze Europejskie
dla Pomorza



Rzeczpospolita
Polska

Dofinansowane przez
Unię Europejską



URZĄD MARSZAŁKOWSKI
WOJEWÓDZTWA POMORSKIEGO

DZIAŁANIE FEPM.03.02

Mobilność

Liczba projektów: 24

Inwestujemy w:

- budowę i rozbudowę węzłów przesiadkowych
- ponad 40 km tras rowerowych
- buspasy

DZIAŁANIE FEPM.06.08

Infrastruktura zdrowia

Liczba projektów: 4

Inwestujemy w:

- opiekę nad dziećmi z chorobami reumatycznymi oraz wsparcie terapeutyczne, utworzenie oddziału opieki jednego dnia i ambulatoryjnej opieki specjalistycznej
- centrum stomatologiczne dla osób z niepełnosprawnościami
- rozbudowę bazy pod diagnostykę i leczenie chorób cywilizacyjnych

DZIAŁANIE FEPM.02.02

Efektywność energetyczna

Liczba projektów: 34

Inwestujemy w:

- termomodernizację ponad 100 budynków: szkół, przedszkoli, bibliotek i świetlic wiejskich, budynków komunalnych, OSP, urzędów, zabytkowych budynków użyteczności publicznej

DZIAŁANIE FEPM.06.04

Infrastruktura społeczna

Liczba projektów: 20

Inwestujemy w:

- mieszkania interwencyjne dla ofiar przemocy
- mieszkania wspomagane i treningowe
- dostosowanie budynków do potrzeb osób z niepełnosprawnościami
- sprzęt wspomagający

DZIAŁANIE FEPM.02.10

Klimat

Liczba projektów: 9

Inwestujemy w:

- powiększanie powierzchni zielonych, zbiorniki retencyjne, łąki kwietne, ogrody deszczowe, zielony przystanek
- edukację ekologiczną
- doposażenie Ochotniczych Straż Pożarnych

DZIAŁANIE FEPM.05.18

Usługi społeczne

Liczba projektów: 20

Inwestujemy w:

- domy dziennego pobytu dla osób starszych i osób z niepełnosprawnościami, kręgi wsparcia
- rodzinne domy pomocy, centra integracji międzypokoleniowej, centra usług społecznych, wolontariat międzypokoleniowy
- mieszkania treningowe i wspomagane
- wykwalifikowanych specjalistów

Migranci

Liczba projektów: 6

Inwestujemy w:

- asystentów zawodowych i osobistych w sprawach urzędowych, zdrowotnych
- asystentów rodziny i doradztwo specjalistyczne dla rodzin z trudnościami opiekuńczo-wychowawczymi
- pomoc w edukacji - opieka logopedyczna, zajęcia wyrównawcze i przygotowujące do egzaminów, doradztwo zawodowe
- wydarzenia kulturalne, zajęcia artystyczne i sportowe, wycieczki, półkolonie



W obecnej perspektywie europejskiej gminy Obszaru Metropolitalnego Gdańsk-Gdynia-Sopot realizują pakiet 5 projektów transportowych z dofinansowaniem w wysokości 450 mln zł. Projekty zostały zidentyfikowane jako pięć kluczowych inwestycji metropolitalnych dotyczących mobilności.

Gdańsk

Budowa nowej linii tramwajowej między Gdańskiem-Południe a Wrzeszczem. To blisko 4 km nowej linii tramwajowej i modernizacja ponad 0,5 km już istniejącej, obejmować będzie 7 przystanków. To także 5 km tras rowerowych i blisko 3 km infrastruktury drogowej.

Wartość projektu: 800 mln zł
Dofinansowanie: blisko 260 mln zł

Reda

Rozbudowa węzła integracyjnego, Parking Park&Ride na 190 miejsc (w tym 8 dla osób z niepełnosprawnościami i 23 „rodzinne”) oraz 20 miejsc dla motocykli, Parking Bike&Ride na 60 rowerów, nowa kanalizacja deszczowa, system retencji wody, zieleni i mała architektura, instalacja OZE z magazynem energii do zasilania oświetlenia i tablic informacyjnych.

Wartość projektu: 13,1 mln zł
Dofinansowanie: ponad 8,5 mln zł

Gdynia

Przebudowa trzech węzłów przesiadkowych, rozwój inteligentnych systemów transportowych, nowe buspasy, przebudowa i rozbudowa ulic, m.in. ul. płk. Dąbka, ul. Chwarznieńskiej i ul. Wielkopolskiej, nowe drogi rowerowe oraz rozwiązania dla pieszych.

Wartość projektu: 150 mln zł
Dofinansowanie: 126 mln zł

Rumia

Rozbudowa węzła przy dworcu głównym oraz budowa nowoczesnego węzła integracyjnego Rumia Biała Rzeka, nowy układ drogowy, ścieżki pieszo-rowerowe, parkingi dla kierowców i rowerzystów, przystanki autobusowe, nowe tereny zieleni, mała architektura.

Wartość projektu: 55 mln zł
Dofinansowanie: 38 mln zł

Władysławowo

Rozbudowa istniejącego węzła przesiadkowego oraz budowa bezkolizyjnego tunelu integrującego kolej, komunikację zbiorową oraz samochody prywatne.

Wartość projektu: 24,6 mln zł
Dofinansowanie: 17 mln zł



Fundusze Europejskie
na Infrastrukturę,
Klimat, Środowisko



Rzeczpospolita
Polska

Dofinansowane przez
Unię Europejską



Program Operacyjny Pomoc Techniczna

W 2025 r. Obszar Metropolitalny otrzymał dofinansowanie na projekt Pomocy Technicznej IP ZIT współfinansowany ze środków Europejskiego Funduszu Społecznego Plus w ramach Programu Fundusze Europejskie dla Pomorza 2021-2027 na działania wzmacniające potencjał beneficjentów w realizacji projektów ZIT - szkolenia, doradztwo, konsultacje oraz działania koordynacyjne.

Wartość projektu: 1 440 000 zł

Dofinansowanie: 1 224 000 zł

Działania wspierające beneficjentów przeprowadzone w 2025 r.:

- indywidualne wsparcie dla beneficjentów na każdym etapie przygotowania projektów i monitorowanie potrzeb,
- wsparcie eksperckie w obszarze realizacji projektów zintegrowanych, realizowanych we współpracy JST i organizacjami pozarządowymi,
- spotkanie energetyków gminnych wraz z warsztatami i wizytą studyjną,
- partnerstwo podczas konferencji “Zielona retencja”
- warsztaty nt. transportu rowerowo-publicznego, wydarzenie zorganizowane przez OMGGS we współpracy z Dutch Cycling Embassy i InvestGda
- warsztaty nt. nowej mobilności we współpracy z Polskim Stowarzyszeniem Nowej Mobilności
- szkolenie z zasad horyzontalnych UE w projektach ZIT



Fundusze Europejskie
dla Pomorza



Rzeczpospolita
Polska

Dofinansowane przez
Unię Europejską



URZĄD MARSZAŁKOWSKI
WOJEWÓDZTWA POMORSKIEGO





Bądźmy w kontakcie

✉ biuro@metropoliagdansk.pl

f [@MetropoliaGGS](#)

📷 [@metropolia_gdansk_gdynia_sopot](#)

✂ [@metropoliagn](#)

👉 www.metropoliagdansk.pl